



**รายงานผลการประเมินตนเอง  
(Self-Assessment Report : SAR)  
ปีการศึกษา ๒๕๖๕**

**วิทยาลัยเทคโนโลยีพัฒนเวช  
สำนักงานอาชีวศึกษาจังหวัดระยอง  
สำนักงานคณะกรรมการการอาชีวศึกษา  
กระทรวงศึกษาธิการ**



## คำนำ

รายงานการประเมินตนเอง ประจำปีการศึกษา ๒๕๖๕ ของวิทยาลัยเทคโนโลยีพัฒนาเวช ฉบับนี้ จัดทำขึ้นตามพระราชบัญญัติการศึกษาแห่งชาติ พ.ศ. ๒๕๔๒ มาตราที่ ๔๗ กำหนดให้มีระบบการประกันคุณภาพการศึกษา เพื่อพัฒนาคุณภาพและมาตรฐานการศึกษาทุกระดับ และมาตราที่ ๔๘ กำหนดให้หน่วยงานต้นสังกัดและสถานศึกษา จัดให้มีระบบประกันคุณภาพในสถานศึกษาและให้ถือว่าการประกันคุณภาพภายใน เป็นส่วนหนึ่งของกระบวนการบริหารการศึกษา ที่ต้องดำเนินการอย่างต่อเนื่อง โดยมีการจัดทำรายงานประเมินตนเองประจำปี เสนอต่อหน่วยงานต้นสังกัด หน่วยที่เกี่ยวข้อง และเปิดเผยต่อสาธารณชน

การดำเนินงานตามมาตรฐานการอาชีวศึกษา พุทธศักราช ๒๕๖๑ ซึ่งประกอบด้วย ๓ มาตรฐาน ๙ ประเด็น โดยองค์ประกอบของเนื้อหา รายงานการประเมินตนเอง ฉบับนี้ ประกอบด้วย บทสรุปผู้บริหาร ข้อมูลพื้นฐานของสถานศึกษา มาตรฐานการอาชีวศึกษาศึกษา ผลการประเมินคุณภาพตามมาตรฐานการศึกษาของสถานศึกษา ผลการประเมินตามเกณฑ์การประเมินคุณภาพการศึกษาของสถานศึกษาอาชีวศึกษา เพื่อนำผลการประเมินคุณภาพไปใช้ในการพัฒนากระบวนการบริหารจัดการศึกษาในสถานศึกษาให้มีคุณภาพได้มาตรฐานต่อไป

วิทยาลัยเทคโนโลยีพัฒนาเวช ขอขอบพระคุณ คณะกรรมการบริหารสถานศึกษา ครู บุคลากรทางการศึกษาและนักเรียน นักศึกษาทุกท่านที่ให้ความร่วมมือในการจัดทำรายงานเล่มนี้ และหวังว่ารายงานเล่มนี้จะ เป็นประโยชน์แก่สถานศึกษาผู้ประเมินภายในต้นสังกัดและผู้สนใจต่อไป

วิทยาลัยเทคโนโลยีพัฒนาเวช

๒๐ มีนาคม ๒๕๖๖

## สารบัญ

	หน้า
ส่วนที่ ๑ บทสรุปสำหรับผู้บริหาร	๑-๕
ส่วนที่ ๒ ข้อมูลพื้นฐานของสถานศึกษา	๖-๒๙
ส่วนที่ ๓ มาตรฐานการศึกษาของสถานศึกษา	๓๐-๓๑
ส่วนที่ ๔ รายงานผลการประเมินคุณภาพตามมาตรฐานการศึกษาของสถานศึกษา	๓๒-๓๘
ส่วนที่ ๕ ผลการประเมินคุณภาพตามมาตรฐานการอาชีวศึกษา พ.ศ.๒๕๖๑	๓๙-๔๓
ส่วนที่ ๖ ผลการประเมินคุณภาพของสถานศึกษาตามบริบทของสถานศึกษาที่กำหนดเพิ่มเติม ๔๕-๔๗	๔๕-๔๗
ส่วนที่ ๗ แผนพัฒนาการจัดการศึกษาของสถานศึกษา	๔๘-๕๐
ภาคผนวก	
สำเนา คำสั่งแต่งตั้งบุคลากรดำเนินงานประกันคุณภาพภายในสถานศึกษา	

## ส่วนที่ ๑

### บทสรุปสำหรับผู้บริหาร

การพัฒนาคุณภาพการศึกษาของสถานศึกษาในรอบปีการศึกษาที่จัดทำรายงานการประเมินตนเองของสถานศึกษา ประกอบด้วย การสรุปสาระสำคัญ ดังนี้

#### ๑. การพัฒนาคุณภาพการศึกษาของสถานศึกษาตามมาตรฐานการศึกษาของสถานศึกษา

##### ๑. การพัฒนาคุณภาพการศึกษาของสถานศึกษา

วิทยาลัยเทคโนโลยีพัฒนเวชได้ดำเนินงานตามมาตรฐานการศึกษา ๓ มาตรฐาน ๙ ประเด็น

##### ๑.๑ ผลสัมฤทธิ์

การพัฒนาคุณภาพการศึกษาของสถานศึกษาในรอบปีการศึกษาที่จัดทำรายงานการประเมินตนเองของสถานศึกษา ประกอบด้วย การสรุปสาระสำคัญ ดังนี้

๑. การพัฒนาคุณภาพการศึกษาของสถานศึกษาตามมาตรฐานการศึกษาของสถานศึกษาวิทยาลัยเทคโนโลยีพัฒนเวช ได้ดำเนินการประกันคุณภาพภายในโดยแต่งตั้งคณะกรรมการประกันคุณภาพภายใน ประกอบด้วย คณะกรรมการประกันคุณภาพภายใน คณะอนุกรรมการพัฒนาคุณภาพการศึกษา คณะอนุกรรมการติดตามตรวจสอบคุณภาพการศึกษา และคณะอนุกรรมการประเมินคุณภาพภายใน ดำเนินการจัดทำคู่มือการประกันคุณภาพการศึกษา คู่มือมาตรฐานการประเมินคุณภาพการศึกษา คู่มือประเมินตนเอง คู่มือจัดทำรายงานประเมินตนเอง (SAR-Self Assessment Report) และคู่มือแนะนำ ตรวจสอบ ติดตามการดำเนินของสถานศึกษา โดยมีการพัฒนาคุณภาพการศึกษาของวิทยาลัยเทคโนโลยีพัฒนเวช ในปีการศึกษา ๒๕๖๕ จากรายงานการประเมินภายใน ดังนี้

##### มาตรฐานที่ ๑ คุณลักษณะของผู้สำเร็จการศึกษาอาชีวศึกษาที่พึงประสงค์

##### ระดับคุณภาพ ยอดเยี่ยม ร้อยละ ๙๗.๒๗

ประเด็นที่ ๑.๑ ด้านความรู้	ระดับ ยอดเยี่ยม ร้อยละ ๑๐๐
ประเด็นที่ ๑.๒ ด้านทักษะและการประยุกต์ใช้	ระดับ ยอดเยี่ยม ร้อยละ ๙๒
ประเด็นที่ ๑.๓ ด้านคุณธรรม จริยธรรม และคุณลักษณะที่พึงประสงค์	ระดับ ยอดเยี่ยม ร้อยละ ๙๕.๗๙

##### มาตรฐานที่ ๒ การจัดการศึกษา ระดับคุณภาพ ยอดเยี่ยม ร้อยละ ๙๑.๒๒

ประเด็นที่ ๒.๑ ด้านหลักสูตรอาชีวศึกษา	ระดับ ยอดเยี่ยม ร้อยละ ๑๐๐
ประเด็นที่ ๒.๒ ด้านการจัดการเรียนการสอนอาชีวศึกษา	ระดับ ยอดเยี่ยม ร้อยละ ๑๐๐
ประเด็นที่ ๒.๓ ด้านการบริหารจัดการ	ระดับ ยอดเยี่ยม ร้อยละ ๑๐๐
ประเด็นที่ ๒.๔ ด้านการนำนโยบายสู่การปฏิบัติ	ระดับ กำลังพัฒนา ร้อยละ ๔๐

##### มาตรฐานที่ ๓ การสร้างสังคมแห่งการเรียนรู้ ระดับคุณภาพ ยอดเยี่ยม ร้อยละ ๘๐

ประเด็นที่ ๓.๑ ด้านความร่วมมือในการสร้างสังคมแห่งการเรียนรู้	ระดับ ยอดเยี่ยม ร้อยละ ๑๐๐
ประเด็นที่ ๓.๒ ด้านนวัตกรรม สิ่งประดิษฐ์ งานสร้างสรรค์งานวิจัย	ระดับ กำลังพัฒนา ร้อยละ ๒๐

ผลสัมฤทธิ์ในการประกันคุณภาพการศึกษาภาพรวม อยู่ในระดับ ยอดเยี่ยม ผลการประเมิน ร้อยละ ๙๒.๕๘

## ๑.๒ จุดเด่น

๑) ผู้สำเร็จการศึกษาหลักสูตรประกาศนียบัตรวิชาชีพ (ปวช.) และหลักสูตรประกาศนียบัตรวิชาชีพชั้นสูง (ปวส.) ของปีการศึกษา ๒๕๖๕ มีงานทำในหน่วยงานภาครัฐและเอกชน ประกอบอาชีพอิสระและศึกษาต่อ คิดเป็นร้อยละ ๘๗

๒) สถานศึกษาจัดโครงการและกิจกรรมที่ทำให้ผู้เรียนมากกว่าร้อยละ ๙๐ มีคุณธรรม จริยธรรม และค่านิยมที่พึง ประสงค์ หมายถึง ผู้เรียนเป็นคนดี แสดงออกทั้งด้านจิตใจและพฤติกรรม โดยเฉพาะความรับผิดชอบ ความซื่อสัตย์และการเสียสละเพื่อส่วนรวม มีความเป็นประชาธิปไตย ทำงานร่วมกับผู้อื่นได้อย่างเป็นกัลยาณมิตร มีภาวะผู้นำ กล้าแสดงออก ภูมิใจในความเป็นไทย เห็นคุณค่าและร่วมพัฒนาภูมิปัญญาไทย มีจิตสำนึกในการอนุรักษ์ ทรัพยากรธรรมชาติ และสิ่งแวดล้อม

๓) ผู้เรียนระดับประกาศนียบัตรวิชาชีพ ชั้นปีที่ ๓ และระดับประกาศนียบัตรวิชาชีพชั้นสูง ชั้นปีที่ ๒ ผ่านการประเมินมาตรฐานวิชาชีพ (VQ) ครั้งแรกตามระเบียบกระทรวงศึกษาธิการ ว่าด้วยการประเมินผลการเรียนตามหลักสูตร คิดเป็นร้อยละ ๑๐๐

๔) ผู้สำเร็จการศึกษาในระดับประกาศนียบัตรวิชาชีพ (ปวช.) ทดสอบทางการศึกษาระดับชาติด้านอาชีวศึกษา (V-NET) ผ่านเกณฑ์ ร้อยละ ๑๐๐ ได้คะแนนเฉลี่ยระดับชาติ ร้อยละ ๓๕

๕) ผู้สำเร็จการศึกษารวมทั้งระดับประกาศนียบัตรวิชาชีพ (ปวช.) และประกาศนียบัตรวิชาชีพชั้นสูง (ปวส.) ร้อยละ ๑๐๐ วิทยาลัยฯ ดูแลและติดตามนักเรียน นักศึกษาอย่างใกล้ชิด มีการสร้างความสัมพันธ์ที่ดีระหว่างสถานศึกษา ครูและผู้ปกครอง และร่วมกันแก้ไขปัญหานักเรียนที่มีความเสี่ยง

๖) สถานศึกษามีการศึกษาความต้องการของตลาดแรงงานเพื่อการพัฒนา และการปรับปรุงหลักสูตร มีการประสานงานกับสถานประกอบการอย่างต่อเนื่องในการพัฒนา และการปรับปรุงหลักสูตร มีการพัฒนาหลักสูตรฐานสมรรถนะในสาขางาน หรือรายวิชา ร่วมกับสถานประกอบการ และหน่วยงานที่เกี่ยวข้อง เพื่อให้ผู้เรียนมีสมรรถนะอาชีพสอดคล้องกับการเปลี่ยนแปลงของเทคโนโลยี และความต้องการของตลาดแรงงาน มีการใช้หลักสูตรฐานสมรรถนะที่ได้จากการพัฒนา และมีการติดตาม ประเมินผล และปรับปรุงหลักสูตรฐานสมรรถนะที่ได้จากการพัฒนาอย่างต่อเนื่อง

๗) สถานศึกษาดำเนินการให้ครูผู้สอนมีการวิเคราะห์หลักสูตรรายวิชา เพื่อกำหนดหน่วยการเรียนรู้ที่มุ่งเน้นสมรรถนะอาชีพ มีแผนการจัดการเรียนรู้มีการบูรณาการคุณธรรม จริยธรรม ค่านิยม คุณลักษณะที่พึงประสงค์ และปรัชญาของเศรษฐกิจพอเพียง มีแผนการจัดการเรียนรู้ มีการกำหนดรูปแบบการเรียนรู้สู่การปฏิบัติและกิจกรรมการจัดการเรียนรู้ที่หลากหลาย แผนการจัดการเรียนรู้มีการใช้สื่อ อุปกรณ์ และเทคโนโลยี การจัดการเรียนรู้ที่เหมาะสม และนำมาใช้ในการจัดการเรียนการสอน มีการกำหนดแนวทางการวัดและประเมินผลตามสภาพจริง ด้วยรูปแบบวิธีการสอนที่หลากหลาย

๘) สถานศึกษาจัดให้ครูผู้สอนมีการจัดทำข้อมูลผู้เรียนเป็นรายบุคคล มีข้อมูลสารสนเทศ หรือเอกสารประจำชั้นเรียน และรายวิชา ใช้เทคนิควิธีการบริหารจัดการชั้นเรียนให้มีบรรยากาศที่เอื้อต่อการเรียนรู้ เป็นผู้เสริมแรงให้ผู้เรียนมีความมุ่งมั่นตั้งใจในการเรียน ดูแลช่วยเหลือผู้เรียนรายบุคคลด้านการเรียน และด้านอื่นๆ

๙) สถานศึกษาดำเนินการให้มีระบบอินเทอร์เน็ตความเร็วสูง เพื่อส่งเสริมให้ครูผู้สอนเข้าถึงระบบอินเทอร์เน็ตความเร็วสูงเพื่อการจัดการเรียนการสอนในชั้นเรียน ใช้ในการจัดการเรียนการสอน และพัฒนากระบวนการจัดการเรียนการสอนในชั้นเรียนได้เต็มศักยภาพ

๑๐) สถานศึกษาจัดให้ครูผู้สอนจัดทำแผนพัฒนาตนเอง และเข้าร่วมกระบวนการพัฒนาวิชาชีพ ได้รับการพัฒนาตามแผนพัฒนาตนเอง และกระบวนการพัฒนาวิชาชีพ มีการนำผลการพัฒนาดตนเองมาใช้ในการจัดการเรียนการสอน มีผลงานจากการพัฒนาดตนเอง และการพัฒนาวิชาชีพ

๑๑) สถานศึกษาจัดให้มีฐานข้อมูลพื้นฐานที่จำเป็นสำหรับการบริหารวิทยาลัย มีระบบเทคโนโลยีสารสนเทศ เพื่อการบริหารจัดการ มีการใช้ข้อมูลสารสนเทศในการบริหารจัดการ ระบบเทคโนโลยีสารสนเทศมีประสิทธิภาพและมีการพัฒนาระบบเทคโนโลยีสารสนเทศเพื่อใช้ในการบริหารจัดการอย่างต่อเนื่อง

๑๒) สถานศึกษามีการสร้างเครือข่ายความร่วมมือในการระดมทรัพยากร เพื่อการจัดการอาชีวศึกษาในประเทศ อาทิเช่น ด้านครูพิเศษ ครู ภูมิปัญญาท้องถิ่น ครูผู้เชี่ยวชาญ ผู้ทรงคุณวุฒิ สถานประกอบการ ด้านงบประมาณ ทุนการศึกษา วัสดุ อุปกรณ์ ครุภัณฑ์ ฯลฯ และมีการประเมินผลการดำเนินงานเพื่อการปรับปรุงอย่างต่อเนื่อง

๑๓) สถานศึกษาดำเนินการพัฒนา และดูแลสภาพแวดล้อม ภูมิทัศน์ อาคารสถานที่ ห้องเรียน ห้องปฏิบัติการ แหล่งการเรียนรู้ โรงฝึกงาน และสิ่งอำนวยความสะดวกให้มีความพร้อมและเพียงพอต่อการใช้งานของผู้เรียนหรือผู้รับบริการ เอื้อต่อการจัดการเรียนรู้ สอดคล้องกับบริบทของวิทยาลัย

๑๔) สถานศึกษามีการจัดการระบบสาธารณูปโภคภายใน ประกอบด้วย ระบบไฟฟ้า ระบบประปา ระบบจราจร ระบบการสื่อสาร รวมทั้งการจัดระบบรักษาความปลอดภัยภายในวิทยาลัยอย่างมีประสิทธิภาพ เพื่ออำนวยความสะดวกสำหรับให้บริการทางการศึกษาแก่คณะครู บุคลากรทางการศึกษา นักเรียนนักศึกษา และผู้ใช้บริการในวิทยาลัย

๑๕) สถานศึกษามีแหล่งเรียนรู้ และห้องสมุดที่ มีความพร้อม และเพียงพอสำหรับให้คณะครู บุคลากรทางการศึกษา และนักเรียนนักศึกษา หรือผู้สนใจได้ใช้บริการค้นคว้าหาความรู้ เพื่อส่งเสริมการเรียนรู้ที่หลากหลาย

๑๖) สถานศึกษามีระบบอินเทอร์เน็ตความเร็วสูง สำหรับการบริหารจัดการภายในวิทยาลัยฯ มีระบบเทคโนโลยีสารสนเทศที่มีประสิทธิภาพ มีความสะดวก รวดเร็ว ถูกต้อง ทันเหตุการณ์ และประหยัดเวลา

๑๗) สถานศึกษาได้รับความร่วมมือจากชุมชน สถานประกอบการ ผู้ปกครอง คณะกรรมการบริหารสถานศึกษา คณะครู และบุคลากรในการบริหารสถานศึกษา และมีการประชุมอย่างต่อเนื่อง

๑๘) สถานศึกษามีการสร้างเครือข่ายความร่วมมือในการระดมทรัพยากรเพื่อการจัดการอาชีวศึกษา โดยหน่วยงานราชการ และ สถานประกอบการเอกชน ให้นักเรียน นักศึกษาได้ฝึกประสบการณ์อาชีพ

๑๙) สถานศึกษามีการบริหารจัดการการบริการชุมชน การบริการวิชาการ การบริการวิชาชีพ และจิตอาสา โดยการมีส่วนร่วมของหน่วยงานภายนอก ผู้บริหาร คณะครู บุคลากรทางการศึกษา และนักเรียน นักศึกษา มีการส่งเสริมให้นักเรียนนักศึกษาเป็นผู้มีจิตอาสาโดยใช้วิชาชีพสร้างประโยชน์ให้กับชุมชนและสังคม

### ๑.๓ จุดควรพัฒนา

๑. พัฒนาผู้เรียนให้มีความสามารถในการเป็นผู้ประกอบการหรือการประกอบอาชีพอิสระตามแนวทางการดำเนินการของศูนย์บ่มเพาะผู้ประกอบการอาชีวศึกษา

๒. จัดกิจกรรมเสริมหลักสูตรเพื่อพัฒนาคุณธรรม จริยธรรม และค่านิยมที่พึงประสงค์ของผู้เรียน

๓. จัดการอาชีวศึกษาระบบทวิภาคี ให้เป็นไปตามมาตรฐานการจัดการอาชีวศึกษาระบบทวิภาคีให้ครบทั้ง ๕ ขั้นตอน

๔. พัฒนาผู้เรียนด้านนวัตกรรม สิ่งประดิษฐ์ งานสร้างสรรค์ หรืองานวิจัย เพื่อใช้ประโยชน์ได้จริง หรือได้รับรางวัลจากการประกวดในระดับจังหวัด ระดับภาค และระดับชาติ

### ๑.๔ ข้อเสนอแนะเพื่อการพัฒนา

๑. ส่งเสริม สนับสนุน ผู้เรียนเข้าร่วมกิจกรรม ให้ผู้เรียนมีความสามารถในการเป็นผู้ประกอบการ หรือการประกอบอาชีพอิสระ และรับการประเมินผลการดำเนินงานของศูนย์บ่มเพาะผู้ประกอบการอาชีวศึกษา

๒. ส่งเสริม สนับสนุน ให้ผู้เรียนเข้าร่วมประกวด แข่งขันทักษะวิชาชีพเพื่อพัฒนาทักษะวิชาชีพในระดับสถานศึกษา ระดับจังหวัด ระดับชาติ และระดับนานาชาติ

๓. ส่งเสริม สนับสนุนการจัดกิจกรรมเสริมหลักสูตรตามแนวทางขององค์การนักวิชาชีพในอนาคตแห่งประเทศไทย (อวท.) ให้ผ่านเกณฑ์ในระดับที่สูงขึ้น

๔. ส่งเสริม สนับสนุน และกำกับติดตามการจัดการอาชีวศึกษาระบบทวิภาคี ให้เป็นไปตามมาตรฐานการจัดการอาชีวศึกษาระบบทวิภาคี

๕. ส่งเสริม สนับสนุน ให้ผู้เรียนพัฒนานวัตกรรม สิ่งประดิษฐ์ งานสร้างสรรค์ หรืองานวิจัยให้เข้าร่วมการประกวด แข่งขัน ในระดับสถานศึกษา ระดับจังหวัด ระดับชาติ และระดับนานาชาติ หรือมีการนำไปใช้ประโยชน์ได้จริง

## ๒. การสร้างความเชื่อมั่นให้แก่ผู้มีส่วนเกี่ยวข้อง

สถานศึกษาได้พัฒนาหลักสูตร สาขาวิชา สาขางาน เพื่อให้ผู้เรียนมีสมรรถนะ มีคุณธรรม จริยธรรม และค่านิยมที่พึงประสงค์ ตรงตามความต้องการของตลาดแรงงาน และได้ร่วมทำบันทึกข้อตกลงความร่วมมือ (MOU) ทั้งภาครัฐและเอกชน

## ๓. การจัดการศึกษาของสถานศึกษาที่บรรลุเป้าประสงค์ของหน่วยงานต้นสังกัด

สถานศึกษามีบริหารและการจัดการศึกษา ตามรูปแบบกระบวนการวงจรมีคุณภาพ PDCA ซึ่งตรงกับมาตรฐานการอาชีวศึกษา และพัฒนา ส่งเสริมให้ครูผู้สอน การจัดการเรียนการสอนในรูปแบบที่หลากหลาย ใช้สื่อ อุปกรณ์ และเทคโนโลยีที่ทันสมัย ทำให้ผู้เรียนมีคุณธรรม จริยธรรม และค่านิยมที่พึงประสงค์ ตามหลักสูตรประกาศนียบัตรวิชาชีพ พุทธศักราช ๒๕๖๒ และหลักสูตรประกาศนียบัตรวิชาชีพชั้นสูง พุทธศักราช ๒๕๖๓

## ๔. การพัฒนาคุณภาพการศึกษาของสถานศึกษาที่เป็นแบบอย่างที่ดี (Best Practice)

การพัฒนาคุณภาพการศึกษาของสถานศึกษาที่เป็นแบบอย่างที่ดี (Best Practice) ได้แก่ การมีงานทำและศึกษาต่อของผู้สำเร็จการศึกษา

### ๔.๑ ความเป็นมาและความสำคัญ

การศึกษาเป็นสิ่งสำคัญมาในชีวิต ช่วยพัฒนาบุคคลในทุกด้าน ไม่ว่าจะเป็นด้านความรู้ ความสามารถ ด้านจิตใจ หรือด้านอื่นๆ การศึกษาล้วนมีผลทั้งสิ้น สถานศึกษาจึงมีหน้าที่จัดการศึกษาตามที่กระทรวงศึกษาธิการกำหนดให้มีคุณภาพและมาตรฐาน โดยให้ผู้สำเร็จการศึกษาตามหลักสูตรประกาศนียบัตรวิชาชีพ (ปวช.) และหลักสูตรประกาศนียบัตรวิชาชีพชั้นสูง (ปวส.) ให้ผู้สำเร็จการศึกษามีงานทำ ในหน่วยงาน ภาครัฐและเอกชน และมีการประกอบอาชีพอิสระหรือศึกษาต่อ ตามประเภทวิชา สาขาวิชา สาขางาน หลักสูตรประกาศนียบัตรวิชาชีพ พุทธศักราช ๒๕๖๒ และหลักสูตรประกาศนียบัตรวิชาชีพชั้นสูง พุทธศักราช ๒๕๖๓

### ๔.๒ วัตถุประสงค์

๑. มุ่งผลิตและบริหารจัดการศึกษาให้ผู้เรียน เป็นผู้สำเร็จการศึกษา ได้มีความรู้ มีทักษะ มีประสบการณ์ มีคุณธรรม มีจริยธรรม ในการประกอบอาชีพหรือศึกษาต่ออย่างมีคุณภาพ

### ๔.๓ วิธีการดำเนินงาน

สถานศึกษาใช้หลักในการบริหารจัดการ คือ หลักการบริหารงานแบบ PDCA คือวงจรการควบคุมคุณภาพ ประกอบด้วย P (Plan) คือ วางแผน การค้นหาสาเหตุของปัญหา เก็บรวบรวมข้อมูลก่อนแก้ปัญหา เลือกรูปแบบ การหาวิธีแก้ปัญหา จัดตารางปฏิบัติงาน D (Do) คือ การลงมือปฏิบัติตามแผนที่กำหนดไว้ในตารางให้ครบถ้วน C (Check) เป็นการตรวจสอบหลังจากลงมือปฏิบัติตามแผนที่กำหนดไว้ว่าปัญหาลดลงตามเป้าหมายหรือไม่ ถ้าไม่ ได้ต้องวางแผนใหม่ต่อไป A (Action) การปรับปรุงแผนใหม่แล้วลงมือปฏิบัติ ถ้าตรวจสอบแล้วพบว่าไม่ได้เป็นไป

ตามเป้า ให้วางแผนใหม่ แล้วลงมือปฏิบัติตามแผนใหม่ ตรวจสอบใหม่ ทำเช่นนี้เรื่อยไปจนกว่าจะได้ตามเป้า หรือใกล้เคียง รายละเอียดดังนี้

#### ๑. การวางแผนการดำเนินงาน (P\_plan)

๑.๑ แต่งตั้งผู้รับผิดชอบงานด้านต่างๆ ตามโครงสร้างของวิทยาลัยฯ

๑.๒ มอบหมายงานและทำความเข้าใจร่วมกัน ระหว่างผู้บริหาร ครูและบุคลากร

๑.๓ ประชุมคณะกรรมการสถานศึกษา ผู้บริหาร ครูและบุคลากรและผู้เกี่ยวข้องเพื่อ

วางแผนดำเนินการจัดการศึกษา

#### ๒. การดำเนินงานตามแผน (D\_Do)

๒.๑ จัดเตรียมสื่อ วัสดุ อุปกรณ์ต่างๆ และเทคโนโลยีที่ทันสมัย เพื่อเข้ามาใช้ในการบริหารจัดการศึกษา ให้เกิดความสะดวก รวดเร็ว

๒.๒ ดำเนินการจัดการศึกษาตามแผนการจัดการศึกษาของสถานศึกษา ที่กระทรวงศึกษาธิการกำหนด

#### ๓. การติดตามและประเมินผลการดำเนินงาน (C\_Check)

๓.๑ ติดตามผลการดำเนินงานในการจัดการศึกษา มีการนิเทศครูผู้สอน มีการวัดผล ประเมินผลด้านผู้เรียน และมีการประเมินงานอื่นๆที่เกี่ยวข้องในการจัดการศึกษา

๓.๒ การประเมินความพึงพอใจในการดำเนินการจัดการศึกษาด้านครู ผู้สอน ด้านผู้เรียน และด้านอื่นๆ ที่เกี่ยวข้อง

#### ๔. การปรับปรุงพัฒนา (A\_Action)

๔.๑ นำผลการประเมินมาวิเคราะห์เพื่อปรับปรุงและพัฒนาให้คุณภาพดีขึ้น

#### ๔.๔ ผลการดำเนินงาน

๑. ผู้เรียนมีคุณธรรม จริยธรรม และค่านิยมที่พึงประสงค์

๒. ผู้สำเร็จการศึกษามีงานทำและศึกษาต่อได้ ร้อยละ ๑๐๐

๓. สถานศึกษาบริหารการจัดการศึกษาได้อย่างมีคุณภาพ

#### ๔.๕ ประโยชน์ที่ได้รับ

๑. สถานศึกษาบริหารการจัดการศึกษาได้อย่างมีคุณภาพ เป็นที่ยอมรับของตลาดแรงงานและชุมชน



## ส่วนที่ ๒

### ข้อมูลพื้นฐานของสถานศึกษา

ข้อมูลพื้นฐานของสถานศึกษา ประกอบด้วยสาระที่สำคัญ ดังนี้

#### ๒.๑ ข้อมูลพื้นฐานเกี่ยวกับสถานศึกษา

##### ที่อยู่

วิทยาลัยเทคโนโลยีพัฒนเวช ๑๗๑/๕ หมู่ ๔ ต.สำนักท้อน อ.บ้านฉาง จ.ระยอง

โทรศัพท์ ๐๓๘๐๓๐๔๔๓-๕ โทรสาร ๐๓๘๐๓๐๔๔๓

E-mail pattanavechschool๒๐๑๐@gmail.com Website www.ptc-tech.ac.th

##### ประวัติสถานศึกษา

วิทยาลัยเทคโนโลยีพัฒนเวช ตั้งอยู่เลขที่ ๑๗๑/๕ หมู่ ๔ ตำบลสำนักท้อน อำเภอบ้านฉาง จังหวัดระยอง ๒๑๑๓๐ บริเวณโรงเรียนมีเนื้อที่จำนวน ๑๑ ไร่ ๖๑ ตารางวาได้รับอนุญาตจากกระทรวงศึกษาธิการให้เปิดทำการเรียนการสอน เมื่อวันที่ ๓๑ กรกฎาคม ๒๕๔๔ ตามหลักสูตรระดับชั้นประกาศนียบัตรวิชาชีพ กรมอาชีวศึกษา พุทธศักราช ๒๕๓๘ ประเภทวิชาพาณิชยกรรม สาขาวิชาการบัญชี การขาย และคอมพิวเตอร์ธุรกิจ ตามใบอนุญาตเลขที่ ๑๔๐/๒๕๔๔ โดยมี นางสมศรี มาลีเวช เป็นผู้รับใบอนุญาตจัดตั้งโรงเรียน

วิทยาลัยเทคโนโลยีพัฒนเวช ได้เริ่มโครงการจัดการศึกษาในระดับอาชีวศึกษาในปี พ.ศ.๒๕๔๔ โดยใช้ชื่อว่า โรงเรียนพัฒนเวชบริหารธุรกิจ (PATTANAWECH BUSINESS ADMINISTRATION COLLEGE) หรือที่เรียกกันโดยทั่วไปว่า พ .บ.ธ. ซึ่งได้ปฏิบัติ ติภารกิจหลักในระดับอาชีวศึกษา คือจัดการเรียนการสอน ประกาศนียบัตรวิชาชีพ (ปวช.) ตามหลักสูตรกรมอาชีวศึกษา ๒ สาขาวิชา คือ สาขาการบัญชี และสาขาการขาย จนเป็นที่ยอมรับของสังคมโดยทั่วไป และได้รับใบอนุญาตอย่างเป็นทางการ เมื่อวันที่ ๑ พฤษภาคม ๒๕๔๕ ซึ่งถือว่าเป็น โรงเรียนอาชีวศึกษาแห่งแรกในอำเภอบ้านฉาง และด้วยปณิธานอันแน่วแน่ในการจัดการศึกษา เพื่อรองรับการขยายตัวทางเศรษฐกิจในอนาคต ซึ่งโรงเรียนตั้งอยู่บริเวณใกล้เคียงเขตพื้นที่นิคมอุตสาหกรรม วิทยาลัยเทคโนโลยีพัฒนเวช จึงได้มีการพัฒนาทุกด้านอันรวมถึงการพัฒนาทางด้านวิชาการต่าง ๆ อย่างสืบเนื่อง

วิทยาลัยเทคโนโลยีพัฒนเวช ขยายหลักสูตรเพิ่มขึ้นจากเดิม และได้จัดการเรียนการสอน สอดคล้องกับพระราชบัญญัติการศึกษาแห่งชาติ พ.ศ.๒๕๔๒ โดยเน้นผู้เรียนเป็นสำคัญควบคู่กับการสอดแทรกคุณธรรม จริยธรรม ผูกทักษะการเรียนรู้จากประสบการณ์จริง นักเรียน นักศึกษาพร้อมที่จะนำความรู้ และประสบการณ์ ที่ได้เรียนรู้ไปใช้ประโยชน์ในการดำเนินชีวิต โรงเรียนจัดการเรียนการสอน ในสาขาวิชาต่าง ๆ ดังนี้ ระดับประกาศนียบัตรวิชาชีพ (ปวช.) หลักสูตรกรมอาชีวศึกษา พุทธศักราช ๒๕๔๕ (ปรับปรุง ๒๕๔๖) สาขาวิชาการบัญชี การขาย คอมพิวเตอร์ธุรกิจ และระดับประกาศนียบัตรวิชาชีพ ชั้นสูง(ปวส.) หลักสูตรกรมอาชีวศึกษา พุทธศักราช ๒๕๔๖ สาขาวิชาการบัญชี การตลาด คอมพิวเตอร์ธุรกิจ โดยมีนางสมศรี มาลีเวช เป็นผู้รับใบอนุญาต นายศิริศักดิ์ มาลีเวช ดำรงตำแหน่งผู้อำนวยการวิทยาลัยเทคโนโลยีพัฒนเวช ช่วงการพัฒนาเปลี่ยนแปลงสถานศึกษา และการพัฒนาหลักสูตรการเรียนการสอนของวิทยาลัยเทคโนโลยีพัฒน เวช จำแนกการพัฒนาในแต่ละปี การศึกษา ตามรายละเอียดดังนี้

##### ปีการศึกษา ๒๕๔๔

วิทยาลัยเทคโนโลยีพัฒนเวช ได้ดำเนินการขออนุญาตใช้แบบแปลนก่อสร้างอาคารเรียนคอนกรีตเสริมเหล็ก ๒ ชั้น ๑๒ ห้องเรียน จำนวน ๑ หลัง เพื่อใช้เป็นอาคารเรียนสำหรับนักเรียนระดับอาชีวศึกษา ตาม

คำร้องที่ ๑/๒๕๔๔ ลงวันที่ ๔ มกราคม ๒๕๔๔ ได้รับอนุญาตให้ก่อสร้างอาคารเรียนตามใบอนุญาตเลขที่ - /๒๕๔๔ ตั้งแต่เดือน กุมภาพันธ์ ๒๕๔๔ เป็นต้นไป ต่อมาในวันที่ ๙ มิถุนายน ๒๕๔๔ วิทยาลัยเทคโนโลยีพัฒนา เวช ดำเนินการขออนุญาตใช้อาคารเรียนตามคำร้องที่ ๙/๒๕๔๔ โดยได้รับอนุญาตให้ใช้อาคารเรียนชั้นที่ ๑ ของอาคารเรียนคอนกรีตเสริมเหล็ก ๒ ชั้น จำนวน ๖ ห้องเรียน และนำนักเรียนเข้าเรียนได้ ตามใบอนุญาต เลขที่ ๑๓๓/๒๕๔๔ ลงวันที่ ๒๕ กรกฎาคม ๒๕๔๔ ตั้งแต่ปีการศึกษา ๒๕๔๔ เป็นต้นไปโดยชื่อโรงเรียน “พัฒนาเวช” ต่อมาวิทยาลัยเทคโนโลยีพัฒนาเวช ได้ดำเนินการขออนุญาตให้เพิ่มประเภทโรงเรียน และเพิ่ม หลักสูตรประกาศนียบัตรวิชาชีพ (ปวช.) ตามคำร้องที่ ๒/๒๕๔๔ ลงวันที่ ๓๐ มกราคม ๒๕๔๔ โดยได้รับ อนุญาตให้โรงเรียนเพิ่มประเภทโรงเรียน และเพิ่มหลักสูตรการเรียนการสอน ประเภททอшивี กษาระดับ ประกาศนียบัตรวิชาชีพ (ปวช.) หลักสูตรของกรมอาชีวศึกษา พุทธศักราช ๒๕๓๘ ประเภทวิชาพาณิชยกรรม สาขาวิชาการบัญชี และสาขาวิชาการขาย ตามใบอนุญาตเลขที่ ๑๔๐/๒๕๔๔ ลงวันที่ ๓๑ กรกฎาคม ๒๕๔๔ ตั้งแต่ ปีการศึกษา ๒๕๔๔ เป็นต้นไป

### ปีการศึกษา ๒๕๔๕

วิทยาลัยเทคโนโลยี พัฒนาเวช ได้รับอนุญาตจากกระทรวงศึกษาธิการให้จัดตั้ง ังโรงเรียน ตาม ใบอนุญาตจัดตั้ง เลขที่ ๒/๒๕๔๕ ลงวันที่ ๑๗ เมษายน ๒๕๔๕ ตั้งแต่วันที่ ๑ พฤษภาคม ๒๕๔๕ โดยใช้ชื่อ พัฒนาเวชบริหารธุรกิจ อักษรย่อ พบธ . เปิดสอนหลักสูตรระดับประกาศนียบัตรวิชาชีพ กรมอาชีวศึกษา พุทธศักราช ๒๕๓๘ ประเภทวิชาพาณิชยกรรม สาขาวิชาการบัญชี การขาย และคอมพิวเตอร์ธุรกิจ เริ่มเปิดทำ การเรียนการสอนตั้งแต่ภาคเรียนที่ ๑ ปีการศึกษา ๒๕๔๕ เป็นต้นมา

### ปีการศึกษา ๒๕๔๖

วิทยาลัยเทคโนโลยีพัฒนาเวช ได้ดำเนินการขออนุญาตขยายหลักสูตรประกาศนียบัตรวิชาชีพชั้นสูง (ปวส.) ตามคำร้องที่ ๑/๒๕๔๖ ลงวันที่ ๓๐ มกราคม ๒๕๔๖ โดยได้รับอนุญาตให้ขยายหลักสูตร ประกาศนียบัตรวิชาชีพชั้นสูง (ปวส.) ของกรมอาชีวศึกษา พุทธศักราช ๒๕๔๐ ประเภทวิชาบริหารธุรกิจ สาขาวิชาการบัญชี และสาขาวิชาการตลาด ตามใบอนุญาตเลขที่ ๐๑๑/๒๕๔๖ ลงวันที่ ๔ มีนาคม ๒๕๔๖ ตั้งแต่ปีการศึกษา ๒๕๔๖ เป็นต้นไป ต่อมาในวันที่ ๔ มีนาคม ๒๕๔๖ โรงเรียนได้ขออนุญาตเปลี่ยนแปลง ระเบียบการของโรงเรียน (ฉบับใหม่) โดยได้รับการอนุญาตตามใบอนุญาตเลขที่ ๐๑๒/๒๕๔๖ วันที่ ๔ มีนาคม ๒๕๔๖ เริ่มใช้ตั้งแต่ปีการศึกษา ๒๕๔๖ เป็นต้นไป และโรงเรียนได้ขออนุญาตใช้เครื่อ งบประมาณนักศึกษาระดับ ประกาศนียบัตรวิชาชีพชั้นสูง (ปวส.) ประเภทวิชาบริหารธุรกิจ สาขาวิชาการบัญชี และสาขาวิชาการตลาด ตามใบอนุญาตเลขที่ ๐๑๓/๒๕๔๖ ลงวันที่ ๔ มีนาคม ๒๕๔๖ โดยนักเรียนชายจะแต่งกายด้วยเครื่องแบบ เสื้อเชิ้ตแขนยาวสีขาวเกลี้ยง ไม่รัดรูป ไม่หลวมเกินไป และไม่บางเกินไป ด้านหลังไม่มีสحابหรือจีบ ผ่าอกตลอด ผูกเน็คไทสีแดง กระดุมสีขาว ติดเครื่องหมาย ตราสถานศึกษาที่หน้าอกด้านขวา กางเกงขายาวทรงสุภาพ สีดำ มีกระเป๋าคาดตามแนวตะเข็บข้างละ ๑ ใบ เข็มขัดหนังสีดำ หัวเข็มขัดเป็นโลหะมีตราสถานศึกษา สวมใส่ รองเท้าหนังหุ้มส้นสีดำ ไม่มีลวดลาย ถุงเท้าสีน้ำตาล ส่วนนักเรียนหญิงจะแต่งกายด้วยเครื่องแบบ เสื้อปกยาว แขนยาว ไม่มีสحاب ไม่มีกระเป๋าคาด ไม่มีบางเกินไป เจาะรังคัมเพื่อใส่กระดุมโลหะเครื่องหมายสถานศึกษา ติดเข็ม ตราสถานศึกษาที่หน้าอกด้านซ้าย ผูกโบว์หุกระต่าย กระโปรงสีดำแบบสุภาพ ทรงเอท รือทรงตรง ขอบเอว ไม่สูงไม่รัดรูป รอบกระโปรงด้านเอวต้องมีขอบ มีกระเป๋าคาดด้านหลัง เข็มขัดหนังสี ดำ หัวเข็มขัดเป็นโลหะมีเครื่องหมายสถานศึกษา สวมใส่รองเท้าหุ้มส้น หรือคัทชูเกลี้ยงสีดำ เมื่อวันที่ ๒๙ กันยายน ๒๕๔๖ โรงเรียนพัฒนาเวชบริหารธุ รกิจได้ดำเนินการขออนุญาตเปิดสอนหลักสูตรประกาศนียบัตร วิชาชีพชั้นสูง (ปวส.) ภาคบ่าย ตามคำร้องที่ ๑๐/๒๕๔๖ ลงวันที่ ๒๙ กันยายน ๒๕๔๖ ซึ่งได้รับอนุญาตให้เปิด สอนหลักสูตรประกาศนียบัตรวิชาชีพชั้นสูง (ปวส.) ของกรมอาชีวศึกษา พุทธศักราช ๒๕๔๐ ประเภทวิชา บริหารธุรกิจ สาขาการบัญชีและสาขาการตลาด รอบบ่าย ระหว่างเวลา ๑๕.๓๐ น. - ๒๑.๐๐ น. ตั้งแต่ภาค เรียนที่ ๒ ปีการศึกษา ๒๕๔๖ ตามใบอนุญาตเลขที่ ๑๒๒/๒๕๔๖ ลงวันที่ ๑๔ ตุลาคม ๒๕๔๖ ในวันที่ ๒๙

กันยายน ๒๕๔๖ โรงเรียนได้ดำเนินการขออนุญาตเปลี่ยนแปลงเวลาเปิดทำการสอน ตามคำร้องที่ ๑๒/๒๕๔๖ ลงวันที่ ๒๙ กันยายน ๒๕๔๖ เปลี่ยนแปลงเวลาเปิดทำการสอนหลักสูตรประกาศนียบัตรวิชาชีพ (ปวช.) และหลักสูตรประกาศนียบัตรวิชาชีพชั้นสูง (ปวส.) จากเดิม เปิดสอนระหว่างเวลา ๐๘.๓๐ น. - ๑๕.๓๐ น. เป็นเปิดสอนระหว่างเวลา ๐๘.๐๐ น. - ๑๑.๐๐ น. ตามใบอนุญาตเลขที่ ๑๒๑/๒๕๔๖ ลงวันที่ ๑๔ ตุลาคม ๒๕๔๖ อนุญาตตั้งแต่ภาคเรียนที่ ๒ ปีการศึกษา ๒๕๔๖ เป็นต้นไป ต่อมาโรงเรียนพัฒนาเวชบริหารธุรกิจได้ดำเนินการขออนุญาตรับนักเรียนเข้าเรียนภาคเรียนที่ ๒ ปีการศึกษา ๒๕๔๖ ตามคำร้องที่ ๑๓/๒๕๔๖ ลงวันที่ ๒๙ กันยายน ๒๕๔๖ โรงเรียนได้รับอนุญาตรับนักเรียนหลัก สูตรประกาศนียบัตรวิชาชีพชั้นสูง ของกรมอาชีวศึกษา พุทธศักราช ๒๕๔๐ ประเภทวิชาบริหารธุรกิจ สาขาการบัญชีและสาขาการตลาด (รอบบ่าย) ใบอนุญาตเลขที่ ๑๒๓/๒๕๔๖ ลงวันที่ ๑๔ ตุลาคม ๒๕๔๖ ตั้งแต่ภาคเรียนที่ ๒ ปีการศึกษา ๒๕๔๖ เป็นต้นไป พ.ศ. ๒๕๔๖ วิทยาลัยเทคโนโลยีพัฒนาเวช ได้รับการตรวจประเมินภายนอกจากสำนักงานรับรองมาตรฐานและประเมินคุณภาพการศึกษา (องค์การมหาชน) สมศ. รอบแรก ตามพระราชบัญญัติการศึกษาแห่งชาติ พ.ศ. ๒๕๔๒ แก้ไขเพิ่มเติม (ฉบับที่ ๒) พ.ศ.๒๕๔๕ หมวดที่ ๖ ว่าด้วยมาตรฐานและการประกันคุณภาพการศึกษา กำหนดให้สถานศึกษาทุกแห่งต้องได้รับการประเมินคุณภาพภายนอกอย่างน้อย ๑ ครั้งในทุก ๕ ปี นับจากการประเมินครั้งสุดท้าย คณะผู้ประเมินได้ กำหนดขอบเขตการประเมินโดยยึดมาตรฐาน ๘ มาตรฐาน ๓๐ ตัวบ่งชี้ ของสำนักงานรับรองมาตรฐาน และประเมินคุณภาพการศึกษาเป็นหลัก ก ในรอบนี้ผู้ตรวจประเมินภายนอก ได้เสนอแนะ สถานศึกษาควร ทำ SWOT Analysis การดำเนินงานของวิทยาลัยฯ , สร้างความสัมพันธ์กับสถานประกอบการ และชุมชน, ทำวิจัย

### ปีการศึกษา ๒๕๔๗

วิทยาลัยเทคโนโลยีพัฒนาเวช ได้ดำเนินการขออนุญาตเก็บค่าธรรมเนียมอื่นเพื่อพัฒนาคุณภาพการศึกษา ตามคำร้องที่ ๓/๒๕๔๗ ลงวันที่ ๒๖ มกราคม ๒๕๔๗ ใบอนุญาตเลขที่ ๑๒๔/๒๕๔๗ โดยขออนุญาตเก็บค่าธรรมเนียมการเรียนหลักสูตรสาขางานคอมพิวเตอร์ธุรกิจ ระดับประกาศนียบัตรวิชาชีพ (ปวช.) หลักสูตรของกระทรวงศึกษาธิการ พุทธศักราช ๒๕๔๕ (ปรับปรุง พ.ศ.๒๕๔๖) ในอัตราปีละไม่เกิน ๕,๗๓๐ บาท โดยแบ่งเก็บเป็น ๒ ภาคเรียนๆ ละเท่า ๆ กัน ตั้งแต่ปีการศึกษา ๒๕๔๗ เป็นต้นไป ในวันที่ ๒๖ มกราคม ๒๕๔๗ โรงเรียนพัฒนาเวชบริหารธุรกิจดำเนินการขออนุญาตเพิ่มหลักสูตรสาขางานคอมพิวเตอร์ธุรกิจ ตามคำร้องที่ ๒/๒๕๔๗ ลงวันที่ ๒๖ มกราคม ๒๕๔๗ โดยได้รับอนุญาตให้เพิ่มหลักสูตรสาขางานคอมพิวเตอร์ธุรกิจ ระดับประกาศนียบัตรวิชาชีพ (ปวช.) หลักสูตรของกรมอาชีวศึกษา พุทธศักราช ๒๕๔๕ (ปรับปรุง ๒๕๔๖) ตั้งแต่ปีการศึกษา ๒๕๔๗ เป็นต้นไป ตามใบอนุญาตเลขที่ ๐๑๒/๒๕๔๗ ลงวันที่ ๖ กุมภาพันธ์ ๒๕๔๗

### ปีการศึกษา ๒๕๔๘

วิทยาลัยเทคโนโลยีพัฒนาเวช ได้ดำเนินการขออนุญาตใช้แบบแปล นก่อสร้างอาคารเรียนชนิดคอนกรีตเสริมเหล็กชั้นเดียว จำนวน ๑ หลัง ตามคำร้องที่ ๓/๒๕๔๘ ลงวันที่ ๑๙ สิงหาคม ๒๕๔๘ โดยได้รับอนุญาตตามใบอนุญาตเลขที่ ๑๗๕/๒๕๔๘ ลงวันที่ ๒๑ ตุลาคม ๒๕๔๘ ตั้งแต่วันที่ ๒๐ กันยายน ๒๕๔๘ ต่อมาในวันที่ ๑๖ ธันวาคม ๒๕๔๘ โรงเรียนพัฒนาเวชบริหารธุรกิจดำเนินการขออนุญาตใช้อาคารเรียน และขยายความจุการรับนักเรียน ตามคำร้องที่ ๗,๘/๒๕๔๘ ลงวันที่ ๑๖ ธันวาคม ๒๕๔๘ โดยได้รับอนุญาตให้ใช้อาคารเรียนคอนกรีตเสริมเหล็ก ๑ ชั้น ๔ ห้องเรียน จำนวน ๑ หลัง และขยายความจุการรับนักเรียนจากเดิม ๕๔๐ คน เป็น ๗๒๐ คน ตั้งแต่วันที่ ๑๖ ธันวาคม ๒๕๔๘

### ปีการศึกษา ๒๕๔๙

วิทยาลัยเทคโนโลยีพัฒนาเวช ดำเนินการขออนุญาตเปลี่ยนแปลงค่าธรรมเนียมการเรียน ตามคำร้องที่ ๙/๒๕๔๙ ลงวันที่ ๕ มิถุนายน ๒๕๔๙ ใบอนุญาตเลขที่ ๑๗๑/๒๕๔๙ โดยขออนุญาตเก็บค่าธรรมเนียมการเรียนหลักสูตรประกาศนียบัตรวิชาชีพชั้นสูง (ปวส.) ประเภทวิชาบริหารธุรกิจ สาขาวิชาการบัญชี สาขาวิชาการตลาดและสาขาวิชาคอมพิวเตอร์ธุรกิจ ไม่เกินปีละ ๒๒,๐๐๐ บาท โดยแบ่งเป็น ๒ ภาคเรียนๆละ ๑๑,๐๐๐

บาท และให้ยกเลิกใบอนุญาตเลขที่ ๐๑๔/๒๕๔๖ ลงวันที่ ๔ มีนาคม ๒๕๔๖ ต่อมาโรงเรียนได้ขออนุญาตเปลี่ยนแปลงค่าธรรมเนียมนอื่น ระดับประกาศนียบัตรวิชาชีพ และระดับประกาศนียบัตรวิชาชีพชั้นสูง ตามใบอนุญาตเลขที่ ๑๖๙/๒๕๔๙ ตามคำร้องที่ ๑๐,๑๑/๒๕๔๙ ลงวันที่ ๕ มิถุนายน ๒๕๔๙ และให้ยกเลิกใบอนุญาตเลขที่ ๐๕๑/๒๕๔๕ ลงวันที่ ๑๙ เมษายน ๒๕๔๕ และใบอนุญาตเลขที่ ๐๑๕/๒๕๔๖ ลงวันที่ ๔ มีนาคม ๒๕๔๖ ตั้งแต่ ปีการศึกษา ๒๕๔๙ เป็นต้นไป

### ปีการศึกษา ๒๕๕๐

วิทยาลัยเทคโนโลยีพัฒนาเวช ดำเนินการขออนุญาตเปิดเรียนภาคฤดูร้อน ประจำปีการศึกษา ๒๕๔๙ ตามคำร้องที่ ๒/๒๕๕๐ ลงวันที่ ๘ มีนาคม ๒๕๕๐ โดยอนุญาตเปิดเรียนภาคฤดูร้อน ประจำปีการศึกษา ๒๕๔๙ หลักสูตรกระทรวง ศึกษาธิการ ประเภทวิชาบริหารธุรกิจ ระดับประกาศนียบัตรวิชาชีพ (ปวช.) และระดับประกาศนียบัตรวิชาชีพชั้นสูง (ปวส.) และอนุญาตให้เก็บค่าธรรมเนียมการเรียน ดังนี้

๑. ระดับประกาศนียบัตรวิชาชีพ (ปวช.) หน่วยกิตละ ๔๒๐ บาท

๒. ระดับประกาศนียบัตรวิชาชีพชั้นสูง (ปวส.) หน่วยกิตละ ๔๕๐ บาท

ตามใบอนุญาตเลขที่ ๐๒๖/๒๕๕๐ อนุญาตตั้งแต่วันที่ ๒๖ มีนาคม ๒๕๕๐ เป็นต้นไป ต่อมาเมื่อโรงเรียนมีนักเรียนเข้ารับการศึกษามากขึ้น โรงเรียนจึงพัฒนาขยายอาคารเรียนให้พอเหมาะสำหรับการเรียนการสอน ในวันที่ ๑๖ พฤษภาคม ๒๕๕๐ โรงเรียนพัฒนาเวชบริหาร ธุรกิจ ได้ดำเนินการขออนุญาตใช้แบบแปลนก่อสร้างอาคารเรียนชนิดคอนกรีตเสริมเหล็ก ๓ ชั้น ๑๖ ห้องเรียน จำนวน ๑ หลัง ตามคำร้องที่ ๓/๒๕๕๐ ลงวันที่ ๑๖ พฤษภาคม ๒๕๕๐ ได้รับอนุญาตตามใบอนุญาตเลขที่ ๑๐๘/๒๕๕๐ ลงวันที่ ๒๘ มิถุนายน ๒๕๕๐ ต่อมาในวันที่ ๒๕ กันยายน ๒๕๕๐ โรงเรียนพัฒนาเวชบริหารธุรกิจได้ขออนุญาตรับนักเรียนเข้าเรียนภาคเรียนที่ ๒ ตามคำร้องที่ ๗/๒๕๕๐ ลงวันที่ ๒๕ กันยายน ๒๕๕๐ ซึ่งโรงเรียนได้รับอนุญาตให้รับนักเรียนเข้าเรียนภาคเรียนที่ ๒ หลักสูตรวิชาประกาศนียบัตรวิชาชีพ (ปวช.) พุทธศักราช ๒๕๔๕ (ปรับปรุงพุทธศักราช ๒๕๔๖) ประเภทวิชาพาณิชยกรรม สาขาวิชาการบัญชี สาขาวิชาการขาย และสาขาวิชาคอมพิวเตอร์ธุรกิจ ตามใบอนุญาตเลขที่ ๑๘๙/๒๕๕๐ ลงวันที่ ๔ ตุลาคม ๒๕๕๐ ตั้งแต่ภาคเรียนที่ ๒ ปีการศึกษา ๒๕๕๐ เป็นต้นไป ต่อมาโรงเรียนพัฒนาเวชบริหารธุรกิจได้ขออนุญาตเปลี่ยนชื่อโรงเรียน จากเดิมโรงเรียน “พัฒนาเวชบริหารธุรกิจ” เป็นโรงเรียน “พัฒนาเวชเทคโนโลยี” ตามใบอนุญาตเลขที่ ๑๗๗/๒๕๕๐ ลงวันที่ ๒๑ กันยายน ๒๕๕๐ อนุญาตให้ใช้ชื่อใหม่ตั้งแต่วันที่ ๑ พฤศจิกายน ๒๕๕๐ เพื่ออนาคตในการขยายหลักสูตรการเรียนการสอนประเภทวิชาอุตสาหกรรม ในวันที่ ๒ พฤศจิกายน ๒๕๕๐ โรงเรียนพัฒนาเวชเทคโนโลยีได้ดำเนินการขออนุญาตใช้ตราโรงเรียน เพื่อให้สอดคล้องกับชื่อโรงเรียนที่ขออนุญาตเปลี่ยนแปลงตามใบอนุญาตเลขที่ ๑๗๗/๒๕๕๐ ลงวันที่ ๒๑ กันยายน ๒๕๕๐ ตามคำร้องที่ ๙/๒๕๕๐ ลงวันที่ ๒ พฤศจิกายน ๒๕๕๐ ซึ่งได้รับอนุญาตให้ใช้ตามใบอนุญาตเลขที่ ๒๐๖/๒๕๕๐ ลงวันที่ ๙ พฤศจิกายน ๒๕๕๐ ตั้งแต่วันที่ ๑ พฤศจิกายน ๒๕๕๐

### ปีการศึกษา ๒๕๕๒

วิทยาลัยเทคโนโลยีพัฒนาเวช ได้ดำเนินการขออนุญาตใช้อาคารเรียน ตามคำร้องที่ ๙/๒๕๕๒ ลงวันที่ ๑๓ พฤษภาคม ๒๕๕๒ โดยได้รับอนุญาตให้ใช้อาคารเรียนคอนกรีตเสริมเหล็ก ๓ ชั้น ๑๖ ห้องเรียน จำนวน ๑ หลัง และอนุญาตให้ขยายความจุการรับนักเรียน จากเดิม จำนวน ๗๒๐ คน เป็น ๑๔๔๐ คน ตามใบอนุญาตเลขที่ ๒๘/๒๕๕๒ ลงวันที่ ๒๘ พฤษภาคม ๒๕๕๒ ตั้งแต่ปีการศึกษา ๒๕๕๒ เป็นต้นไป พ.ศ. ๒๕๕๒ วิทยาลัยเทคโนโลยีพัฒนาเวช ได้ทำการประกันคุณภาพภายใน ตามมาตรฐานอาชีวศึกษา ๖ มาตรฐาน ๓๔ ตัวบ่งชี้ ซึ่งวิทยาลัย ได้ดำเนินการตามลักษณะของการบริหารงานการประกันคุณภาพ ภายในสถานศึกษา ในปีการศึกษา ๒๕๕๒ วิทยาลัยเทคโนโลยีพัฒนาเวช ได้รับการตรวจประเมินภายนอกจาก สมศ .รอบสอง ผลการประเมินอยู่ในเกณฑ์ ดี คณะผู้ประเมินได้ กำหนดขอบเขตการประเมินโดยยึดมาตรฐาน ๖ มาตรฐาน ๒๕ ตัวบ่งชี้ ของสำนักงานรับรองมาตรฐาน และประเมินคุณภาพการศึกษา ในรอบนี้ผู้ตรวจประเมินภายนอก ได้

เสนอแนะ เพื่อการพัฒนาสถานศึกษา โดย ส่งเสริมให้ครูพัฒนางานอย่างต่อเนื่อง สร้างความสัมพันธ์อันดีกับ ผู้ปกครองเพื่อแก้ปัญหาการศึกษา ออกกลางคืน ครูควรพัฒนาต่อ ยอดโครงการ/สิ่งประดิษฐ์ให้สมบูรณ์ยิ่งขึ้น และสถานศึกษาควรนำมา จัดทำเป็นนโยบาย แผนงาน รวมถึงโครงการต่างๆ

### ปีการศึกษา ๒๕๕๓

วิทยาลัยเทคโนโลยีพัฒนเวช ได้มีการพัฒนาห้องปฏิบัติการคอมพิวเตอร์เพิ่มขึ้น ๑ ห้อง และห้อง ประชุมสัมมนาในการจัดการเรียนการสอน เน้นแนวการศึกษาทั้งภายในภายนอก เพื่อให้สอดคล้องกับหลักสูตร การศึกษา และได้มีการเชิญผู้ที่มีคุณวุฒิทำการตรวจเยี่ยมเพื่อประเมินภายใน เพื่อเตรียมความพร้อม

### ปีการศึกษา ๒๕๕๔

วิทยาลัยเทคโนโลยีพัฒนเวช ได้ดำเนินการขออนุญาตเปลี่ยนแปลงอายุการรับนักเรียน ตามคำร้องที่ ๑/๒๕๕๔ ลงวันที่ ๑๖ มิถุนายน ๒๕๕๔ โดยอนุญาตให้โรงเรียนเปลี่ยนแปลงอายุนักเรียนจากเดิมรับนักเรียน ที่มีอายุอย่างต่ำ ๑๕ ปี เป็นรับนักเรียนที่มีอายุอย่างต่ำ ๑๔ ปี เป็นต้นไป เนื่องจากมีนักเรียนที่ศึกษาจบชั้น มัธยมศึกษาปีที่ ๓ อายุ ๑๔ ปี มาสมัครเข้าเรียนชั้น ประกาศนียบัตรวิชาชีพปีที่ ๑ ตามใบอนุญาตเลขที่ ๒๐/๒๕๕๔ ลงวันที่ ๒๐ มิถุนายน ๒๕๕๔ ตั้งแต่วันที่ ๑๖ มิถุนายน ๒๕๕๔ เป็นต้นไป ในวันที่ ๒๒ สิงหาคม ๒๕๕๔ โรงเรียนพัฒนเวชเทคโนโลยีได้ดำเนินการขออนุญาตเปลี่ยนแปลงรายการในตราสารจัดตั้งโรงเรียน ตามคำร้องที่ ๓/๒๕๕๔ ลงวันที่ ๒๒ สิงหาคม ๒๕๕๔ เพื่อให้สอดคล้องกับพระราชบัญญัติโรงเรียนเอกชน (ฉบับที่ ๒) ตามมาตรา ๒๘ โรงเรียนในระบบที่จัดการศึกษาประเภทอาชีวศึกษาทั้งระดับประกาศนียบัตร วิชาชีพ และระดับประกาศนียบัตรวิชาชีพชั้นสูง อาจใช้คำว่า “วิทยาลัยอาชีวศึกษา ” หรือ “วิทยาลัย เทคโนโลยี” ประกอบชื่อ แทนคำว่า “โรงเรียน ” ได้โดยโรงเรียนได้รับอนุญาตให้เปลี่ยนแปลงรายการในตรา สารจัดตั้งโรงเรียน หมวด ๒ ชื่อ ประเภท ระดับการศึกษา ได้ดังนี้ ข้อ ๔ โรงเรียนนี้มีชื่อว่า จากเดิม โรงเรียน พัฒนเวชเทคโนโลยี เปลี่ยนเป็น วิทยาลัยเทคโนโลยีพัฒนเวช และเปลี่ยน นแปลงชื่อภาษาอังกฤษจากเดิม PATTANAVECH TECHNOLOGY COLLEGE เปลี่ยนเป็น Pattanavech Technological College ข้อ ๖ เครื่องหมาย /ตราโรงเรียน จากเดิมภายในวงกลมซ้อนกันด้านบนเขียนชื่อโรงเรียนพัฒนเวชเทคโนโลยี เปลี่ยนเป็นชื่อ “ วิทยาลัยเทคโนโลยีพัฒนเวช”

### ปีการศึกษา ๒๕๕๕

วิทยาลัยเทคโนโลยีพัฒนเวช จัดให้นักเรียน- นักศึกษารู้จักวินัยในตนเองมากขึ้น จรรยาบรรณใน อาชีพครู การอบรมความรู้เพิ่มเติมในแต่ละด้านที่มีประโยชน์ต่อนักเรียน- นักศึกษาเป็นอันดับแรก ให้เข้าใจถึง การทำงาน การอยู่ร่วมกันในสังคม และเสริมการประชาสัมพันธ์ การประสานงาน ครูผู้สอนจัดทำนวัตกรรม สื่อการเรียนการสอน โดยเน้นเทคโนโลยีช่วยสอนมากขึ้น เพื่อส่งเสริมให้การเรียนการสอนมีประสิทธิภาพมาก ยิ่งขึ้น และวิทยาลัยเทคโนโลยีพัฒนเวช จัดให้นักเรียน-นักศึกษา รู้จักกฎระเบียบและวินัยในตนเองพร้อมทั้งจัด โครงการกิจกรรมต่างๆ ให้สอดคล้องกับนโยบายเรียนฟรี ๑๕ ปีอย่างมีคุณภาพของรัฐบาล และสอดคล้องกับ พระราชบัญญัติการศึกษา ๒๕๔๒ โดยการจัดการเรียนการสอนที่สอดแทรก คุณธรรม จริยธรรม พร้อมทั้ง ห่างไกลยาเสพติด และจัดให้บุคคลากรครูเข้าอบรมเพื่อพัฒนาศักยภาพด้านการเรียนการสอนแต่ละด้าน ให้ มี การจัดอบรมขั้นตอนและวิธีการสอบมาตรฐานวิชาชีพของนักเรียน- นักศึกษา อันก่อให้เกิดประโยชน์สูงสุดต่อ นักเรียน- นักศึกษา และมีการส่งครูเข้าประกวดในวิชาชีพครูด้านครูดีในดวงใจ ประกวดผลงานครูดีเด่น ประกวดงานวิจัยประเภทต่างๆ การพัฒนาการเรียนการสอนของครูให้สอดคล้องกับเทคโนโลยีในยุคปัจจุบัน และการพัฒนาบุคลากรครูทั้งภายในภายนอก เสริมบุคลิกภาพในวิชาชีพครู การพัฒนาครูด้านการศึกษาให้ ศึกษาต่อในระดับชั้นปริญญาโทตามสาขาที่ต้องการของผู้เรียน เพื่อเพิ่มความรู้ความสามารถ

### ปีการศึกษา ๒๕๖๒

วิทยาลัยฯ ได้จัดการเรียนกา รสอนหลักสูตรอาชีวศึกษา ระดับประกาศนียบัตรวิชาชีพ (ปวช.) พุทธศักราช ๒๕๖๒ และ ระดับประกาศนียบัตรวิชาชีพชั้นสูง (ปวส.) พุทธศักราช ๒๕๖๓

## ปีการศึกษา ๒๕๖๔

วิทยาลัยเทคโนโลยีพัฒนาเวช ได้รับการประกันคุณภาพนอก (พ.ศ. ๒๕๖๔-๒๕๖๙) จากสำนักงานรับรองมาตรฐานและประเมินคุณภาพการศึกษา (องค์การมหาชน) ด้านการอาชีวศึกษา ตั้งแต่วันที่ ๒๒ สิงหาคม พ.ศ.๒๕๖๔

## การจัดการศึกษา

วิทยาลัยเทคโนโลยีพัฒนาเวชเปิดทำการเรียนการสอนในระบบปกติ ได้จัดการเรียนการสอน ๒ หลักสูตร คือ

๑. หลักสูตรประกาศนียบัตรวิชาชีพ (ปวช.)
๒. หลักสูตรประกาศนียบัตรวิชาชีพชั้นสูง (ปวส.)

### หลักสูตรที่เปิดสอนหลักสูตรประกาศนียบัตรวิชาชีพ(ปวช.)

ปวช. (รับผู้จบ ม.๓) เรียน ๓ ปี

หลักสูตรสำนักงานคณะกรรมการการอาชีวศึกษา พุทธศักราช ๒๕๖๒

- สาขางานบัญชี
- สาขางานขาย
- สาขาคอมพิวเตอร์ธุรกิจ

### หลักสูตรที่เปิดสอนหลักสูตรประกาศนียบัตรวิชาชีพชั้นสูง (ปวส.)

(รับผู้จบปวช.) ระยะเวลาในการเรียน ๒ ปี

หลักสูตรสำนักงานคณะกรรมการการอาชีวศึกษา พุทธศักราช ๒๕๖๓

- สาขางานบัญชี
- สาขาการตลาด
- สาขาเทคโนโลยีธุรกิจดิจิทัล

ปวส. (รับผู้จบม. ๖) ระยะเวลาในการเรียน ๒ ปี

(๕ ภาคเรียน) หลักสูตรประกาศนียบัตรวิชาชีพชั้นสูง(ปวส.)

หลักสูตรสำนักงานคณะกรรมการการอาชีวศึกษา พุทธศักราช ๒๕๖๓

- สาขางานบัญชี
- สาขาการตลาด
- สาขาเทคโนโลยีธุรกิจดิจิทัล

## สภาพชุมชน

ประชากรที่อาศัยอยู่ในตำบลสำนักท้อนโดยส่วนใหญ่เป็นประชากรที่ย้ายถิ่นฐานมาจากจังหวัดอื่น เช่น จังหวัดชลบุรี จังหวัดสมุทรปราการ จังหวัดนครปฐม จังหวัดฉะเชิงเทรา โดยย้ายมาทำงานในโรงงานอุตสาหกรรม และซื้อที่ดินทำกินและตั้งถิ่นฐาน เป็นชุมชนแบบกระจายโดยปลูกบ้านอาศัยอยู่ที่ดินของตนเอง จะมีอาศัยอยู่เป็นชุมชนบ้างบริเวณตามถนน มีความเป็นอยู่อย่างเรียบง่ายมีการช่วยเหลือกันเป็นอย่างดี ตำบลสำนักท้อนอยู่ในการปกครองของอำเภอบ้านฉาง มีจำนวนหมู่บ้านทั้งสิ้น ๘ หมู่บ้าน ได้แก่ หมู่ ๑ บ้านสำนักท้อน หมู่ ๒ บ้านชากมาก หมู่ ๓ บ้านหนองสระ หมู่ ๔ บ้านคลองบางไผ่ หมู่ ๕ บ้านยายร้า หมู่ ๖ บ้านเขาคอก หมู่ ๗ บ้านหนองตะเคียน หมู่ ๘ บ้านเชิงเขา

**เขตพื้นที่**

ทิศเหนือ ติดกับ อ.บ้านค่าย , กิ่ง อ.นิคมพัฒนา จ.ระยอง

ทิศใต้ ติดกับ ต.พลา อ.บ้านฉาง จ.ระยอง

ทิศตะวันออก ติดกับ อ.เมือง จ.ระยอง

ทิศตะวันตก ติดกับ อ.สัตหีบ อ.บางละมุง จ.ชลบุรี

**สาธารณูปโภค**

จำนวนครัวเรือนที่มีไฟฟ้าใช้ในเขต อบต. ๕,๓๖๗ ครัวเรือน คิดเป็นร้อยละ ๑๐๐ จำนวนบ้านที่มีโทรศัพท์ ๕,๓๖๗ หลังคาเรือน คิดเป็นร้อยละ ๑๐๐ ของจำนวนหลังคาเรือน

**การศึกษา**

- โรงเรียนประถมศึกษา ๒ แห่ง

- โรงเรียนมัธยมศึกษา ๑ แห่ง (ร.ร.ขยายโอกาสทางการศึกษา ๑ แห่ง)

- ศูนย์พัฒนาเด็กเล็ก ๒ แห่ง (ศูนย์พัฒนาเด็กเล็กหนองน้ำเย็นศูนย์เด็กเล็กในโรงเรียนบ้านคลองบางไผ่

- ศูนย์การเรียนชุมชนเฉลิมพระเกียรติ ๑ แห่ง

**สถาบันและองค์กรทางศาสนา**

- วัด / สำนักสงฆ์ ๓ แห่ง

- มัสยิด - แห่ง

- ศาลเจ้า ๒ แห่ง

**สาธารณสุข**

- โรงพยาบาลของรัฐขนาด - เต็ม - แห่ง

- โรงพยาบาลส่งเสริมสุขภาพประจำตำบล ๒ แห่ง

- สถานพยาบาลเอกชน - แห่ง

- ศูนย์สาธารณสุขมูลฐานชุมชน ๘ แห่ง

- ร้านขายยาแผนปัจจุบัน ๑ แห่ง

- อัตรการมีและใช้ส้วมราดน้ำ ร้อยละ ๑๐๐

**ความปลอดภัยในชีวิตและทรัพย์สิน**

- ตู้ยามตำรวจ ๑ แห่ง

- สถานีดับเพลิง ๑ แห่ง

**สภาพเศรษฐกิจ**

๑. อาชีพหลัก ได้แก่ กสิกรรม ประมง ปศุสัตว์ อุตสาหกรรมและการท่องเที่ยว

๒. อาชีพเสริม ได้แก่ ค่าขาย รับจ้าง

๓. จำนวนธนาคาร มี ๖ แห่ง ได้แก่

ธนาคาร กรุงไทย โทร.๐-๓๘๖๐-๓๒๕๖

ธนาคาร กรุงเทพ โทร.๐-๓๘๖๐-๒๓๘๕

ธนาคาร กสิกรไทย โทร.๐-๓๘๖๐-๒๓๓๕

ธนาคาร ไทยพาณิชย์ โทร.๐-๓๘๘๘-๒๙๑๖

ธนาคาร ทหารไทยธนชาติ โทร.๐-๓๘๘๘-๐๕๘๕

ธนาคาร ออมสิน โทร.๐-๓๘๖๐-๓๒๑๖

๔. จำนวนห้างสรรพสินค้า มี ๑ แห่ง

## สภาพสังคม

### ลักษณะภูมิศาสตร์

ในอำเภอบ้านฉาง เป็นพื้นที่ราบลุ่มมีภูเขามีแม่น้ำลำคลองตามธรรมชาติไหลผ่านออกสู่ทะเล มีเขตการติดต่อพื้นที่และจังหวัดใกล้เคียงดังนี้

ทิศเหนือ	ติดต่อกับอำเภอสัตหีบ จังหวัดชลบุรี
ทิศใต้	ติดต่อกับจังหวัดระยอง
ทิศตะวันออก	ติดต่อกับอำเภอปลวกแดง จังหวัดระยอง
ทิศตะวันตก	จรดทะเล

### การปกครอง

อำเภอบ้านฉางมีการปกครองส่วนท้องถิ่น

### สถานพยาบาล

มีโรงพยาบาลของรัฐ ๓ แห่งคือโรงพยาบาลสมเด็จพระนางเจ้าสิริกิติ์ โรงพยาบาลกิโลสิบ และโรงพยาบาลบ้านฉาง รวมทั้งโรงพยาบาลส่งเสริมสุขภาพประจำตำบล ๒ แห่งคือ โรงพยาบาลส่งเสริมสุขภาพประจำตำบลบ้านคลองบางไผ่ และโรงพยาบาลส่งเสริมสุขภาพประจำตำบลสำนักท้อน

### เขตอุตสาหกรรม

อำเภอบ้านฉางมีโรงงานอุตสาหกรรม จำนวน ๕๗๐ โรงงานซึ่งอยู่ใกล้ติดกับถนนสุขุมวิท และถนนสายย่อยติดต่อกับถนนใหญ่ เป็นโรงงานซึ่งตั้งอยู่ในเขตนิคมอุตสาหกรรมและนอกเขต

### ประชากร

ในเขตอำเภอบ้านฉางติดกับตำบลสัตหีบซึ่งเป็นเขตทหารเรือ ส่วนใหญ่ส่งบุตรหลานเข้ามาเรียนที่โรงเรียนพัฒนาเวชเทคโนโลยี และเขตอำเภอบ้านฉางมีประชากรไม่มากนัก ส่วนใหญ่เป็นคนต่างจังหวัด มาเพื่อทำงานในเขตอุตสาหกรรมมาบตาพุด

### สถานศึกษา

จำนวนสถานศึกษาในเขตอำเภอบ้านฉาง สังกัดสำนักงานเขตพื้นที่ระยอง ๑ มีทั้งที่เป็นของส่วนราชการ และเอกชน มีโรงเรียนระดับประถม มัธยม อาชีวศึกษา ไม่มีมหาวิทยาลัย มีวิทยาเขตและศูนย์การเรียนของมหาวิทยาลัยต่างๆ เช่น มหาวิทยาลัยบูรพา มหาวิทยาลัยราชภัฏรำไพพรรณี มหาวิทยาลัยราชภัฏสวนดุสิต มหาวิทยาลัยราชภัฏราชนครินทร์วิโรฒ มหาวิทยาลัยสุโขทัยธรรมมาธิราช และอื่นๆ อำเภอบ้านฉาง เป็นบริเวณเขตอุตสาหกรรม และบางส่วนพื้นที่ทำการเกษตร เช่น ทำสวน ทำป ะมงทำนา เลี้ยงกุ้ง เลี้ยงปลาประกอบอาชีพอื่น ๆ ทั้งราชการ เอกชน รัฐวิสาหกิจ สถานบันเทิง สวนอาหาร ร้านอาหาร ภัตตาคาร โรงแรม ธุรกิจเจ้าของคนเดียว

### การคมนาคม

สำหรับทางบกมีถนนสายสำคัญตัดผ่านคือ จากถนนสุขุมวิทเลี้ยวขวาเข้ามาประมาณ ๑กิโลเมตร เป็นถนนหาดยาว – คลองบางไผ่ เส้น ๓๓๒ ส่วนทางอากาศมีสนามบินพาณิชย์ชื่อว่าสนามบินอู่ตะเภา ซึ่งเป็นท่าอากาศยานที่ขยายตัวมาจากฐานการบินของกองทัพเรือ สัตหีบ เป็นสนามบินพลเรือนรับ – ส่ง ผู้โดยสารภายในประเทศ ส่วนถนนตัดผ่านแต่ละเส้นนี้ นอญกับังคับการบริหารส่วนตำบล (อบต.) บริหารการจัดสร้างสิ่งอำนวยความสะดวกให้กับพื้นที่ของตน



### สาธารณูปโภค

เขตอำเภอบ้านฉางมีไฟฟ้า น้ำประปา โทรศัพททั้งสาธารณะและเอกชน เข้ามา สร้างความเจริญให้เขตพื้นที่ใช้กับทุกครัวเรือน

### ทรัพยากรธรรมชาติ

สภาพของดินส่วนใหญ่ที่ใช้ในการเกษตรเป็นที่ลุ่มดินเหนียว เป็นกรดเหมาะกับการปลูกพืช สภาพของแหล่งน้ำมีโครงการส่งน้ำและบำรุงรักษา มีป่าไม้ และแร่ธาตุ ที่สำคัญ

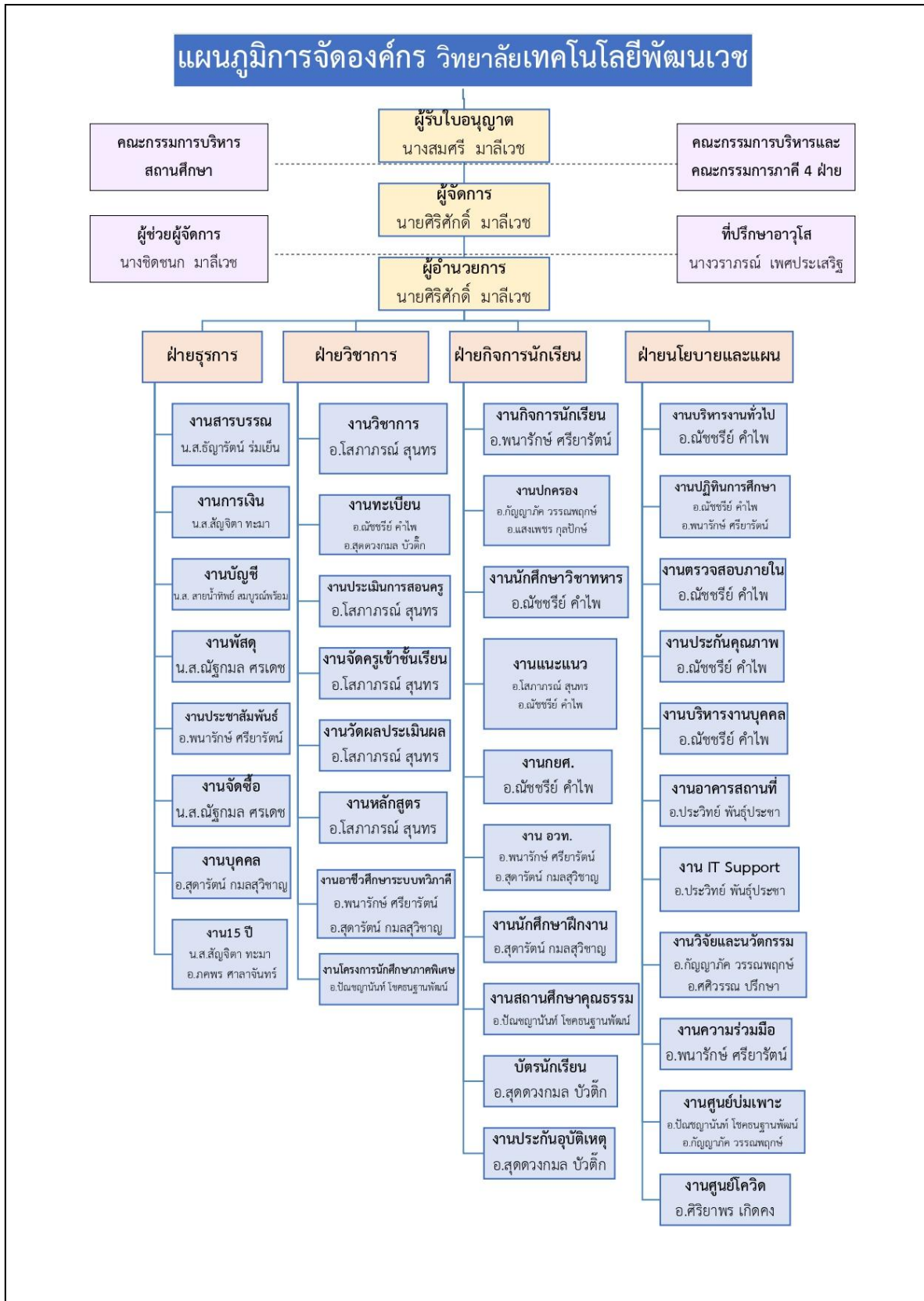
### ธนาคาร

มีธนาคารพาณิชย์ของรัฐบาลและเอกชน กระจายอยู่ในเขตอำเภอบ้านฉาง เช่น ธนาคารกรุงไทย ธนาคารกรุงเทพฯ ธนาคารกสิกรไทย ธนาคารกรุงศรีอยุธยา ธนาคารไทยพาณิชย์ ธนาคารทหารไทย ธนาคารออมสิน เป็นต้น

### ภารกิจหลัก

ให้การศึกษาในระดับอาชีวศึกษา ส่งเสริมวิชาการและ วิชาชีพชั้นสูง ทำการสอน ทำการวิจัย ให้บริการวิชาการแก่สังคม และทำนุบำรุงศิลปวัฒนธรรม

๒.๒ แผนภูมิการบริหารของสถานศึกษา



## ๒.๓ ข้อมูลของสถานศึกษา

## ข้อมูลผู้เรียน

ระดับชั้น	ปกติ	ทวิภาคี	ทวิศึกษา	รวม
ปวช.๑	๓๘	๐	๐	๓๘
ปวช.๒	๒๔	๐	๐	๒๔
ปวช.๓	๔๙	๐	๐	๔๙
รวม ปวช.	๑๑๑	๐	๐	๑๑๑

ระดับชั้น	ปกติ	ทวิภาคี	รวม
ปวส.๑	๕๘	๐	๕๘
ปวส.๒	๕๘	๐	๕๘
รวม ปวส.	๑๑๖	๐	๑๑๖

## ข้อมูลผู้สำเร็จการศึกษา ปีการศึกษา ๒๕๖๔

ระดับชั้น	แรกเข้า	สำเร็จการศึกษา	คิดเป็นร้อยละ
ปวช.๓	๕๖	๕๔	๙๖.๔๓
ปวส.๒	๔๖	๔๕	๙๗.๘๓
รวม	๑๐๒	๙๙	๙๗.๐๖

## ข้อมูลผู้สำเร็จการศึกษา ปีการศึกษา ๒๕๖๕

ระดับชั้น	แรกเข้า	สำเร็จการศึกษา	คิดเป็นร้อยละ
ปวช.๓	๔๒	๓๖	๘๕.๗๑
ปวส.๒	๘๘	๕๔	๖๑.๓๖
รวม	๑๓๐	๙๐	๖๙.๒๓

## ข้อมูลบุคลากร

ประเภท	ทั้งหมด (คน)	มีใบประกอบ วิชาชีพ(คน)	สอนตรงสาขา (คน)
ผู้บริหาร/ ผู้รับใบอนุญาตผู้จัดการ/ ผู้อำนวยการ/ รอง ผู้อำนวยการ/ ผู้ช่วยผู้อำนวยการ	๔	๔	-
ข้าราชการครู/ ครูเอกชนที่ได้รับการบรรจุ/ ผู้ที่ได้รับการ รับรอง	๑๒	๑๐	๑๒
ข้าราชการพลเรือน	๐	-	-
พนักงานราชการครู	๐	๐	๐
พนักงานราชการ(อื่น)	๐	-	-
ครูพิเศษสอน	๒	๐	๒
เจ้าหน้าที่	๔	-	-
บุคลากรอื่นๆ (นักการภารโรง/ ยามรักษาการ/ พนักงานขับ รถ/ ฯ)	๕	-	-
รวม ครู	๑๔	๑๐	๑๔
รวมทั้งสิ้น	๒๗	๑๐	๑๔

## ข้อมูลหลักสูตรการเรียนการสอน

ประเภทวิชา	ระดับ ปวช. (สาขาวิชา)	ระดับ ปวส. (สาขาวิชา)	รวม (สาขาวิชา)
อุตสาหกรรม	๐	๐	๐
พาณิชยกรรม	๓	๓	๖
ศิลปกรรม	๐	๐	๐
คหกรรม	๐	๐	๐
เกษตรกรรม	๐	๐	๐
ประมง	๐	๐	๐
อุตสาหกรรมท่องเที่ยว	๐	๐	๐
อุตสาหกรรมสิ่งทอ	๐	๐	๐
เทคโนโลยีสารสนเทศและการสื่อสาร	๐	๐	๐
อุตสาหกรรมบันเทิงและดนตรี	๐	๐	๐
พาณิชยนาวิ	๐	๐	๐
เทคโนโลยีและนวัตกรรมเกษตร อุตสาหกรรม	๐	๐	๐
รวมทั้งสิ้น	๓	๓	๖

## ข้อมูลอาคารสถานที่

ประเภทอาคาร	จำนวน(หลัง)
อาคารเรียน	๓
อาคารปฏิบัติการ	๑
อาคารวิทยบริการ	๑
อาคารอเนกประสงค์	๑
อาคารอื่น ๆ	๐
รวมทั้งสิ้น	๖

## ข้อมูลงบประมาณ

ประเภทงบประมาณ	จำนวน(บาท)
งบบุคลากร	๔๘๘๐๓๘๐.๔๐
งบดำเนินงาน	๙๑๑๒๒๔.๖๒
งบลงทุน	๖๓๙๒๖.๗๗
งบเงินอุดหนุน	๒๕๐๔๗๒๕.๑๐
งบรายจ่ายอื่น	๒๒๐๕๕๓.๐๖
รวมทั้งสิ้น	๘๕๘๐๘๐๙.๙๕

## ๒.๔ ปรัชญา อัตลักษณ์ เอกลักษณ์ ของสถานศึกษา

## ปรัชญา

ปัญญาดี มีคุณธรรม สร้างสรรค์สังคม

## อัตลักษณ์

กล้าคิด กล้าแสดงออก บุคลิกภาพดี

## เอกลักษณ์

บุคลิกภาพดี

## ๒.๕ วิสัยทัศน์ พันธกิจ เป้าประสงค์ ยุทธศาสตร์ กลยุทธ์ การพัฒนาคุณภาพการจัดการศึกษา

## วิสัยทัศน์

วิสัยทัศน์เป็นความคาดหวังของสถานศึกษาที่ต้องการให้บรรลุผลตามเจตนารมณ์ที่มุ่งคุณภาพตามมาตรฐานการศึกษาของสถานศึกษาวิทยาลัยเทคโนโลยีพัฒนเวชระยอง กำหนดวิสัยทัศน์ดังนี้  
 “มุ่งผลิตและบริหารจัดการศึกษาให้ ผู้เรียน เป็นผู้สำเร็จการศึกษา ได้มีความรู้ มีทักษะ มีประสบการณ์ มีคุณธรรม มีจริยธรรม ในการประกอบอาชีพอย่างมีคุณภาพ ตรงตามมาตรฐานสากล เป็นที่ยอมรับของตลาดแรงงาน และยกระดับแนวทางให้เป็นสถานศึกษาคุณธรรม”

## พันธกิจ

สถานศึกษากำหนดพันธกิจเพื่อให้บรรลุซึ่งวิสัยทัศน์ที่กำหนดไว้ดังนี้

พันธกิจที่ ๑ พัฒนาคุณลักษณะของผู้เรียนและผู้สำเร็จการศึกษาให้มีคุณภาพ

พันธกิจที่ ๒ พัฒนาและบริหารจัดการศึกษาด้านวิชาชีพให้ผู้เรียนมีความรู้ ทักษะวิชาชีพ

มีประสบการณ์ มีคุณธรรม มีจริยธรรม

พันธกิจที่ ๓ ส่งเสริมให้ครูและบุคลากรมีศักยภาพ และพัฒนาหลักสูตรสมรรถนะตามมาตรฐานวิชาชีพ อย่างเป็นระบบ มีการบริหารจัดการศึกษาได้ตรงตามมาตรฐานสากล อย่างมีประสิทธิภาพตรงตามความต้องการตลาดแรงงาน

พันธกิจที่ ๔ ส่งเสริมให้มีการบริหารจัดการสถานศึกษาให้มี ประสิทธิภาพ สร้างความร่วมมือในการจัดการอาชีวศึกษาระดับหน่วยงานทั้งภาครัฐและเอกชน เป็นที่ยอมรับของสังคมและสถานศึกษาคุณธรรม ต้นแบบ

### เป้าประสงค์

๑. พัฒนาคุณลักษณะของผู้เรียนและผู้สำเร็จการศึกษา
๒. พัฒนานักเรียนนักศึกษา ด้านวิชาชีพให้มีความรู้ในทักษะ มีประสบการณ์ มีคุณธรรม มีจริยธรรม
๓. พัฒนานักเรียนนักศึกษาให้มีคุณภาพ ตรงตามความต้องการของสังคมและตลาดแรงงานต้องการ
๔. พัฒนาการบริหารจัดการสถานศึกษาตามแนวสถานศึกษาคุณธรรม
๕. พัฒนาครูให้มีความรู้ในการจัดการเรียนการสอนและพัฒนาหลักสูตรที่ทันสมัยอย่างต่อเนื่อง

### ยุทธศาสตร์

- ยุทธศาสตร์ที่ ๑ พัฒนาศักยภาพผู้เรียนและผู้สำเร็จการศึกษาอาชีวศึกษาที่พึงประสงค์
- ยุทธศาสตร์ที่ ๒ พัฒนาหลักสูตรและการจัดการเรียนการสอนที่เน้นผู้เรียนเป็นสำคัญ
- ยุทธศาสตร์ที่ ๓ การจัดการสังคมแห่งการเรียนรู้
- ยุทธศาสตร์ที่ ๔ การเพิ่มประสิทธิภาพการบริหารจัดการ

### กลยุทธ์

๑. พัฒนาคุณลักษณะของผู้เรียนและผู้สำเร็จการศึกษาให้มีคุณภาพ
  - ๑.๑ พัฒนาให้ผู้เรียนสามารถสำเร็จการศึกษาภายในระยะเวลาที่กำหนด
  - ๑.๒ ส่งเสริมให้ผู้เรียนและผู้สำเร็จการศึกษามีความรู้ ทักษะวิชาการ วิชาชีพ สามารถนำไป ประยุกต์ใช้ได้จริงตามสมรรถนะของหลักสูตรอาชีวศึกษา
  - ๑.๓ ติดตามผู้สำเร็จ การศึกษาและมีการประเมินความ พึงพอใจของสถานประกอบการและสถานศึกษาที่ผู้สำเร็จการศึกษาเข้าศึกษาต่อ
  - ๑.๔ ส่งเสริมให้ผู้เรียนเข้าแข่งขันทักษะวิชาชีพและวิชาการให้ได้รับรางวัลชนะเลิศ ระดับสถานศึกษา ระดับจังหวัด ระดับภาคและระดับชาติ
  - ๑.๕ พัฒนาผู้เรียนให้มีคะแนนเฉลี่ยจากการทดสอบมาตรฐานวิชาชีพอาชีวศึกษา (VQ) และทดสอบทางการศึกษาระดับชาติ ด้านอาชีวศึกษา (V-NET) จากสถาบันทดสอบ ทางการศึกษาแห่งชาติ (องค์การมหาชน) (สทศ.) ค่าคะแนนเฉลี่ยผ่านเกณฑ์การประเมิน
  - ๑.๖ ส่งเสริมให้ผู้เรียนได้ฝึกทักษะ วิชาชีพตาม สาขางานจากสถานประกอบการ และส่งเสริมการมีรายได้ระหว่างเรียน
๒. พัฒนาและบริหารจัดการศึกษาด้านวิชาชีพให้ผู้เรียนมีความรู้ ทักษะวิชาชีพ

มีประสบการณ์ มีคุณธรรม มีจริยธรรม

๒.๑ ส่งเสริมคุณลักษณะผู้เรียนให้มีความรู้ มีทักษะในด้านเทคโนโลยี และการสร้างนวัตกรรม สิ่งประดิษฐ์งานสร้างสรรค์ หรืองานวิจัย

๒.๒ พัฒนาความรู้ให้มีคุณธรรม จริยธรรม ตามคุณลักษณะที่พึงประสงค์และมีระบบดูแลช่วยเหลือผู้เรียนที่มีประสิทธิภาพ

๒.๓ ส่งเสริมการปลูกจิตสำนึก ด้านการรักษาดี เทิดทูนพระมหากษัตริย์ ส่งเสริมการปกครองระบบประชาธิปไตยอันมีพระมหากษัตริย์ทรงเป็นประมุข ทุนบำรุง ศาสนา ศิลปะ วัฒนธรรม และมีจิตอาสา

๓. ส่งเสริมให้ครูและบุคลากรมีศักยภาพ และพัฒนาหลักสูตรสมรรถนะตามมาตรฐานวิชาชีพ อย่างเป็นระบบ มีการบริหารจัดการศึกษาได้ตรงตามมาตรฐานสากล อย่างมีประสิทธิภาพตรงตามความต้องการตลาดแรงงาน

๓.๑ ส่งเสริมให้ครูพัฒนาตนเองอย่างเต็มตามศักยภาพให้เกิดองค์ความรู้ใหม่ๆมาปรับใช้ในการเรียนการสอนโดยเน้นผู้เรียนเป็นสำคัญ

๓.๒ พัฒนาครูและยกระดับคุณภาพการเรียนการสอน จัดทำแผนการเรียนรู้รายวิชาที่มุ่งเน้นผู้เรียนเป็นสำคัญโดยมุ่งสมรรถนะอาชีพ และบูรณาการ คุณธรรม จริยธรรม คุณลักษณะอันพึงประสงค์ และยึดหลักปรัชญาของเศรษฐกิจพอเพียงและการส่งเสริมการเรียนรู้เพื่อเข้าสู่เขตพัฒนาพิเศษภาคตะวันออก (EEC)

๓.๓ พัฒนาหลักสูตรฐานสมรรถนะปรับปรุงรายวิชาร่วมกับสถานประกอบการ ชุมชน ท้องถิ่น สอดคล้องกับความต้องการของสถานประกอบการ สภาพเศรษฐกิจสังคมและเทคโนโลยีที่เปลี่ยนแปลงไป

๓.๔ ส่งเสริมและสนับสนุนครู บุคลากรทางการศึกษาให้มีการสร้างและพัฒนานวัตกรรม สิ่งประดิษฐ์งานวิจัย และโครงการ น ที่นำไปใช้ในการพัฒนาการเรียนการสอน ชุมชน สังคม ตลอดจนนำไปเผยแพร่ในระดับต่างๆ

๔. ส่งเสริมให้มีการบริหารจัดการสถานศึกษาให้มีประสิทธิภาพ สร้างความร่วมมือในการจัดการอาชีวศึกษาระดับหน่วยงานทั้งภาครัฐ และเอกชน เป็นที่ยอมรับของสังคมและสถานศึกษาคุณธรรมต้นแบบ

๔.๑ พัฒนาครูและสร้างความรู้ความเข้าใจและความตระหนักถึงความสำคัญของระบบประกันคุณภาพการศึกษาให้เข้าใจตรงกันทุกฝ่าย และสร้างความร่วมมือในการขับเคลื่อนระบบประกันคุณภาพของสถานศึกษา

๔.๒ จัดทำโครงสร้าง บทบาท พันธกิจ และระบบการบริหารจัดการอย่างเป็นระบบ การบริหารเงินงบประมาณอย่างมีประสิทธิภาพ

๔.๓ บริหารจัดการระดมทรัพยากรในการจัดการบริหารการจัดการอาชีวศึกษากับเครือข่ายทั้งภายในภายนอกสู่สากล

## ๒.๖ เกียรติประวัติของสถานศึกษา

รางวัลและผลงานของสถานศึกษา ปีการศึกษา ๒๕๖๔

รายการ	รางวัล	ระดับ	ให้โดย
--------	--------	-------	--------

รางวัลและผลงานของสถานศึกษา ปีการศึกษา ๒๕๖๕

รายการ	รางวัล	ระดับ	ให้โดย
โครงการบอกโทษเกินร้อย ชิงทุนเกิดล้าน หัวข้อ "โทษของกัญชาและยาเสพติด"	รางวัลอื่น ๆ	ชาติ	ชมรมสื่อดีดิจิทัล (D New Media)
การนำเสนอถอดบทเรียนโครงการพัฒนาครูผู้สอนและนักเรียนแกนนำ เรื่อง เพศวิถีศึกษา ปีงบประมาณ ๒๕๖๕	รองชนะเลิศ	จังหวัด	ศึกษาธิการจังหวัดระยอง
"แนะแนวการศึกษาและอาชีพ"	รางวัลอื่น ๆ	จังหวัด	โรงเรียนสิงห์สมุทร
การจัดกิจกรรมองค์การนักวิชาชีพในอนาคตแห่งประเทศไทย	รางวัลอื่น ๆ	ชาติ	สำนักงานคณะกรรมการการอาชีวศึกษา



## รางวัลและผลงานของครูและบุคลากรทางการศึกษา ปีการศึกษา ๒๕๖๔

ชื่อ-สกุล/รายการ	รางวัล	ระดับ	ให้โดย
นายปรกรณ์ ศรีทუნา การประกวดวิจัยอาชีวศึกษาเอกชน จังหวัดระยอง ประจำปีการศึกษา ๒๕๖๔	รางวัล อื่น ๆ	จังหวัด	ศึกษาธิการจังหวัดระยอง สมาคมการศึกษาเอกชน จังหวัดระยอง ร่วมกับวิทยาลัยเทคโนโลยีพัฒนาเวช
นายประวิทย์ พันธุ์ประชา การประกวดวิจัยอาชีวศึกษาเอกชน จังหวัดระยอง ประจำปีการศึกษา ๒๕๖๔	รางวัล อื่น ๆ	จังหวัด	ศึกษาธิการจังหวัดระยอง สมาคมการศึกษาเอกชน จังหวัดระยอง ร่วมกับวิทยาลัยเทคโนโลยีพัฒนาเวช
นางสาวศิริยพร เกิดคง การประกวดวิจัยอาชีวศึกษาเอกชน จังหวัดระยอง ประจำปีการศึกษา ๒๕๖๔	รางวัล อื่น ๆ	ภาค	ศึกษาธิการจังหวัดระยอง สมาคมการศึกษาเอกชน จังหวัดระยอง ร่วมกับ วิทยาลัยเทคโนโลยีพัฒนาเวช
นางสาวโสภภรณ์ สุนทร ครูดีศรีอาชีวะ ประจำปีการศึกษา ๒๕๖๔	รางวัล อื่น ๆ	จังหวัด	อาชีวศึกษาจังหวัดระยอง
นางพนารักษ์ ศรียารัตน์ ครูดีศรีอาชีวะ ประจำปีการศึกษา ๒๕๖๔	รางวัล อื่น ๆ	จังหวัด	อาชีวศึกษาจังหวัดระยอง
นางสาวปณิษญานันท์ โชครณ ฐานพัฒน์ ครูดีศรีอาชีวะ ประจำปีการศึกษา ๒๕๖๔	รางวัล อื่น ๆ	จังหวัด	อาชีวศึกษาจังหวัดระยอง
นางสาวสุดารัตน์ กมลสุวิชาญ ครูดีศรีอาชีวะ ประจำปีการศึกษา ๒๕๖๔	รางวัล อื่น ๆ	จังหวัด	อาชีวศึกษาจังหวัดระยอง
นายศิริศักดิ์ มาลีเวช ผู้บริหารและครูโรงเรียนเอกชนดีเด่น ประจำปี ๒๕๖๔	รางวัล อื่น ๆ	ชาติ	สมาคมคณะกรรมการประสานและส่งเสริมการศึกษา เอกชน กระทรวงศึกษาธิการ
นางสาวณัชชรีย์ คำไพ ผู้บริหารและครูโรงเรียนเอกชนดีเด่น	รางวัล อื่น ๆ	ชาติ	สมาคมคณะกรรมการประสานและส่งเสริมการศึกษา เอกชน กระทรวงศึกษาธิการ
นางพนารักษ์ ศรียารัตน์ ผู้บริหารและครูโรงเรียนเอกชนดีเด่น	รางวัล อื่น ๆ	ชาติ	กรรมการประสานและส่งเสริมการศึกษาเอกชน กระทรวงศึกษาธิการ
นางสาวโสภภรณ์ สุนทร ผู้บริหารและครูโรงเรียนเอกชนดีเด่น	รางวัล อื่น ๆ	ชาติ	กรรมการประสานและส่งเสริมการศึกษาเอกชน กระทรวงศึกษาธิการ

## รางวัลและผลงานของครูและบุคลากรทางการศึกษา ปีการศึกษา ๒๕๖๕

ชื่อ-สกุล/รายการ	รางวัล	ระดับ	ให้โดย
นางสาวณัชชรีย์ คำไพ การประกวดผลงานวิจัยอาชีวศึกษา เอกชนจังหวัดระยอง ประจำปี การศึกษา ๒๕๖๕	รอง ชนะเลิศ	จังหวัด	ศึกษาธิการจังหวัดระยอง สมาคมการศึกษาเอกชน จังหวัดระยอง ร่วมกับอาชีวศึกษาเอกชนจังหวัด ระยอง
นางสาวพนารักษ์ ศรียารัตน์ การประกวดผลงานวิจัยอาชีวศึกษา เอกชนจังหวัดระยอง ประจำปี การศึกษา ๒๕๖๕	รางวัล อื่น ๆ	จังหวัด	ศึกษาธิการจังหวัดระยอง สมาคมการศึกษาเอกชน จังหวัดระยอง ร่วมกับอาชีวศึกษาเอกชนจังหวัด ระยอง
นางสาวโสภารณณ์ สุนทร การประกวดผลงานวิจัยอาชีวศึกษา เอกชนจังหวัด ประจำปีการศึกษา	รางวัล อื่น ๆ	จังหวัด	ศึกษาธิการจังหวัดระยอง สมาคมการศึกษาเอกชน จังหวัดระยอง ร่วมกับอาชีวศึกษาจังหวัดระยอง
นางสาวศิริยาพร เกิดคง ครูดีศรีอาชีวศึกษา	รางวัล อื่น ๆ	จังหวัด	อาชีวศึกษาจังหวัดระยอง
นายประวิทย์ พันธุ์ประชา ครูดีศรีอาชีวศึกษา	รางวัล อื่น ๆ	จังหวัด	อาชีวศึกษาจังหวัดระยอง
นายแสงเพชร กุลปักษ์ ครูดีศรีอาชีวศึกษา	รางวัล อื่น ๆ	จังหวัด	อาชีวศึกษาจังหวัดระยอง
นางสาวพนารักษ์ ศรียารัตน์ ครูดีเด่น	ชนะเลิศ	จังหวัด	ศึกษาธิการจังหวัดระยองร่วมกับสมาคมศึกษา เอกชนจังหวัดระยอง
นางสาวโสภารณณ์ สุนทร ครูดีเด่น	ชนะเลิศ	จังหวัด	ศึกษาธิการจังหวัดระยองร่วมกับสมาคมศึกษา เอกชนจังหวัดระยอง
นางสาวสุดารัตน์ กมลสุวิชาญ ผู้บริหารและครูโรงเรียนเอกชนดีเด่น	รางวัลอื่น ๆ	ชาติ	สมาคมคณะกรรมการประสานและส่งเสริม การศึกษาเอกชน กระทรวงศึกษาธิการ
นางสาวกัญญาภักดิ์ วรรณพฤกษ์ ผู้บริหารและครูโรงเรียนเอกชนดีเด่น	รางวัล อื่น ๆ	ชาติ	สมาคมคณะกรรมการประสานและส่งเสริม การศึกษาเอกชน กระทรวงศึกษาธิการ
นางสาวปิ่นชฎานันท์ โชคอน ฐานพัฒน์ ครูท่านนี้...ที่ฉันรัก	รางวัล อื่น ๆ	จังหวัด	ศึกษาธิการจังหวัดร่วมกับสมาคมการศึกษาเอกชน จังหวัดระยอง

## รางวัลและผลงานของผู้เรียน ปีการศึกษา ๒๕๖๔

ชื่อ-สกุล/รายการ	รางวัล	ระดับ	ให้โดย
นางสาวจิราวรรณ โภควัตร การประกวดรักการอ่าน ภาษาไทย	รางวัล อื่น ๆ	จังหวัด	อาชีวศึกษาจังหวัดระยอง
นางสาวรุ่งนภา เสือพร การประกวดสุนพจน์ภาษาไทย	รางวัล อื่น ๆ	จังหวัด	อาชีวศึกษาจังหวัดระยอง
นางสาวชลธิชา ฉิมวิเศษ การประกวดสุนทรพจน์ภาษาจีน	รอง ชนะเลิศ	จังหวัด	อาชีวศึกษาจังหวัดระยอง
นางสาวชลธิชา ฉิมวิเศษ การประกวดสุนทรพจน์ภาษาจีน	รอง ชนะเลิศ	จังหวัด	อาชีวศึกษาจังหวัดระยอง
นางสาวกันตา อัครวิรุญกิจ การประกวดร้องเพลงไทยลูกทุ่ง หญิง	ชนะเลิศ	จังหวัด	อาชีวศึกษาจังหวัดระยอง
นายศุภชัย ราชแบน การประกวดร้องเพลงไทยสากล ชาย	รอง ชนะเลิศ	จังหวัด	อาชีวศึกษาจังหวัดระยอง
นายวริทธิ์ ลามุงคุณ ทักษะพัฒนาระบบพาณิชย์อิเล็กทรอนิกส์	รอง ชนะเลิศ	จังหวัด	อาชีวศึกษาจังหวัดระยอง
นายกฤษพงษ์ กรินเชอกรัล ทักษะพัฒนาระบบพาณิชย์อิเล็กทรอนิกส์	รอง ชนะเลิศ	จังหวัด	อาชีวศึกษาจังหวัดระยอง
นายธนพล พัดเย็น ทักษะการเขียนแผนธุรกิจ	ชนะเลิศ	จังหวัด	อาชีวศึกษาจังหวัดระยอง
นายศุภณัฐ จันนาค ทักษะการเขียนแผนธุรกิจ	ชนะเลิศ	จังหวัด	อาชีวศึกษาจังหวัดระยอง
นางสาวเบญจพร อินทรโอสถ ทักษะการเขียนแผนธุรกิจ	ชนะเลิศ	จังหวัด	อาชีวศึกษาจังหวัดระยอง
นางสาวกรองทอง ใ้ย้อย ทักษะการเขียนแผนธุรกิจ	ชนะเลิศ	จังหวัด	อาชีวศึกษาจังหวัดระยอง
นางสาวธัญญารัตน์ พันธุ์เวช ทักษะการเขียนแผนธุรกิจ	ชนะเลิศ	จังหวัด	อาชีวศึกษาจังหวัดระยอง
นางสาวนภารัตน์ พันธุ์งาม ทักษะการเขียนแผนธุรกิจ	ชนะเลิศ	จังหวัด	อาชีวศึกษาจังหวัดระยอง
นายนพรัตน์ ลุ่มนอก ทักษะกลยุทธ์การตลาดเชิง	รอง ชนะเลิศ	จังหวัด	อาชีวศึกษาจังหวัดระยอง

ชื่อ-สกุล/รายการ	รางวัล	ระดับ	ให้โดย
สร้างสรรค์ "Creative Marketing Plan"			
นางสาวณัฐนิชา บุญประคม ทักษะกลยุทธ์การตลาดเชิง สร้างสรรค์ "Creative Marketing Plan"	รอง ชนะเลิศ	จังหวัด	อาชีวศึกษาจังหวัดระยอง
นางสาวตनुวี ศรีเมือง ทักษะกลยุทธ์การตลาดเชิง สร้างสรรค์ "Creative Marketing Plan"	รอง ชนะเลิศ	จังหวัด	อาชีวศึกษาจังหวัดระยอง
นางสาวทันทิญา ทองอ่วม ทักษะการนำเสนอขายสินค้า "The Marketing Challenge"	รางวัล อื่น ๆ	จังหวัด	อาชีวศึกษาจังหวัดระยอง
นางสาวศศิกัญจน์ บุญประเสริฐ ทักษะการนำเสนอขายสินค้า "The Marketing Challenge"	รางวัล อื่น ๆ	จังหวัด	อาชีวศึกษาจังหวัดระยอง
นางสาวจริยาพร แต่งเจริญ ทักษะการนำเสนอขายสินค้า "The Marketing Challenge"	รางวัล อื่น ๆ	จังหวัด	อาชีวศึกษาจังหวัดระยอง
นางสาวฐนนิชา คำยืนยง ทักษะการใช้คอมพิวเตอร์ในงาน บัญชี	รางวัล อื่น ๆ	จังหวัด	อาชีวศึกษาจังหวัดระยอง
นางสาววรกานต์ กองเนียม ทักษะการใช้คอมพิวเตอร์ในงาน บัญชี	รางวัล อื่น ๆ	จังหวัด	อาชีวศึกษาจังหวัดระยอง
นางสาวเมธินี ศรีมุขดา ทักษะโปรแกรมสำเร็จรูปเพื่อ งานบัญชี	รางวัล อื่น ๆ	จังหวัด	อาชีวศึกษาจังหวัดระยอง
นาย ธนพล พัดเย็น ทักษะการเขียนแผนธุรกิจ	รางวัล อื่น ๆ	ภาค	อาชีวศึกษาภาคตะวันออกเฉียงเหนือและกรุงเทพมหานคร
นายศุภณัฐ จันทนาค ทักษะการเขียนแผนธุรกิจ	รางวัล อื่น ๆ	ภาค	อาชีวศึกษาภาคตะวันออกเฉียงเหนือและกรุงเทพมหานคร
นางสาวเบญจพร อินทรโอสถ ทักษะการเขียนแผนธุรกิจ	รางวัล อื่น ๆ	ภาค	อาชีวศึกษาภาคตะวันออกเฉียงเหนือและกรุงเทพมหานคร
นางสาวธัญญารัตน์ พันธุ์เวช ทักษะการเขียนแผนธุรกิจ	รางวัล อื่น ๆ	ภาค	อาชีวศึกษาภาคตะวันออกเฉียงเหนือและกรุงเทพมหานคร

ชื่อ-สกุล/รายการ	รางวัล	ระดับ	ให้โดย
นางสาวกรองทอง ไส้ย่อย ทักษะการเขียนแผนธุรกิจ	รางวัล อื่น ๆ	ภาค	อาชีวศึกษาภาคตะวันออกและกรุงเทพมหานคร
นางสาวนภารัตน์ พันธงาม ทักษะการเขียนแผนธุรกิจ	รางวัล อื่น ๆ	ภาค	อาชีวศึกษาภาคตะวันออกและกรุงเทพมหานคร
นายคณกาญจน์ คนกาญจน์ ทักษะการพิมพ์ดีดไทยด้วย คอมพิวเตอร์	รางวัล อื่น ๆ	ชาติ	สมาคมวิทยาลัยเทคโนโลยีและอาชีวศึกษาเอกชนแห่ง ประเทศไทย ในพระราชูปถัมภ์ฯ สมเด็จพระเทพ รัตนราชสุดาฯ สยามบรมราชกุมารี
นางสาวจิรวรรณ โภควัตร ทักษะการบัญชี ระดับปวช.	รางวัล อื่น ๆ	ชาติ	สมาคมวิทยาลัยเทคโนโลยีและอาชีวศึกษาเอกชนแห่ง ประเทศไทย ในพระราชูปถัมภ์ฯ สมเด็จพระเทพ รัตนราชสุดาฯ สยามบรมราชกุมารี
นาย ธนพล พัดเย็น ทักษะการเขียนธุรกิจ	รางวัล อื่น ๆ	ชาติ	สมาคมวิทยาลัยเทคโนโลยีและอาชีวศึกษาเอกชนแห่ง ประเทศไทย ในพระราชูปถัมภ์ฯ สมเด็จพระเทพ รัตนราชสุดาฯ สยามบรมราชกุมารี
นายศุภณัฐ จั่นนาค ทักษะการเขียนแผนธุรกิจ	รางวัลอื่น ๆ	ชาติ	สมาคมวิทยาลัยเทคโนโลยีและอาชีวศึกษาเอกชนแห่ง ประเทศไทย ในพระราชูปถัมภ์ฯ สมเด็จพระเทพ รัตนราชสุดาฯ สยามบรมราชกุมารี
นางสาวธัญญารัตน์ พันธุ์เวช ทักษะการเขียนแผนธุรกิจ	รางวัล อื่น ๆ	ชาติ	สมาคมวิทยาลัยเทคโนโลยีและอาชีวศึกษาเอกชนแห่ง ประเทศไทย ในพระราชูปถัมภ์ฯ สมเด็จพระเทพ รัตนราชสุดาฯ สยามบรมราชกุมารี
นางสาวกรองทอง ไส้ย่อย ทักษะการเขียนแผนธุรกิจ	รางวัล อื่น ๆ	ชาติ	สมาคมวิทยาลัยเทคโนโลยีและอาชีวศึกษาเอกชนแห่ง ประเทศไทย ในพระราชูปถัมภ์ฯ สมเด็จพระเทพ รัตนราชสุดาฯ สยามบรมราชกุมารี
นางสาวพีรดา ปานสมบุรณ์ ทักษะการเขียนแผนธุรกิจ	รางวัล อื่น ๆ	ชาติ	สมาคมวิทยาลัยเทคโนโลยีและอาชีวศึกษาเอกชนแห่ง ประเทศไทย ในพระราชูปถัมภ์ฯ สมเด็จพระเทพ รัตนราชสุดาฯ สยามบรมราชกุมารี

ชื่อ-สกุล/รายการ	รางวัล	ระดับ	ให้โดย
นางสาวจิราวรรณ โภควัตร ทักษะการใช้คอมพิวเตอร์ใน งานบัญชี	รอง ชนะเลิศ	จังหวัด	อาชีวศึกษาจังหวัดระยอง
นางสาวกรรณก ไชยคำ ทักษะการใช้คอมพิวเตอร์ใน งานบัญชี	รอง ชนะเลิศ	จังหวัด	อาชีวศึกษาจังหวัดระยอง
นางสาวธัญนิชา คำยืนยง ทักษะโปรแกรมสำเร็จรูป เพื่องานบัญชี	รางวัล อื่น ๆ	จังหวัด	อาชีวศึกษาจังหวัดระยอง
นางสาววรกานต์ กองเนียม ทักษะโปรแกรมสำเร็จรูป เพื่องานบัญชี	รางวัล อื่น ๆ	จังหวัด	อาชีวศึกษาจังหวัดระยอง
นางสาวทักษกร ดอกไม้ ทักษะการเขียนแผนธุรกิจ	รอง ชนะเลิศ	จังหวัด	อาชีวศึกษาจังหวัดระยอง
นางสาวรุ่งนภา เสือพร ทักษะการเขียนแผนธุรกิจ	รอง ชนะเลิศ	จังหวัด	อาชีวศึกษาจังหวัดระยอง
นายภูมิพัฒน์ โจเวลานอส ทักษะการเขียนแผนธุรกิจ	รอง ชนะเลิศ	จังหวัด	อาชีวศึกษาจังหวัดระยอง
นายภูมิพัฒน์ หล่าชนม์ ทักษะการเขียนแผนธุรกิจ	รอง ชนะเลิศ	จังหวัด	อาชีวศึกษาจังหวัดระยอง
นายสหรัฐ สว่างวงศ์ ทักษะการเขียนแผนธุรกิจ	รอง ชนะเลิศ	จังหวัด	อาชีวศึกษาจังหวัดระยอง
นางสาวเมธินี ศรีมุกดา ทักษะการเขียนแผนธุรกิจ	รอง ชนะเลิศ	จังหวัด	อาชีวศึกษาจังหวัดระยอง
นายธนกฤต ราชภูริตี ทักษะการพัฒนาสื่อ ประชาสัมพันธ์ โมชั่น กราฟิก	รางวัล อื่น ๆ	จังหวัด	อาชีวศึกษาจังหวัดระยอง
นายพงศภัค กุลพิพิธ ทักษะการพัฒนาสื่อ ประชาสัมพันธ์ โมชั่น กราฟิก	รางวัล อื่น ๆ	จังหวัด	อาชีวศึกษาจังหวัดระยอง
นางสาวนฤมล อ่วมวัน ทักษะการพัฒนานวัตกรรม ธุรกิจดิจิทัล	รางวัล อื่น ๆ	จังหวัด	อาชีวศึกษาจังหวัดระยอง

ชื่อ-สกุล/รายการ	รางวัล	ระดับ	ให้โดย
นางสาวภาวีนี ครองข้าวนาสาร ทักษะการพัฒนานวัตกรรม ธุรกิจดิจิทัล	รางวัล อื่น ๆ	จังหวัด	อาชีวศึกษาจังหวัดระยอง
นายภูริภัทร คลื่นบรรเลง ทักษะการพัฒนานวัตกรรม ธุรกิจดิจิทัล	รางวัล อื่น ๆ	จังหวัด	อาชีวศึกษาจังหวัดระยอง
นายพิลิปโป้ ซัมโบน การประกวดพูดในที่ สาธารณะเป็นภาษาอังกฤษ	รางวัล อื่น ๆ	จังหวัด	อาชีวศึกษาจังหวัดระยอง
นางสาววิภาวี ดีพิมาย การประกวดสุนทรพจน์ ภาษาไทย	รางวัล อื่น ๆ	จังหวัด	อาชีวศึกษาจังหวัดระยอง
นายสุทธิรักษ์ สอบเหล็ก การประกวดการกล่าวสุนทร พจน์ภาษาอังกฤษ	รางวัล อื่น ๆ	ชาติ	สำนักงานคณะกรรมการส่งเสริมการศึกษาเอกชนร่วมกับ สมาคมวิทยาลัยเทคโนโลยีและอาชีวศึกษาเอกชนแห่ง ประเทศไทย ในพระราชูปถัมภ์ฯ
นางสาวจินดารัตน์ เพชราช การประกวดการกล่าวสุนทร พจน์ภาษาไทย	รอง ชนะเลิศ	ชาติ	สำนักงานคณะกรรมการส่งเสริมการศึกษาเอกชนร่วมกับ สมาคมวิทยาลัยเทคโนโลยีและอาชีวศึกษาเอกชนแห่ง ประเทศไทย ในพระราชูปถัมภ์ฯ
นางสาวกัญญาณัฐ อุปรีที การประกวดการกล่าวสุนทร พจน์ภาษาไทย	รอง ชนะเลิศ	ชาติ	สำนักงานคณะกรรมการส่งเสริมการศึกษาเอกชนร่วมกับ สมาคมวิทยาลัยเทคโนโลยีและอาชีวศึกษาเอกชนแห่ง ประเทศไทย ในพระราชูปถัมภ์ฯ
นางสาวทักษกร ดอกไม้เพ็ง การเขียนแผนธุรกิจ	รอง ชนะเลิศ	ชาติ	สำนักงานคณะกรรมการส่งเสริมการศึกษาเอกชนร่วมกับ สมาคมวิทยาลัยเทคโนโลยีและอาชีวศึกษาเอกชนแห่ง ประเทศไทย ในพระราชูปถัมภ์ฯ
นางสาวรุ่งนภา เสือพร การเขียนแผนธุรกิจ	รอง ชนะเลิศ	ชาติ	สำนักงานคณะกรรมการส่งเสริมการศึกษาเอกชนร่วมกับ สมาคมวิทยาลัยเทคโนโลยีและอาชีวศึกษาเอกชนแห่ง ประเทศไทย ในพระราชูปถัมภ์ฯ
นางสาวเมธินี ศรีมุขดา การเขียนแผนธุรกิจ	รอง ชนะเลิศ	ชาติ	สำนักงานคณะกรรมการส่งเสริมการศึกษาเอกชนร่วมกับ สมาคมวิทยาลัยเทคโนโลยีและอาชีวศึกษาเอกชนแห่ง ประเทศไทย ในพระราชูปถัมภ์ฯ
นายภูมิพัฒน์ โจเวลานอส การเขียนแผนธุรกิจ	รอง ชนะเลิศ	ชาติ	สำนักงานคณะกรรมการส่งเสริมการศึกษาเอกชนร่วมกับ สมาคมวิทยาลัยเทคโนโลยีและอาชีวศึกษาเอกชนแห่ง ประเทศไทย ในพระราชูปถัมภ์ฯ
นายสหรัฐ สว่างวงศ์ การเขียนแผนธุรกิจ	รอง ชนะเลิศ	ชาติ	สำนักงานคณะกรรมการส่งเสริมการศึกษาเอกชนร่วมกับ สมาคมวิทยาลัยเทคโนโลยีและอาชีวศึกษาเอกชนแห่ง ประเทศไทย ในพระราชูปถัมภ์ฯ

ชื่อ-สกุล/รายการ	รางวัล	ระดับ	ให้โดย
นายสุธิเกียรติ ไตรทิพย์ตระกูล ทักษะการประกอบ คอมพิวเตอร์และติดตั้ง ซอฟต์แวร์	ชนะเลิศ	ชาติ	สำนักงานคณะกรรมการส่งเสริมการศึกษาเอกชนร่วมกับ สมาคมวิทยาลัยเทคโนโลยีและอาชีวศึกษาเอกชนแห่ง ประเทศไทย ในพระราชูปถัมภ์ฯ
นางสาวอริชฐาน ไชขุนทด ทักษะการออกแบบบรรจุภัณฑ์	รางวัล อื่น ๆ	ชาติ	สำนักงานคณะกรรมการส่งเสริมการศึกษาเอกชนร่วมกับ สมาคมวิทยาลัยเทคโนโลยีและอาชีวศึกษาเอกชนแห่ง ประเทศไทย ในพระราชูปถัมภ์ฯ
นางสาวภาวินี ครองข้าวนาสาร ทักษะประยุกต์ใช้โปรแกรม สื่อประสม	ชนะเลิศ	ชาติ	สำนักงานคณะกรรมการส่งเสริมการศึกษาเอกชนร่วมกับ สมาคมวิทยาลัยเทคโนโลยีและอาชีวศึกษาเอกชนแห่งประเทศไทย ในพระราชูปถัมภ์ฯ
นางสาวนฤมล อ่วมวัน ทักษะประยุกต์ใช้โปรแกรม สื่อประสม	ชนะเลิศ	ชาติ	สำนักงานคณะกรรมการส่งเสริมการศึกษาเอกชนร่วมกับ สมาคมวิทยาลัยเทคโนโลยีและอาชีวศึกษาเอกชนแห่งประเทศไทย ในพระราชูปถัมภ์ฯ
นางสาวกฤษิภัทร คลือบรรเลง ทักษะประยุกต์ใช้โปรแกรม สื่อประสม	ชนะเลิศ	ชาติ	สำนักงานคณะกรรมการส่งเสริมการศึกษาเอกชนร่วมกับ สมาคมวิทยาลัยเทคโนโลยีและอาชีวศึกษาเอกชนแห่งประเทศไทย ในพระราชูปถัมภ์ฯ
นายณัฐชนน เสนามิ ทักษะระบบปฏิบัติการ คอมพิวเตอร์เบื้องต้น	รอง ชนะเลิศ	ชาติ	สำนักงานคณะกรรมการส่งเสริมการศึกษาเอกชนร่วมกับ สมาคมวิทยาลัยเทคโนโลยีและอาชีวศึกษาเอกชนแห่งประเทศไทย ในพระราชูปถัมภ์ฯ
นายระพีพัฒน์ แก้วแจ่มใส ทักษะองค์ประกอบศิลป์ สำหรับงานคอมพิวเตอร์	รอง ชนะเลิศ	ชาติ	สำนักงานคณะกรรมการส่งเสริมการศึกษาเอกชนร่วมกับ สมาคมวิทยาลัยเทคโนโลยีและอาชีวศึกษาเอกชนแห่ง ประเทศไทย ในพระราชูปถัมภ์ฯ
นางสาวทันทีญา ทองอ่วม ทักษะเทคนิคการนำเสนอขาย	รางวัล อื่น ๆ	ชาติ	สำนักงานคณะกรรมการส่งเสริมการศึกษาเอกชนร่วมกับ สมาคมวิทยาลัยเทคโนโลยีและอาชีวศึกษาเอกชนแห่ง ประเทศไทย ในพระราชูปถัมภ์ฯ
นางสาวจริยาพร แต่งเจริญ ทักษะเทคนิคการนำเสนอขาย	รางวัล อื่น ๆ	ชาติ	สำนักงานคณะกรรมการส่งเสริมการศึกษาเอกชนร่วมกับ สมาคมวิทยาลัยเทคโนโลยีและอาชีวศึกษาเอกชนแห่ง ประเทศไทย ในพระราชูปถัมภ์ฯ
นางสาวณัฐวิภา นามประเจียน ทักษะเทคนิคการนำเสนอขาย	รางวัล อื่น ๆ	ชาติ	สำนักงานคณะกรรมการส่งเสริมการศึกษาเอกชนร่วมกับ สมาคมวิทยาลัยเทคโนโลยีและอาชีวศึกษาเอกชนแห่ง ประเทศไทย ในพระราชูปถัมภ์ฯ
นายจรรยาวรรณ เป็ร้องปราษฎ์ ทักษะโปรแกรมกราฟิก	รอง ชนะเลิศ	ชาติ	สำนักงานคณะกรรมการส่งเสริมการศึกษาเอกชนร่วมกับ สมาคมวิทยาลัยเทคโนโลยีและอาชีวศึกษาเอกชนแห่ง ประเทศไทย ในพระราชูปถัมภ์ฯ

## ส่วนที่ ๓

## มาตรฐานการศึกษาของสถานศึกษา



ให้สถานศึกษาระบุมาตรฐานการศึกษาของสถานศึกษาซึ่งเป็นไปตามมาตรฐานการอาชีวศึกษาที่รัฐมนตรีว่าการกระทรวงศึกษาธิการประกาศกำหนด และสถานศึกษาสามารถกำหนดมาตรฐานการศึกษาหรือประเด็นการประเมินเพิ่มเติมตามบริบทของสถานศึกษา

มาตรฐานการศึกษาของวิทยาลัยเทคโนโลยีพัฒนเวช ประกอบด้วย ๓ มาตรฐาน ๙ ประเด็นการประเมิน ดังนี้

### มาตรฐานที่ ๑ คุณลักษณะของผู้สำเร็จการศึกษาอาชีวศึกษาที่พึงประสงค์

การจัดการอาชีวศึกษา เป็นการจัดการศึกษาเพื่อพัฒนาผู้สำเร็จการศึกษาอาชีวศึกษาให้มีความรู้ มีทักษะและการประยุกต์ใช้เป็นไปตามมาตรฐานคุณวุฒิอาชีวศึกษาแต่ละระดับการศึกษา และมีคุณธรรม จริยธรรม และคุณลักษณะที่พึงประสงค์ ประกอบด้วยประเด็นการประเมิน ดังนี้

#### ๑.๑ ด้านความรู้

ผู้สำเร็จการศึกษาอาชีวศึกษามีความรู้เกี่ยวกับข้อเท็จจริง ตามหลักการ ทฤษฎี และแนวปฏิบัติต่าง ๆ ที่เกี่ยวข้องกับสาขาวิชาที่เรียน หรือทำงาน โดยเน้นความรู้เชิงทฤษฎี และหรือข้อเท็จจริง เป็นไปตามมาตรฐานคุณวุฒิอาชีวศึกษาแต่ละระดับการศึกษา

#### ๑.๒ ด้านทักษะและการประยุกต์ใช้

ผู้สำเร็จการศึกษาอาชีวศึกษามีทักษะที่จำเป็นในศตวรรษที่ ๒๑ ทักษะวิชาชีพ และทักษะชีวิตเป็นไปตามมาตรฐานคุณวุฒิอาชีวศึกษาแต่ละระดับการศึกษา สามารถประยุกต์ใช้ในการปฏิบัติงาน และการดำรงชีวิตอยู่ร่วมกับผู้อื่นได้อย่างมีความสุขตามปรัชญาของเศรษฐกิจพอเพียง และมีสุขภาวะที่ดี

#### ๑.๓ ด้านคุณธรรม จริยธรรม และคุณลักษณะที่พึงประสงค์

ผู้สำเร็จการศึกษาอาชีวศึกษามีคุณธรรม จริยธรรม จรรยาบรรณวิชาชีพ เจตคติและกิจนิสัยที่ดี ภูมิใจและรักษาเอกลักษณ์ของชาติไทย เคารพกฎหมาย เคารพสิทธิของผู้ อื่น มีความรับผิดชอบตามบทบาทหน้าที่ของตนเองตามระบอบประชาธิปไตยอันมีพระมหากษัตริย์ทรงเป็นประมุข มีจิตสาธารณะ และมีจิตสำนึกรักษ์สิ่งแวดล้อม

### มาตรฐานที่ ๒ การจัดการอาชีวศึกษา

สถานศึกษามีครูที่มีคุณวุฒิการศึกษาและจำนวนตามเกณฑ์ที่กำหนด ใช้หลักสูตรฐานสมรรถนะในการจัดการเรียนการสอนที่เน้นผู้เรียนเป็นสำคัญ และบริหารจัดการทรัพยากรของสถานศึกษาอย่างมีประสิทธิภาพ มีความสำเร็จในการดำเนินการตามนโยบายสำคัญของหน่วยงานต้นสังกัดหรือหน่วยงานที่กำกับดูแลสถานศึกษา ประกอบด้วยประเด็นการประเมิน ดังนี้

#### ๒.๑ ด้านหลักสูตรอาชีวศึกษา

สถานศึกษาใช้หลักสูตรฐานสมรรถนะที่สอดคล้องกับความต้องการของผู้เรียน ชุมชน สถานประกอบการ ตลาดแรงงาน มีการปรับปรุงรายวิชาเดิม หรือกำหนดรายวิชาใหม่ หรือกลุ่มวิชาเพิ่มเติมให้ทันต่อการเปลี่ยนแปลงของเทคโนโลยีและความต้องการของตลาดแรงงาน โดยความร่วมมือกับสถานประกอบการหรือหน่วยงานที่เกี่ยวข้อง

#### ๒.๒ ด้านการจัดการเรียนการสอนอาชีวศึกษา

สถานศึกษามีครูที่มีคุณวุฒิการศึกษาและมีจำนวนตามเกณฑ์ที่กำหนด ได้รับการพัฒนาอย่างเป็นระบบ ต่อเนื่อง เพื่อเป็นผู้พร้อมทั้งด้านคุณธรรม จริยธรรมและความเข้มแข็งทางวิชาการและวิชาชีพ จัดกา รเรียนการ สอนที่เน้นผู้เรียนเป็นสำคัญ ตอบสนองความต้องการของผู้เรียนทั้งวัยเรียนและวัยทำงาน ตามหลักสูตร มาตรฐานคุณวุฒิอาชีวศึกษาแต่ละระดับการศึกษา ตามระเบียบหรือข้อบังคับเกี่ยวกับการจัดการศึกษาและการ ประเมินผลการเรียนของแต่ละหลักสูตร ส่งเสริม สนับสนุน กำกับ ดู แลให้ครูจัดการเรียนการสอนรายวิชาให้ ถูกต้อง ครบถ้วน สมบูรณ์

### ๒.๓ ด้านการบริหารจัดการ

สถานศึกษาบริหารจัดการบุคลากร สภาพแวดล้อม ภูมิทัศน์ อาคารสถานที่ ห้องเรียน ห้องปฏิบัติการ โรงฝึกงาน ศูนย์วิทยบริการ สื่อ แหล่งเรียนรู้ เทคโนโลยีสารสนเทศ ครุภัณฑ์ และงบประมาณของสถานศึกษาที่ มีอยู่อย่างเต็มศักยภาพและมีประสิทธิภาพ

### ๒.๔ ด้านการนำนโยบายสู่การปฏิบัติ

สถานศึกษามีความสำเร็จในการดำเนินการบริหารจัดการสถานศึกษา ตามนโยบายสำคัญที่หน่วยงาน ต้นสังกัดหรือหน่วยงานที่กำกับดูแลสถานศึกษามอบหมาย โดยความร่วมมือของผู้บริหาร ครู บุคลากรทางการ ศึกษาและผู้เรียน รวมทั้งการช่วยเหลือ ส่งเสริม สนับสนุนจากผู้ปกครอง ชุมชน สถานประกอบการและ หน่วยงานที่เกี่ยวข้องทั้งภาครัฐและภาคเอกชน

## มาตรฐานที่ ๓ การสร้างสังคมแห่งการเรียนรู้

สถานศึกษาร่วมมือกับบุคคล ชุมชน องค์กรต่าง ๆ เพื่อสร้างสังคมแห่งกา รเรียนรู้ มีการจัดทำ นวัตกรรม สิ่งประดิษฐ์ งานสร้างสรรค์ งานวิจัย ประกอบด้วยประเด็นการประเมิน ดังนี้

### ๓.๑ ด้านความร่วมมือในการสร้างสังคมแห่งการเรียนรู้

สถานศึกษามีการสร้างความร่วมมือกับบุคคล ชุมชน องค์กรต่าง ๆ ทั้งในประเทศและต่างประเทศใน การจัดการศึกษา การจัดทรัพยากรทางการศึกษา กระบวนการเรียนรู้ การบริการทางวิชาการและวิชาชีพ โดย ใช้เทคโนโลยีที่เหมาะสม เพื่อพัฒนาผู้เรียนและคนในชุมชนสู่สังคมแห่งการเรียนรู้

### ๓.๒ ด้านนวัตกรรม สิ่งประดิษฐ์ งานสร้างสรรค์ งานวิจัย

สถานศึกษาส่งเสริมสนับสนุนให้มีการจัดทำนวัตกรรม สื่ งประดิษฐ์ งานสร้างสรรค์ งานวิจัย โดย ผู้บริหาร ครู บุคลากรทางการศึกษา ผู้เรียน หรือร่วมกับบุคคล ชุมชน องค์กรต่าง ๆ ที่สามารถนำไปใช้ ประโยชน์ได้ตามวัตถุประสงค์ และเผยแพร่สู่สาธารณชน

## ส่วนที่ ๔

รายงานการประเมินคุณภาพการศึกษาตามมาตรฐานการศึกษาของสถานศึกษา

สถานศึกษารายงานการประเมินผลและการติดตามตรวจสอบคุณภาพตามมาตรฐานการศึกษาของสถานศึกษา ในแต่ละมาตรฐานและประเด็นการประเมิน ดังนี้

#### ๔.๑ มาตรฐานที่ ๑ คุณลักษณะของผู้สำเร็จการศึกษาอาชีวศึกษาที่พึงประสงค์

๔.๑.๑ ด้านความรู้ ให้สถานศึกษารายงานผลสัมฤทธิ์ ในการพัฒนาคุณลักษณะของผู้สำเร็จการศึกษาอาชีวศึกษาที่พึงประสงค์ด้านความรู้ ตามรายการประเมินคุณภาพการศึกษาของสถานศึกษาอาชีวศึกษา ดังนี้

##### ๑) ผลสัมฤทธิ์

###### ๑. ผลการประเมินมาตรฐานวิชาชีพ

สถานศึกษาได้ส่งเสริมผู้เรียนในระดับประกาศนียบัตรวิชาชีพ (ปวช.) ชั้นปีที่ ๓ ผู้เรียนระดับประกาศนียบัตรวิชาชีพชั้นสูง (ปวส.) ชั้นปีที่ ๒ ให้สอบการประเมินมาตรฐานวิชาชีพตามระเบียบกระทรวงศึกษาธิการ โดยสถานศึกษาได้ดำเนินการตามกระบวนการตามที่สำนักงานคณะกรรมการการศึกษา กำหนด โดยจัดทำโครงการส่งเสริมการสอบมาตรฐานวิชาชีพ (VQ) และมีกระบวนการดำเนินงานตามขั้นตอนวางแผนการปฏิบัติงานและประชุมผู้ที่เกี่ยวข้อง มอบหมายหน้าที่ความรับผิดชอบและดำเนินงานตามโครงการฯ สรุปและรายงานการดำเนินงาน ซึ่งมีผลสัมฤทธิ์พบว่าผู้เรียนในระดับประกาศนียบัตรวิชาชีพ (ปวช.) ชั้นปีที่ ๓ และผู้เรียนในระดับประกาศนียบัตรวิชาชีพชั้นสูง (ปวส.) ชั้นปีที่ ๒ ที่ลงทะเบียนครบทุกรายวิชาตามโครงสร้างหลักสูตร ได้สอบผ่านการประเมินฐานวิชาชีพ และผ่านการประเมินมา มาตรฐานวิชาชีพในครั้งแรกตามระเบียบกระทรวงศึกษาธิการ ว่าด้วยประเมินผลการเรียนตามหลักสูตร ดังนี้

- จำนวนผู้เรียนที่ผ่านการประเมินมาตรฐานวิชาชีพ ระดับ ปวช. จำนวน ๓๗ คน จากจำนวนผู้เข้าสอบทั้งหมด ๓๗ คน คิดเป็นร้อยละ ๑๐๐

- จำนวนผู้เรียนที่ผ่านการประเมินมาตรฐานวิชาชีพ ระดับ ปวส. จำนวน ๕๔ คน จากจำนวนผู้เข้าสอบทั้งหมด ๕๔ คน คิดเป็นร้อยละ ๑๐๐

###### ๒. ผลการทดสอบทางการศึกษาระดับชาติด้านอาชีวศึกษา (V-NET)

สถานศึกษาส่งเสริมให้ผู้เรียนระดับประกาศนียบัตรวิชาชีพ (ปวช.) ชั้นปีที่ ๓ ทดสอบทางการศึกษาระดับชาติด้านอาชีวศึกษา (V-NET) จากสถานทดสอบทางการศึกษาแห่งชาติ (องค์การมหาชน) โดยสถานศึกษาได้จัดโครงการส่งเสริมและพัฒนาผลทดสอบการศึกษาระดับชาติ ด้านอาชีว ศึกษา (V-NET) และมีกระบวนการดำเนินงานตามขั้นตอน โดยวางแผนการปฏิบัติงานและประชุมผู้ที่เกี่ยวข้อง มอบหมายหน้าที่ความรับผิดชอบและดำเนินงานตามโครงการฯ สรุปและรายงานผลการดำเนินงาน ผลสัมฤทธิ์พบว่า ผู้เรียนในระดับประกาศนียบัตรวิชาชีพ (ปวช.) ชั้นปีที่ ๓ ได้ทดสอบการศึกษาระดับชาติด้านอาชีวศึกษา จำนวน ๓๗ คน ผ่านเกณฑ์ตามมาตรฐาน คิดเป็นร้อยละ ๑๐๐

๔.๑.๒ ด้านทักษะและการประยุกต์ใช้ ให้สถานศึกษารายงานผลสัมฤทธิ์ในการพัฒนาคุณลักษณะของผู้สำเร็จการศึกษาอาชีวศึกษาที่พึงประสงค์ด้านทักษะและการประยุกต์ใช้ ตามรายการประเมินคุณภาพการศึกษาของสถานศึกษาอาชีวศึกษา ดังนี้

##### ๑) ผลสัมฤทธิ์

###### ๑. ผู้เรียนมีสมรรถนะในการเป็นผู้ประกอบการหรือการประกอบอาชีพ

สถานศึกษามีกระบวนการในการส่งเสริม สนับสนุนและพัฒนาผู้เรียนให้มีสมรรถนะในการเป็นผู้ประกอบการหรือการประกอบอาชีพอิสระของศูนย์เพาะผู้ประกอบการ อาชีวศึกษา โดยได้จัดทำโครงการพัฒนาศูนย์บ่มเพาะผู้ประกอบการอาชีวศึกษา เพื่อให้ผู้เรียนเข้าร่วมโครงการฯ เป็นผู้ ประกอบการหรือการประกอบอาชีพ ที่ สำเร็จการศึกษาและสามารถประกอบอาชีพได้ ซึ่งได้วางแผนการปฏิบัติงานและประชุมผู้ที่เกี่ยวข้อง

เกี่ยวข้อง มอบหมายหน้าที่ความรับผิดชอบ และดำเนินงานตามโครงการฯ สรุปและรายงานผลการดำเนินงาน เพื่อหาแนวทางแก้ไขและพัฒนาปรับปรุงให้มีคุณภาพมากยิ่งขึ้น พบว่า ผู้เรียนเข้าร่วมโครงการฯ คิดเป็นร้อยละ ๑๐๐

## ๒. ผลการแข่งขันทักษะวิชาชีพ

สถานศึกษามีกระบวนการในการส่งเสริม สนับสนุนให้ผู้เรียนได้รับการพัฒนาสมรรถนะวิชาชีพในการเข้าร่วมการประกวด แข่งขันทางด้านทักษะวิชาชีพ ทั้งในระดับสถานศึกษา ระดับจังหวัด ระดับภาค โดยสถานศึกษาได้จัดโครงการการแข่งขันทักษะวิชาชีพในระดับสถานศึกษา ระดับจังหวัด และระดับภาค และวางแผนการปฏิบัติงานตามโครงการฯ ประชุมผู้ที่เกี่ยวข้อง มอบหมายหน้าที่ความรับผิดชอบ และดำเนินงานตามโครงการฯ สรุปและรายงานผลการดำเนินงานเพื่อหาแนวทางแก้ไขและปรับปรุงพัฒนางานให้มีประสิทธิภาพ พบว่า ผู้เรียนที่เข้าร่วมโครงการการแข่งขันทักษะวิชาชีพในระดับสถานศึกษา ระดับจังหวัด และระดับภาค คิดเป็นร้อยละ ๘๐

**๔.๑.๓ ด้านคุณธรรม จริยธรรม และคุณลักษณะที่พึงประสงค์** ให้สถานศึกษารายงานผลสัมฤทธิ์ในการพัฒนาคุณลักษณะของผู้สำเร็จการศึกษาอาชีวศึกษาที่พึงประสงค์ด้านคุณธรรม จริยธรรม และคุณลักษณะที่พึงประสงค์ ตามรายการประเมินคุณภาพการศึกษาของสถานศึกษาอาชีวศึกษา ดังนี้

### ๑) ผลสัมฤทธิ์

#### ๑. การดูแลและแนะแนวผู้เรียน

สถานศึกษามีกระบวนการดูแลและแนะแนวผู้เรียน เพื่อให้ผู้เรียนสามารถสำเร็จการศึกษา ตามระยะเวลาที่หลักสูตรกำหนดและลดปัญหาการออกกลางคัน โดยจัดโครงการเยี่ยมบ้านนักเรียน นักศึกษา และวางแผนการปฏิบัติงานตามโครงการฯ ประชุมผู้ที่เกี่ยวข้อง มอบหมายหน้าที่ความรับผิดชอบ และดำเนินงานตามโครงการฯ สรุปและรายงานผลการดำเนินงานเพื่อปรับปรุงและพัฒนางานให้มีคุณภาพมากยิ่งขึ้น พบว่า จำนวนผู้เรียนแรกเข้ากับจำนวนผู้สำเร็จการศึกษา ดังนี้

- จำนวนผู้เรียนระดับ ปวช. แรกเข้าจำนวน ๔๒ คน สำเร็จการศึกษาจำนวน ๓๖ คน คิดเป็นร้อยละ ๘๕.๗๑

- จำนวนผู้เรียนระดับ ปวส. แรกเข้าจำนวน ๘๘ คน สำเร็จการศึกษาจำนวน ๕๔ คน คิดเป็นร้อยละ ๖๑.๓๖

#### ๒. ผู้เรียนมีคุณลักษณะที่พึงประสงค์

สถานศึกษาส่งเสริม สนับสนุนให้ผู้เรียนมีคุณธรรม จริยธรรม และค่านิยมที่พึงประสงค์ เป็นคนดี แสดงออกทั้งด้านจิตใจและพฤติกรรม มีความรับผิดชอบ ความซื่อสัตย์ และการเสียสละเพื่อส่วนร่วม มีความเป็นประชาธิปไตย ทำงานร่วมกับผู้อื่นได้อย่างเป็นกัลยาณมิตร มีภาวะผู้นำ เห็นคุณค่าและร่วมพัฒนาภูมิปัญญาไทย มีจิตสำนึกในการอนุรักษ์ทรัพยากรธรรมชาติและสิ่งแวดล้อม โดยสถานศึกษาได้จัดโครงการพัฒนาคุณธรรมจริยธรรม โครงการวีแม่แห่งชาติ โครงการวันพ่อแห่งชาติ (วันดินโลก) และโครงการพัฒนาองค์การนักวิชาชีพในอนาคตแห่งประเทศไทย (อวท.) เป็นต้น โดยได้วางแผนการปฏิบัติงานตามโครงการฯ ต่างๆ และประชุมผู้ที่เกี่ยวข้อง มอบหมายหน้าที่ความรับผิดชอบ และดำเนินงานตามโครงการฯ สรุปและรายงานผลการดำเนินเพื่อปรับปรุงและพัฒนางานให้มีคุณภาพมากยิ่งขึ้น โดยผู้เรียนได้เข้าร่วมโครงการฯ คิดเป็นร้อยละ ๑๐๐ และผู้เรียนมีคุณธรรม จริยธรรม และค่านิยมที่พึงประสงค์ เป็นคนดี แสดงออกทั้งด้านจิตใจและพฤติกรรม มีความรับผิดชอบ ความซื่อสัตย์ และการเสียสละเพื่อส่วนร่วม มีความเป็นประชาธิปไตย คิดเป็นร้อยละ ๘๐

#### ๓. การมีงานทำและศึกษาต่อของผู้สำเร็จการศึกษา

สถานศึกษามีกระบวนการและรูปแบบในการติดตามผู้สำเร็จการศึกษา ระดับประกาศนียบัตรวิชาชีพ (ปวช.) ชั้นปีที่ ๓ และระดับประกาศนียบัตรวิชาชีพชั้นสูง (ปวส.) ชั้นปีที่ ๒ ที่สำเร็จการศึกษาในการประกอบอาชีพหรือศึกษาต่อ โดยจัดทำโครงการโครงการติดตามผู้สำเร็จการศึกษาและมีงานทำ V-COP ตาม

ศูนย์กำลังคนอาชีวศึกษา (V-COP) โดยได้วางแผนการปฏิบัติงานตามโครงการฯ และประชุมผู้ที่เกี่ยวข้อง มอบหมายหน้าที่ความรับผิดชอบ และดำเนินงานตามโครงการฯ สรุปและรายงานผลการดำเนินงานเพื่อปรับปรุง และพัฒนางานให้มีคุณภาพมากยิ่งขึ้น ซึ่งพบว่า การมีงานทำของผู้สำเร็จการศึกษา จำนวน ๙๐ คน และมีงานทำหรือศึกษาต่อ ๗๘ คน คิดเป็นร้อยละ ๘๗

## ๒) จุดเด่น

๑. ผู้เรียนได้รับการพัฒนาสมรรถนะวิชาชีพในการเข้าร่วมการประกวด แข่งขันทางด้านทักษะวิชาชีพ ทั้งในระดับสถานศึกษา ระดับจังหวัด ระดับภาค และได้รับรางวัลระดับภาค
๒. ผู้เรียนมีคุณธรรม จริยธรรม และมีคุณลักษณะอันพึงประสงค์
๓. ผู้เรียนสำเร็จการศึกษาแล้วมีงานทำ หรือศึกษาต่อ

## ๓) จุดที่ควรพัฒนา

สถานศึกษาควรมีกระบวนการดูแลแนะแนวผู้เรียน และติดตามผู้เรียนอย่างต่อเนื่อง เพื่อลดปัญหาผู้เรียน ออกกลางคัน และทำให้ผู้เรียนสำเร็จการศึกษา ตามระยะเวลาที่หลักสูตรกำหนด

## ๔) ข้อเสนอแนะเพื่อการพัฒนา

๑. ส่งเสริมและสนับสนุนให้ผู้เรียนได้เข้าร่วมแข่งขันทางด้านทักษะวิชาชีพ ตามสาขางานของผู้เรียน ทั้งในระดับสถานศึกษา ระดับจังหวัด ระดับภาค
๒. ส่งเสริมและสนับสนุนกิจกรรมให้ ผู้เรียนได้เข้าพัฒนาตนเอง และให้ผู้เรียนมีคุณธรรม จริยธรรม และมีคุณลักษณะอันพึงประสงค์
๓. ส่งเสริมและสนับสนุนให้ผู้เรียนมีสมรรถนะในการเป็นผู้ประกอบการ อาชีพอิสระ หรือศึกษาต่อ และสามารถนำไปประยุกต์ใช้ในการประกอบอาชีพหรือศึกษาต่อได้

## ๔.๒ มาตรฐานที่ ๒ การจัดการอาชีวศึกษา

๔.๒.๑ ด้านหลักสูตรอาชีวศึกษา ให้สถานศึกษารายงานผลสัมฤทธิ์ในการพัฒนาการจัดการ อาชีวศึกษาด้านหลักสูตรอาชีวศึกษา ตามรายการประเมินคุณภาพการศึกษาของสถานศึกษาอาชีวศึกษา ดังนี้

### ๑) ผลสัมฤทธิ์

๑. การพัฒนาหลักสูตรฐานสมรรถนะอย่างเป็นระบบ  
สถานศึกษามีการศึกษาความต้องการของตลาดแรงงานเพื่อการพัฒนาหลักสูตรและมีการปรับปรุงหลักสูตรให้ สอดคล้องกับสถานประกอบการทั้งภาครัฐและเอกชน โดยสถานศึกษาได้จัดทำโครงการ สํารวจความต้องการ การพัฒนาหลักสูตรของสถานประกอบการและชุมชน ซึ่งได้วางแผนการดำเนินงานตามโครงการฯ ประชุมผู้ที่เกี่ยวข้อง และมอบหมายหน้าที่ความรับผิดชอบ ดำเนินงานตามโครงการ สรุปและรายงานผลการดำเนินงาน เพื่อปรับปรุงและพัฒนางานให้มีคุณภาพมากยิ่งขึ้น

๒. การพัฒนาหลักสูตรฐานสมรรถนะ หรือปรับปรุงรายวิชา หรือปรับปรุงรายวิชาเดิมหรือกำหนด รายวิชาเพิ่ม

สถานศึกษามีการปรับรายวิชาเพื่อให้สอดคล้องกับสถานประกอบการทั้งภาครัฐและเอกชน โดย สถานศึกษาได้จัดทำโครงการพัฒนาหลักสูตรฐานสมรรถนะ และกำหนดรายวิชาเพิ่ม เพื่อให้สอดคล้องกับ ความต้องการของสถานประกอบการ

๔.๒.๒ ด้านการจัดการเรียนการสอนอาชีวศึกษา ให้สถานศึกษารายงานผลสัมฤทธิ์ในการพัฒนา การจัดการอาชีวศึกษาด้านการจัดการเรียนการสอนอาชีวศึกษา ตามรายการประเมินคุณภาพการศึกษาของ สถานศึกษาอาชีวศึกษา ดังนี้

### ๑) ผลสัมฤทธิ์

๑. คุณภาพของแผนการจัดการเรียนรู้สู่การปฏิบัติ

สถานศึกษาส่งเสริมและสนับสนุนครูผู้สอน ให้ครูผู้สอนวิเคราะห์หลักสูตรรายวิชา และมีการจัดทำแผนการเรียนรู้แบบบูรณาการคุณธรรม จริยธรรม ค่านิยม คุณลักษณะที่พึงประสงค์ โดยวางแผนการปฏิบัติงาน และประชุมครูผู้สอนในการจัดทำแผนการจัดการเรียนรู้ กำหนดรูปแบบการเรียนรู้ การปฏิบัติและกิจกรรมจัดการเรียนรู้ที่หลากหลาย โดยจัดทำแผนการเรียนรู้ที่หลากหลายรูปแบบคือ จัดการเรียนการสอนแบบ ๑) รูปแบบ Active Learning โดยเน้นผู้เรียนมีส่วนร่วมและปฏิสัมพันธ์กับกิจกรรมการเรียนรู้ ๒) รูปแบบ Project Based Learning (PjBL) ใช้โครงการเป็นฐาน ผู้เรียนทำกิจกรรมร่วมกัน ช่วยเหลือกันในการแก้ปัญหาภายในกลุ่มของผู้เรียน ๓) รูปแบบ STEM Education หรือ "สะเต็มศึกษา" ได้การนำเอาทักษะ STEM มาจัดเป็นรูปแบบของกิจกรรมการเรียนรู้ ที่ผสมรวมหรือบูรณาการของผู้เรียน โดยครูผู้สอนได้ประยุกต์การใช้สื่อ อุปกรณ์ และเทคโนโลยีต่างๆ ในการเรียนการสอนเพื่อให้สอดคล้องกับผู้เรียนและสถานการณ์ในปัจจุบัน

๒. การจัดทำแผนการจัดการเรียนรู้สู่การปฏิบัติที่เน้นผู้เรียนเป็นสำคัญและนำไปใช้ในการจัดการเรียนการสอน

สถานศึกษาได้กำหนดแผนการเรียนในแต่ละภาคเรียนของครูผู้สอน และประชุมครูในการจัดทำแผนการจัดการเรียนรู้สู่การปฏิบัติที่เน้นผู้เรียนเป็นสำคัญ และนำไปใช้ในการจัดการเรียนการสอนจริง ตามรายวิชาในแต่ละภาคเรียน และปีการศึกษา ๒๕๖๕ คิดเป็นร้อยละ ๑๐๐

๓. การจัดการเรียนการสอน

สถานศึกษามีครูผู้สอนตรงสาขาวิชาที่สอน มีการจัดทำแผนการจัดการเรียนรู้ที่เน้นผู้เรียนเป็นสำคัญ ทุกรายวิชา จัดการเรียนรู้อย่างตรงตามแผนการจัดการเรียนรู้ที่หลากหลาย มีการวัดผลและประเมินผลตามสภาพจริง มีการใช้สื่อ นวัตกรรม เทคโนโลยีที่ทันสมัย และครูผู้สอนทุกคนได้จัดทำงานวิจัยประเภทชั้นเรียน และบริหารจัดการของสถาบัน โดยส่งประกวดในระดับจังหวัดโดยได้รับรางวัล และได้เผยแพร่งานวิจัย เพื่อเป็นประโยชน์ต่อไป โดยครูผู้สอนได้แผนการเรียนการสอน มีการใช้สื่อ นวัตกรรม เทคโนโลยี และทำวิจัย คิดเป็นร้อยละ ๑๐๐

๔. การบริหารจัดการชั้นเรียน

สถานศึกษาได้ส่งเสริมให้ครูผู้สอนจัดทำข้อมูลผู้เรียนเป็นรายบุคคล โดยใช้ระบบสารสนเทศบริหารจัดการชั้นเรียน ดำเนินงานตามกระบวนการวางแผนการปฏิบัติงานและประชุมชี้แจงรายครูผู้สอน ให้ครูผู้สอนได้มีการทำข้อมูลผู้เรียนโดยใช้ระบบสารสนเทศและเทคโนโลยีที่ทันสมัย ในระบบโปรแกรมบริหารงานของวิทยาลัยฯ School Information System Advance: SISA ครูผู้สอนจัดทำข้อมูลผู้เรียนเป็นรายบุคคล คิดเป็นร้อยละ ๑๐๐

๕. การพัฒนาตนเองและพัฒนาวิชาชีพ

สถานศึกษาส่งเสริม สนับสนุน และการพัฒนาครูผู้สอนในการจัดทำแผนและการพัฒนาวิชาชีพ อย่างน้อย ๑๒ ชั่วโมงต่อปี โดยจัดโครงการอบรมการเขียนแผนสมรรถนะ ๖ อบรมเทคนิคการสอน การพัฒนากระบวนการเรียนการสอน การพัฒนาการใช้สื่อเทคโนโลยีและสื่อการสอน และมีการนิเทศการสอนเพื่อวิเคราะห์ปัญหาและปรับปรุงพัฒนาให้ดีขึ้นและมีคุณภาพของการจัดการศึกษา และครูผู้สอนได้รับการพัฒนาตนเองและวิชาชีพ คิดเป็นร้อยละ ๑๐๐

๖. การเข้าถึงระบบอินเทอร์เน็ตความเร็วสูงเพื่อการจัดการเรียนการสอนในชั้นเรียน

สถานศึกษามีระบบเครือข่ายอินเทอร์เน็ตความเร็วสูง ครอบคลุมพื้นที่ใช้งาน จำนวน ๒๐๐ Mbps ในการบริหารจัดการระบบสารสนเทศให้เกิดประสิทธิภาพ มีความสะดวก รวดเร็ว ถูกต้อง ทันเหตุการณ์ ประหยัดเวลา และมีการบริการระบบอินเทอร์เน็ต WIFI ให้แก่ผู้เรียนเพื่อใช้ในการเรียนรู้ภายในสถานศึกษา คิดเป็นร้อยละ ๑๐๐

๔.๒.๓ ด้านการบริหารจัดการ ให้สถานศึกษารายงานผลสัมฤทธิ์ในการพัฒนาการจัดการอาชีวศึกษาด้านการบริหารจัดการ ตามรายการประเมินคุณภาพการศึกษาของสถานศึกษาอาชีวศึกษา ดังนี้

## ๑) ผลสัมฤทธิ์

### ๑. การบริหารจัดการระบบฐานข้อมูลสารสนเทศเพื่อการบริหารจัดการสถานศึกษา

ผู้บริหารสถานศึกษาจัดให้มีข้อมูลพื้นฐานที่จำเป็นในการบริหารจัดการศึกษา คือ ข้อมูลครูผู้สอน ข้อมูลนักเรียน ข้อมูลสารสนเทศอื่นๆ ในการบริหารจัดการ เพื่อให้เกิดประสิทธิภาพ โดยได้จัดทำโครงการพัฒนาระบบสารสนเทศเพื่อใช้ในการบริหารจัดการ และได้วางแผนกระบวนการทำงาน ประชุมผู้ที่เกี่ยวข้อง และมอบหมายหน้าที่ตามความรับผิดชอบ และดำเนินงานตามกระบวนการ ซึ่งสถานศึกษาได้ใช้ระบบเทคโนโลยีสารสนเทศในการบริหารจัดการ และมีความสะดวก รวดเร็ว มีประสิทธิภาพ

### ๒. อาคารสถานที่ ห้องเรียน ห้องปฏิบัติการ โรงฝึกงานหรืองานฟาร์ม

สถานศึกษามีอาคารสถานที่ ห้องเรียน ห้องปฏิบัติการ แหล่งเรียนรู้ และสิ่งอำนวยความสะดวกในการให้บริการผู้เรียนเพียงพอต่อความต้องการ มีการพัฒนาดูแลสภาพแวดล้อม ภูมิทัศน์และเอื้อต่อการเรียนรู้ของผู้เรียน โดยผู้บริหารสถานศึกษาส่งเสริม พัฒนา และปรับปรุงสภาพแวดล้อม ภูมิทัศน์ อาคารสถานที่ ห้องเรียน ห้องปฏิบัติการ แหล่งเรียนรู้ อย่างสม่ำเสมอ โดยได้ทำโครงการปรับปรุงภูมิทัศน์ เอื้อต่อการจัดการเรียนรู้ และมีประสิทธิภาพอย่างต่อเนื่อง

### ๓. ระบบสาธารณูปโภคพื้นฐาน

สถานศึกษามีการระบบไฟฟ้าที่เพียงพอและปลอดภัย มีประปา น้ำใช้เพียงพอต่อความต้องการ มีถนน ที่สะดวก ปลอดภัย มีระบบการสื่อสารภายใน และภายนอกที่รวดเร็ว และมีระบบการรักษาความปลอดภัยภายในสถานศึกษา

### ๔. แหล่งเรียนรู้และศูนย์วิทยบริการ

สถานศึกษามีแหล่ง เรียนรู้และห้องสมุดที่มีความพร้อมและเพียงพอต่อความต้องการของครูผู้สอน และบุคลากรทางการศึกษา และผู้เรียน ในการค้นคว้าหาความรู้เพื่อส่งเสริมการเรียนรู้ โดยได้จัดห้องสมุดและบริการอินเทอร์เน็ต การปฏิบัติงานเอกสารที่ผู้เรียนใช้ในกิจกรรมการเรียนรู้ โดยได้จัดห้องสมุดและภายนอกที่รวดเร็ว และมีระบบการรักษาความปลอดภัยภายในสถานศึกษา

### ๕. ระบบอินเทอร์เน็ตความเร็วสูงเพื่อการใช้งานด้านสารสนเทศภายในสถานศึกษา

สถานศึกษามีระบบเครือข่ายอินเทอร์เน็ตความเร็วสูง ครอบคลุมพื้นที่ใช้งาน เพื่อใช้งานด้านสารสนเทศภายในสถานศึกษา โดยมีผู้รับผิดชอบ ดูแล และบริหารจัดการข้อมูล การเข้าถึงข้อมูล ระบบความปลอดภัยในการจัดเก็บข้อมูลและใช้ข้อมูล

**๔.๒.๔ ด้านการนำนโยบายสู่การปฏิบัติ** ให้สถานศึกษารายงานผลสัมฤทธิ์ในการพัฒนาการจัดการอาชีวศึกษาด้านการนำนโยบายสู่การปฏิบัติ ตามรายการประเมินคุณภาพการศึกษาของสถานศึกษาอาชีวศึกษาดังนี้

## ๑) ผลสัมฤทธิ์

### ๑. การจัดการอาชีวศึกษาสู่ระบบทวิภาคี

สถานศึกษามีความพร้อมในการจัดการอาชีวศึกษาระบบทวิภาคี โดยได้จัดทำหลักสูตรการจัดการเรียนระบบทวิภาคี ตามสาขาวิชาและสาขางานที่สถานประกอบการต้องการ และสถานศึกษาได้จัดทำโครงการประชาสัมพันธ์และแนะนำการจัดการทวิภาคี โดยได้วางแผนการปฏิบัติงาน และประชุมผู้ที่เกี่ยวข้องมอบหมายหน้าที่ความรับผิดชอบ และประชาสัมพันธ์และแนะนำการจัดการศึกษาระบบทวิภาคี ตามโรงเรียน หน่วยงานต่างๆ และประชาสัมพันธ์ทางสื่อต่างๆ ของสถานศึกษา และสรุปพร้อมรายงานผลการปฏิบัติงานเพื่อหาแนวทางแก้ไขและการปรับปรุงในการพัฒนางานให้มีประสิทธิภาพมากยิ่งขึ้น

## ๒) จุดเด่น

๑. ครูผู้สอนวิเคราะห์หลักสูตรรายวิชา และมีการจัดทำแผนการเรียนรู้แบบบูรณาการคุณธรรม จริยธรรม ค่านิยม คุณลักษณะที่พึงประสงค์ และนำไปปฏิบัติจริง

๒. ครูผู้สอนมีรูปแบบการเรียนรู้การปฏิบัติและกิจกรรมจัดการเรียนรู้ที่หลากหลาย

๓. ครูผู้สอนมีการใช้สื่อ นวัตกรรม รม เทคโนโลยีที่ทันสมัย และครูผู้ สอนทำงานวิจัยประเภทชั้นเรียน และบริหารจัดการของสถาบัน และได้เผยแพร่ผลงานวิจัยเพื่อเป็นประโยชน์ต่อไป

๔. สถานศึกษามีอาคารสถานที่ ห้องเรียน ห้องปฏิบัติการ และสิ่งอำนวยความสะดวกในการให้บริการผู้เรียน เพียงพอต่อความต้องการ มีการพัฒนาดูแลสภาพแวดล้อม ภูมิทัศน์และเอื้อต่อการเรียนรู้ของผู้เรียน

### ๓) จุดที่ควรพัฒนา

๑. สถานศึกษาควรปรับปรุงหลักสูตรให้สอดคล้องกับสถานประกอบหรือตลาดแรงงานอย่างต่อเนื่อง ส่งเสริมและสนับสนุนการประชาสัมพันธ์และแนะแนวจัดการศึกษาอาชีวศึกษาระบบทวิภาคี

๒. สถานศึกษาควรประชาสัมพันธ์ผู้เรียนให้มีความต้องการเรียนระบบทวิภาคี และติดต่อสถาน ประกอบการในการทำความร่วมมือในการจัดการเรียนระบบทวิภาคีอย่างต่อเนื่อง

### ๔) ข้อเสนอแนะเพื่อการพัฒนา

๑. สถานศึกษาส่งเสริม สนับสนุนให้ครูผู้สอนเรียนรู้และพัฒนาตนเอง พัฒนาวิชาชีพ และการใช้สื่อ อุปกรณ์ เทคโนโลยีที่ทันสมัย และทำวิจัยเพื่อการพัฒนาคุณภาพการเรียนการสอนหรือการบริหารจัดการอย่าง ต่อเนื่อง

๒. สถานศึกษาส่งเสริมและสนับสนุนให้ครูผู้สอนจัดทำแผนการเรียนรู้ รูปแบบการเรียนรู้ การปฏิบัติ และกิจกรรมจัดการเรียนรู้ที่หลากหลาย

### ๔.๓ มาตรฐานที่ ๓ การสร้างสังคมแห่งการเรียนรู้

๔.๓.๑ ด้านความร่วมมือในการสร้างสังคมแห่งการเรียนรู้ ให้สถานศึกษารายงานผลสัมฤทธิ์ในการ พัฒนาการสร้างสังคมแห่งการเรียนรู้ด้านความร่วมมือในการสร้างสังคม แห่งการเรียนรู้ ตามรายการประเมิน คุณภาพการศึกษาของสถานศึกษาอาชีวศึกษา ดังนี้

#### ๑) ผลสัมฤทธิ์

๑. การบริหารสถานศึกษาแบบมีส่วนร่วม

ผู้บริหารสถานศึกษา ได้ให้ครูผู้สอนและบุคลากรทางการศึกษามีส่วนร่วมในการจัดทำแผนพัฒนา สถานศึกษา แผนประจำปีการศึกษา มีกระบวนการดำเนินงานวางแผนการปฏิบัติงาน และมีการประชุม คณะกรรมการสถานศึกษาเพื่อมีส่วนร่วมในการบริหารจัดการสถานศึกษา มอบหมายผู้ที่เกี่ยวข้องดำเนินงาน ตามกระบวนการและสรุปรายงานผลเพื่อปรับปรุงและพัฒนางานให้มีคุณภาพมากยิ่งขึ้น โดยได้จัดทำโครงการ จัดทำแผนพัฒนาสถานศึกษา แผนการจัด การศึกษาและแผนประจำปี ครูผู้ สอนและบุคลากรทางการศึกษามี ส่วนร่วมในการดำเนินงาน คิดเป็นร้อยละ ๑๐๐

๒. การระดมทรัพยากรเพื่อจัดการเรียนการสอน

สถานศึกษามีการร่วมมือลงนามข้อตกลงกับสถานประกอบการ (MOU) และมีการจัดให้ครูพิเศษ ครู ผู้เชี่ยวชาญ ผู้ทรงคุณวุฒิในสถาน ประกอบการร่วมพัฒนาผู้เรียน สถานศึกษาได้ร่วมกับสถานประกอบการใน การระดมทรัพยากรเพื่อพัฒนาการจัดการศึกษา โดยได้รับสนับสนุนงบประมาณจากหน่วยงานภาครัฐ และจัด โครงการส่งเสริมสุขภาพและอนามัยนักเรียน และโครงการอบรมให้ความรู้การป้องกันและการแพร่ระบาดของของ โรคติดเชื้อไวรัสโคโรนา ๒๐๑๐ (COVID) ผู้เรียนเข้าร่วมโครงการฯ คิดเป็นร้อยละ ๑๐๐

๓. การบริการชุมชนและจิตอาสา

สถานศึกษาส่งเสริมกิจกรรมโดยผู้บริหาร ครู บุคลากรทางการศึกษา และผู้เรียน เข้าร่วมกิจกรรมใน การบริการวิชาการ วิชาชีพ แก่ชุมชน และร่วมกิจกรรมจิตอาสาทั้งภายในและภายนอกสถานศึกษา โดยได้จัด โครงการบริการวิชาการและวิชาชีพ (การบัญชี การตลาด คอมพิวเตอร์ และเทคโนโลยีธุรกิจดิจิทัล) โครงการ จิตอาสา ซึ่งผู้บริหาร ครู บุคลากรทางการศึกษา และผู้เรียน เข้าร่วมกิจกรรม คิดเป็นร้อยละ ๑๐๐



๔.๓.๒ ด้านนวัตกรรม สิ่งประดิษฐ์ งานสร้างสรรค์ งานวิจัย ให้สถานศึกษารายงานผลสัมฤทธิ์ในการพัฒนาการสร้างสังคมแห่งการเรียนรู้ด้านนวัตกรรม สิ่งประดิษฐ์ งานสร้างสรรค์ งานวิจัย ตามรายการประเมินคุณภาพการศึกษาของสถานศึกษาอาชีวศึกษา ดังนี้

#### ๑) ผลสัมฤทธิ์

๑. ผลงานของผู้เรียนด้านนวัตกรรม สิ่งประดิษฐ์ งานสร้างสรรค์ หรืองานวิจัย

สถานศึกษามีการจัดการเรียนการสอนเพื่อส่งเสริมด้านงานวิจัยและนวัตกรรม โดยได้จัดโครงการส่งเสริม เผยแพร่สิ่งประดิษฐ์ ผลงานวิจัย และนวัตกรรมของผู้เรียน ซึ่งวางแผนการดำเนินงาน ประชุมผู้ที่เกี่ยวข้องและมอบหมายหน้าที่ความรับผิดชอบปฏิบัติงานตามกระบวนการ และจัดกิจกรรมประกวดผลงานวิจัยและนวัตกรรมของผู้เรียนภายในสถานศึกษา ของผู้เรียนในระดับประกาศนียบัตรวิชาชีพ (ปวช.) ชั้นปีที่ ๓ และระดับประกาศนียบัตรวิชาชีพชั้นสูง (ปวส.) ชั้นปีที่ ๒ โดยจำนวนของผู้เรียน คิดเป็นร้อยละ ๑๐๐ และนำงานวิจัยและนวัตกรรมของผู้เรียนเผยแพร่ระดับสถานศึกษาและชุมชน

#### ๒) จุดเด่น

๑. สถานศึกษามีการร่วมมือลงนามข้อตกลงกับสถานประกอบการ (MOU) และมีการจัดให้ครูพิเศษ ครูผู้เชี่ยวชาญ ผู้ทรงคุณวุฒิในสถานประกอบการร่วมพัฒนาผู้เรียน สถานศึกษาได้รับสนับสนุนงบประมาณจากหน่วยงานภาครัฐ

๒. สถานศึกษาบริหารแบบมีส่วนร่วม โดยมีคณะกรรมการสถานศึกษา ครูและบุคลากรทางการศึกษา มีส่วนร่วมในการจัดทำแผนพัฒนาสถานศึกษา แผนการจัดการศึกษา และแผนปฏิบัติการประจำปี

๓. ผู้บริหาร ครูและบุคลากรทางการศึกษา และผู้เรียนเข้าร่วมโครงการบริการวิชาการและวิชาชีพตามสาขาวิชา และจิตอาสาทั้งภายในและภายนอกสถานศึกษา

๔. สถานศึกษาส่งเสริมด้านงานวิจัยและนวัตกรรม มีการกิจกรรมประกวดผลงานวิจัยและนวัตกรรมของผู้เรียนภายในสถานศึกษา

#### ๓) จุดที่ควรพัฒนา

๑. ควรส่งเสริมให้ผู้เรียนเข้าร่วมประกวดสิ่งประดิษฐ์ วิจัย และนวัตกรรมในระดับจังหวัด ระดับภาค และระดับชาติ

#### ๔) ข้อเสนอแนะเพื่อการพัฒนา

๑. ส่งเสริมและสนับสนุนให้ผู้เรียนทำนวัตกรรม สิ่งประดิษฐ์ งานสร้างสรรค์ และงานวิจัยอย่างต่อเนื่อง และเข้าร่วมประกวดสิ่งประดิษฐ์ วิจัย และนวัตกรรมในระดับจังหวัด ระดับภาค และระดับชาติ

### ส่วนที่ ๕

#### ผลการประเมินคุณภาพการศึกษาของสถานศึกษา

ตามมาตรฐานการอาชีวศึกษา พ.ศ. ๒๕๖๑

ให้สถานศึกษารายงานผลการประเมินคุณภาพการศึกษาของสถานศึกษาตามมาตรฐานการอาชีวศึกษา พ.ศ. ๒๕๖๑ จำนวน ๓ มาตรฐาน ตามระดับการจัดการศึกษาของสถานศึกษา ดังนี้

#### ๕.๑ มาตรฐานที่ ๑ คุณลักษณะของผู้สำเร็จการศึกษาอาชีวศึกษาที่พึงประสงค์

ตารางที่ ๑ ผลการประเมินคุณภาพการศึกษาของสถานศึกษาตามมาตรฐานที่ ๑ ในแต่ละประเด็นการประเมิน

ประเด็นการประเมินที่ ๑ ด้านความรู้			
ข้อการประเมิน	ค่าน้ำหนัก	ค่าคะแนน	คะแนนที่ได้ (ค่าน้ำหนักxค่าคะแนน)
๑.๑ ผลการประเมินมาตรฐานวิชาชีวะ	๒๐	๕	๑๐๐
ผลรวมคะแนนที่ได้			๑๐๐
ร้อยละของคะแนน ประเด็นการประเมินที่ ๑ = (ผลรวมคะแนนที่ได้ X ๑๐๐)/ ๑๐๐			๑๐๐.๐๐
ระดับคุณภาพการศึกษาของสถานศึกษา ประเด็นการประเมินที่ ๑ ด้านความรู้ ยอดเยี่ยม (ร้อยละ ๘๐ ขึ้นไป) ดีเลิศ (ร้อยละ ๗๐.๐๐ – ๗๙.๙๙) ดี (ร้อยละ ๖๐.๐๐ – ๖๙.๙๙) ปานกลาง (ร้อยละ ๕๐.๐๐ – ๕๙.๙๙) กำลังพัฒนา (น้อยกว่าร้อยละ ๕๐.๐๐)			
ประเด็นการประเมินที่ ๒ ด้านทักษะและการประยุกต์ใช้			
ข้อการประเมิน	ค่าน้ำหนัก	ค่าคะแนน	คะแนนที่ได้ (ค่าน้ำหนักxค่าคะแนน)
๒.๑ ผู้เรียนมีสมรรถนะในการเป็นผู้ประกอบการหรือ การประกอบอาชีพอิสระ	๓	๕	๑๕
๒.๒ ผลการแข่งขันทักษะวิชาชีวะ	๒	๔	๘
ผลรวมคะแนนที่ได้			๒๓
ร้อยละของคะแนน ประเด็นการประเมินที่ ๒ = (ผลรวมคะแนนที่ได้ X ๑๐๐) /๒๕			๙๒.๐๐
ระดับคุณภาพการศึกษาของสถานศึกษา ประเด็นการประเมินที่ ๒ ด้านทักษะและการประยุกต์ใช้ ยอดเยี่ยม (ร้อยละ ๘๐ ขึ้นไป) ดีเลิศ (ร้อยละ ๗๐.๐๐ – ๗๙.๙๙) ดี (ร้อยละ ๖๐.๐๐ – ๖๙.๙๙) ปานกลาง (ร้อยละ ๕๐.๐๐ – ๕๙.๙๙) กำลังพัฒนา (น้อยกว่าร้อยละ ๕๐.๐๐)			
ประเด็นการประเมินที่ ๓ ด้านคุณธรรม จริยธรรม และคุณลักษณะที่พึงประสงค์			
ข้อการประเมิน	ค่าน้ำหนัก	ค่าคะแนน	คะแนนที่ได้ (ค่าน้ำหนักxค่าคะแนน)
๓.๑ การดูแลและแนะแนวผู้เรียน	๒	๓	๖
๓.๒ ผู้เรียนมีคุณลักษณะที่พึงประสงค์	๒	๕	๑๐
๓.๓ การมีงานทำและศึกษาต่อของผู้สำเร็จการศึกษา	๑๕	๕	๗๕
ผลรวมคะแนนที่ได้			๙๑
ร้อยละของคะแนน ประเด็นการประเมินที่ ๓ = (ผลรวมคะแนนที่ได้ X ๑๐๐)/๙๕			๙๕.๗๙
ระดับคุณภาพการศึกษาของสถานศึกษา ประเด็นการประเมินที่ ๓ ด้านคุณธรรม จริยธรรม และคุณลักษณะที่ พึงประสงค์ ยอดเยี่ยม (ร้อยละ ๘๐ ขึ้นไป) ดีเลิศ (ร้อยละ ๗๐.๐๐ – ๗๙.๙๙) ดี (ร้อยละ ๖๐.๐๐ – ๖๙.๙๙) ปานกลาง (ร้อยละ ๕๐.๐๐ – ๕๙.๙๙) กำลังพัฒนา (น้อยกว่าร้อยละ ๕๐.๐๐)			

## ๕.๒ มาตรฐานที่ ๒ การจัดการอาชีวศึกษา

ตารางที่ ๒ ผลการประเมินคุณภาพการศึกษาของสถานศึกษาตามมาตรฐานที่ ๒ ในแต่ละประเด็นการประเมิน

ประเด็นการประเมินที่ ๑ ด้านหลักสูตรอาชีวศึกษา			
ข้อการประเมิน	ค่าน้ำหนัก	ค่าคะแนน	คะแนนที่ได้ (ค่าน้ำหนักxค่าคะแนน)
๑.๑ การพัฒนาหลักสูตรฐานสมรรถนะอย่างเป็นระบบ	๒	๕	๑๐
๑.๒ การพัฒนาหลักสูตรฐานสมรรถนะ หรือปรับปรุงรายวิชา หรือปรับปรุงรายวิชาเดิม หรือกำหนดรายวิชาเพิ่มเติม	๓	๕	๑๕
ผลรวมคะแนนที่ได้			๒๕
ร้อยละของคะแนน ประเด็นการประเมินที่ ๑ = (ผลรวมคะแนนที่ได้ X ๑๐๐)/๒๕			๑๐๐.๐๐
ระดับคุณภาพการศึกษาของสถานศึกษา ประเด็นการประเมินที่ ๑ ด้านหลักสูตรอาชีวศึกษา ยอดเยี่ยม (ร้อยละ ๘๐ ขึ้นไป) ดีเลิศ (ร้อยละ ๗๐.๐๐ - ๗๙.๙๙) ดี (ร้อยละ ๖๐.๐๐ - ๖๙.๙๙) ปานกลาง (ร้อยละ ๕๐.๐๐ - ๕๙.๙๙) กำลังพัฒนา (น้อยกว่าร้อยละ ๕๐.๐๐)			
ประเด็นการประเมินที่ ๒ ด้านการจัดการเรียนการสอนอาชีวศึกษา			
ข้อการประเมิน	ค่าน้ำหนัก	ค่าคะแนน	คะแนนที่ได้ (ค่าน้ำหนักxค่าคะแนน)
๒.๑ คุณภาพของแผนการจัดการเรียนรู้สู่การปฏิบัติ	๒	๕	๑๐
๒.๒ การจัดทำแผนการจัดการเรียนรู้สู่การปฏิบัติที่เน้นผู้เรียนเป็นสำคัญ และนำไปใช้ในการจัดการเรียนการสอน	๓	๕	๑๕
๒.๓ การจัดการเรียนการสอน	๕	๕	๒๕
๒.๔ การบริหารจัดการชั้นเรียน	๓	๕	๑๕
๒.๕ การพัฒนาตนเองและพัฒนาวิชาชีพ	๒	๕	๑๐
๒.๖ การเข้าถึงระบบอินเทอร์เน็ตความเร็วสูงเพื่อการจัดการเรียนการสอนในชั้นเรียน	๒	๕	๑๐
ผลรวมคะแนนที่ได้			๘๕
ร้อยละของคะแนน ประเด็นการประเมินที่ ๒ = (ผลรวมคะแนนที่ได้ X ๑๐๐)/๘๕			๑๐๐.๐๐
ระดับคุณภาพการศึกษาของสถานศึกษา ประเด็นการประเมินที่ ๒ ด้านการจัดการเรียนการสอนอาชีวศึกษา ยอดเยี่ยม (ร้อยละ ๘๐ ขึ้นไป) ดีเลิศ (ร้อยละ ๗๐.๐๐ - ๗๙.๙๙) ดี (ร้อยละ ๖๐.๐๐ - ๖๙.๙๙) ปานกลาง (ร้อยละ ๕๐.๐๐ - ๕๙.๙๙) กำลังพัฒนา (น้อยกว่าร้อยละ ๕๐.๐๐)			
ประเด็นการประเมินที่ ๓ ด้านการบริหารจัดการ			
ข้อการประเมิน	ค่าน้ำหนัก	ค่าคะแนน	คะแนนที่ได้ (ค่าน้ำหนักxค่าคะแนน)
๓.๑ การบริหารจัดการระบบข้อมูลสารสนเทศเพื่อการ	๕	๕	๒๕

ประเด็นการประเมินที่ ๓ ด้านการบริหารจัดการ			
ข้อการประเมิน	ค่าน้ำหนัก	ค่าคะแนน	คะแนนที่ได้ (ค่าน้ำหนักxค่าคะแนน)
บริหารจัดการสถานศึกษา			
๓.๒ อาคารสถานที่ ห้องเรียน ห้องปฏิบัติการ โรงฝึกงาน หรืองานพาร์ม	๒	๕	๑๐
๓.๓ ระบบสาธารณูปโภคพื้นฐาน	๒	๕	๑๐
๓.๔ แหล่งเรียนรู้และศูนย์วิทยบริการ	๒	๕	๑๐
๓.๕ ระบบอินเทอร์เน็ตความเร็วสูงเพื่อการใช้งานด้านสารสนเทศภายในสถานศึกษา	๒	๕	๑๐
ผลรวมคะแนนที่ได้			๖๕
ร้อยละของคะแนน ประเด็นการประเมินที่ ๓ = (ผลรวมคะแนนที่ได้ X ๑๐๐)/๖๕			๑๐๐.๐๐
ระดับคุณภาพการศึกษาของสถานศึกษา ประเด็นการประเมินที่ ๓ ด้านการบริหารจัดการ ยอดเยี่ยม (ร้อยละ ๘๐ ขึ้นไป) ดีเลิศ (ร้อยละ ๗๐.๐๐ – ๗๙.๙๙) ดี (ร้อยละ ๖๐.๐๐ – ๖๙.๙๙) ปานกลาง (ร้อยละ ๕๐.๐๐ – ๕๙.๙๙) กำลังพัฒนา (น้อยกว่าร้อยละ ๕๐.๐๐)			

ประเด็นการประเมินที่ ๔ ด้านการนำนโยบายสู่การปฏิบัติ			
ข้อการประเมิน	ค่าน้ำหนัก	ค่าคะแนน	คะแนนที่ได้ (ค่าน้ำหนักxค่าคะแนน)
๔.๑ การจัดการอาชีวศึกษาระบบทวิภาคี	๖	๒	๑๒
ผลรวมคะแนนที่ได้			๑๒
ร้อยละของคะแนน ประเด็นการประเมินที่ ๔ = (ผลรวมคะแนนที่ได้ X ๑๐๐)/๓๐			๔๐.๐๐
ระดับคุณภาพการศึกษาของสถานศึกษา ประเด็นการประเมินที่ ๔ ด้านการนำนโยบายสู่การปฏิบัติ ยอดเยี่ยม (ร้อยละ ๘๐ ขึ้นไป) ดีเลิศ (ร้อยละ ๗๐.๐๐ – ๗๙.๙๙) ดี (ร้อยละ ๖๐.๐๐ – ๖๙.๙๙) ปานกลาง (ร้อยละ ๕๐.๐๐ – ๕๙.๙๙) กำลังพัฒนา (น้อยกว่าร้อยละ ๕๐.๐๐)			

### ๕.๓ มาตรฐานที่ ๓ การสร้างสังคมแห่งการเรียนรู้

ตารางที่ ๓ ผลการประเมินคุณภาพการศึกษาของสถานศึกษาตามมาตรฐานที่ ๓ ในแต่ละประเด็นการประเมิน

ประเด็นการประเมินที่ ๑ ด้านความร่วมมือในการสร้างสังคมแห่งการเรียนรู้			
ข้อการประเมิน	ค่าน้ำหนัก	ค่าคะแนน	คะแนนที่ได้ (ค่าน้ำหนักxค่าคะแนน)
๑.๑ การบริหารสถานศึกษาแบบมีส่วนร่วม	๕	๕	๒๕
๑.๒ การระดมทรัพยากรเพื่อการจัดการเรียนการสอน	๒	๕	๑๐
๑.๓ การบริการชุมชนและจิตอาสา	๒	๕	๑๐
ผลรวมคะแนนที่ได้			๔๕
ร้อยละของคะแนน ประเด็นการประเมินที่ ๑ = (ผลรวมคะแนนที่ได้ X ๑๐๐)/๔๕			๑๐๐.๐๐

ประเด็นการประเมินที่ ๑ ด้านความร่วมมือในการสร้างสังคมแห่งการเรียนรู้			
ข้อการประเมิน	ค่าน้ำหนัก	ค่าคะแนน	คะแนนที่ได้ (ค่าน้ำหนักxค่าคะแนน)
ระดับคุณภาพการศึกษาของสถานศึกษา ประเด็นการประเมินที่ ๑ ด้านความร่วมมือในการสร้างสังคมแห่งการเรียนรู้ ยอดเยี่ยม (ร้อยละ ๘๐ ขึ้นไป) ดีเลิศ (ร้อยละ ๗๐.๐๐ – ๗๙.๙๙) ดี (ร้อยละ ๖๐.๐๐ – ๖๙.๙๙) ปานกลาง (ร้อยละ ๕๐.๐๐ – ๕๙.๙๙) กำลังพัฒนา (น้อยกว่าร้อยละ ๕๐.๐๐)			
ประเด็นการประเมินที่ ๒ ด้านนวัตกรรม สิ่งประดิษฐ์ งานสร้างสรรค์ งานวิจัย			
ข้อการประเมิน	ค่าน้ำหนัก	ค่าคะแนน	คะแนนที่ได้ (ค่าน้ำหนักxค่าคะแนน)
๒.๑ ผลงานของผู้เรียนด้านนวัตกรรม สิ่งประดิษฐ์ งานสร้างสรรค์ หรืองานวิจัย	๓	๑	๓
ผลรวมคะแนนที่ได้			๓
ร้อยละของคะแนน ประเด็นการประเมินที่ ๒ = (ผลรวมคะแนนที่ได้ X ๑๐๐)/๑๕			๒๐.๐๐
ระดับคุณภาพการศึกษาของสถานศึกษา ประเด็นการประเมินที่ ๒ ด้านนวัตกรรม สิ่งประดิษฐ์ งานสร้างสรรค์ งานวิจัย ยอดเยี่ยม (ร้อยละ ๘๐ ขึ้นไป) ดีเลิศ (ร้อยละ ๗๐.๐๐ – ๗๙.๙๙) ดี (ร้อยละ ๖๐.๐๐ – ๖๙.๙๙) ปานกลาง (ร้อยละ ๕๐.๐๐ – ๕๙.๙๙) กำลังพัฒนา (น้อยกว่าร้อยละ ๕๐.๐๐)			

#### ๕.๔ สรุปผลการประเมินคุณภาพการศึกษาของสถานศึกษาโดยภาพรวม

ตารางที่ ๔ สรุปผลการประเมินคุณภาพการศึกษาของสถานศึกษาโดยภาพรวม

ผลการประเมินคุณภาพการศึกษาของสถานศึกษา ตามมาตรฐานการอาชีวศึกษา พ.ศ.๒๕๖๑	ร้อยละ
มาตรฐานที่ ๑ คุณลักษณะของผู้สำเร็จการศึกษาอาชีวศึกษาที่พึงประสงค์	๙๗.๒๗
ประเด็นที่ ๑.๑ ด้านความรู้	๑๐๐
ประเด็นที่ ๑.๒ ด้านทักษะและการประยุกต์ใช้	๙๒

ผลการประเมินคุณภาพการศึกษาของสถานศึกษา ตามมาตรฐานการอาชีวศึกษา พ.ศ.๒๕๖๑	ร้อยละ
ประเด็นที่ ๑.๓ ด้านคุณธรรม จริยธรรม และคุณลักษณะที่พึงประสงค์	๙๕.๗๙
มาตรฐานที่ ๒ การจัดการอาชีวศึกษา	๙๑.๒๒
ประเด็นที่ ๒.๑ ด้านหลักสูตรอาชีวศึกษา	๑๐๐
ประเด็นที่ ๒.๒ ด้านการจัดการเรียนการสอนอาชีวศึกษา	๑๐๐
ประเด็นที่ ๒.๓ ด้านการบริหารจัดการ	๑๐๐
ประเด็นที่ ๒.๔ ด้านการนำนโยบายสู่การปฏิบัติ	๕๐
มาตรฐานที่ ๓ การสร้างสังคมแห่งการเรียนรู้	๘๐
ประเด็นที่ ๓.๑ ด้านความร่วมมือในการสร้างสังคมแห่งการเรียนรู้	๑๐๐
ประเด็นที่ ๓.๒ ด้านนวัตกรรม สิ่งประดิษฐ์ งานสร้างสรรค์ งานวิจัย	๒๐
สรุปผลการประเมินคุณภาพการศึกษาของสถานศึกษา	๙๒.๕๘
ระดับคุณภาพการศึกษาของสถานศึกษา ยอดเยี่ยม (ร้อยละ ๘๐ ขึ้นไป) ดีเลิศ (ร้อยละ ๗๐.๐๐ – ๗๙.๙๙) ดี (ร้อยละ ๖๐.๐๐ – ๖๙.๙๙) ปานกลาง (ร้อยละ ๕๐.๐๐ – ๕๙.๙๙) กำลังพัฒนา (น้อยกว่าร้อยละ ๕๐.๐๐)	

## ส่วนที่ ๖

### ผลการประเมินคุณภาพการศึกษาของสถานศึกษาตามบริบทของสถานศึกษาที่กำหนดเพิ่มเติม

สถานศึกษารายงานการประเมินผลและการติดตามตรวจสอบคุณภาพตามมาตรฐานการศึกษาของสถานศึกษาที่กำหนดเพิ่มเติม ในแต่ละมาตรฐานและประเด็นการประเมิน ดังนี้

## มาตรฐานที่ ๑ คุณลักษณะของผู้สำเร็จการศึกษาอาชีวศึกษาที่พึงประสงค์

### ๑.๑ ด้านความรู้

- ไม่มีข้อเสนอแนะ

### ๑.๒ ด้านทักษะและการประยุกต์ใช้

ข้อเสนอแนะ เพื่อการพัฒนา	แนวทางการพัฒนา (แผนงาน โครงการ กิจกรรม)	ผลสัมฤทธิ์ที่คาดหวัง	กำหนดเวลาที่เกิดผล สัมฤทธิ์ที่คาดหวัง
๑. สถานศึกษาส่งเสริม และพัฒนานักเรียน นักศึกษาด้านการแข่งขัน ทักษะวิชาชีพ การ ประกวด/แข่งขันด้าน นวัตกรรม สิ่งประดิษฐ์ แต่ละสาขาวิชาชีพให้ มากขึ้น	๑. โครงการแข่งขันทักษะ วิชาชีพ และทักษะ พื้นฐาน PTC ๒. โครงการแข่งขันทักษะ วิชาชีพสมาคม อาชีวศึกษาเอกชน ๓. โครงการประชุม วิชาการองค์การวิชาชีพ ทักษะพื้นฐาน ระดับ จังหวัด และระดับภา	๑. ผู้เรียนมีความรู้ มี ทักษะ สามารถเข้า ประกวดและแข่งขัน ทักษะวิชาการและ วิชาชีพระดับสถานศึกษา ระดับจังหวัด และ ระดับชาติได้ ๒. ผู้เรียนได้รับรางวัล การแข่งขันทักษะวิชาการ และวิชาชีพระดับ สถานศึกษา ระดับจังหวัด และระดับชาติได้ ร้อยละ ๘๐	๑. ผู้เรียนได้รับรางวัล การแข่งขันทักษะวิชาการ และวิชาชีพระดับ สถานศึกษา ระดับจังหวัด และระดับชาติได้

### ๑.๓ ด้านคุณธรรม จริยธรรม และคุณลักษณะที่พึงประสงค์

ข้อเสนอแนะ เพื่อการพัฒนา	แนวทางการพัฒนา (แผนงาน โครงการ กิจกรรม)	ผลสัมฤทธิ์ที่คาดหวัง	กำหนดเวลาที่เกิดผล สัมฤทธิ์ที่คาดหวัง
๑. สถานศึกษาควร พัฒนาระบบการดูแล นักเรียน นักศึกษา เพื่อ ลดจำนวน Drop Out	๑. โครงการเยี่ยมบ้าน นักเรียน นักศึกษา ๒. โครงการปฐมนิเทศ นักเรียน นักศึกษาและ	๑. จำนวนผู้เรียนสำเร็จ การศึกษาตามหลักสูตร ร้อยละ ๘๐	ปีการศึกษา ๒๕๖๖ มี จำนวนผู้เรียนสำเร็จ การศึกษาตามหลักสูตร ร้อยละ ๘๐

<p>หรือจัดโครงการ/ กิจกรรมในการพัฒนา นักเรียน นักศึกษา เพื่อให้นักเรียน นักศึกษา จบการศึกษามากขึ้น เนื่องจากจำนวนผู้สำเร็จ การศึกษา ในปีการศึกษา ๒๕๖๓ มีเปอร์เซ็นต์ ลดลงจากปีที่ผ่านมา ค่อนข้างมากโดยเฉพาะ ระดับ ปวช.</p>	<p>ประชุมผู้ปกครอง</p>		
---	------------------------	--	--

## มาตรฐานที่ ๒ การจัดการอาชีวศึกษา ฯ

### ๒.๑ ด้านหลักสูตรอาชีวศึกษา

- ไม่มีข้อเสนอแนะ

### ๒.๒ ด้านการจัดการจัดการเรียนการสอน

ข้อเสนอแนะ เพื่อการพัฒนา	แนวทางการพัฒนา (แผนงาน โครงการ กิจกรรม)	ผลสัมฤทธิ์ที่คาดหวัง	กำหนดเวลาที่เกิดผล สัมฤทธิ์ที่คาดหวัง
๑. สถานศึกษาควร	๑. โครงการพัฒนา	๑. ครูผู้สอนทุกคนได้รับ	๑. ครูผู้สอนทุกคนมี



ส่งเสริม พัฒนาครูในการใช้สื่อการสอนที่หลากหลาย ตลอดทั้งงานวิจัย ให้มากยิ่งขึ้น ๒. สถานศึกษาควรส่งเสริมและสนับสนุนให้ครู จัดทำผลงานวิจัย นวัตกรรมและสิ่งประดิษฐ์ เพื่อนำไปใช้ประโยชน์ในระดับต่างๆ มากขึ้น	ส่งเสริมและพัฒนาวิชาชีพครู ๒.โครงการส่งเสริมผลงานวิจัย สิ่งประดิษฐ์ และสื่อนวัตกรรมครู	ส่งเสริมและพัฒนาด้านวิชาชีพครูและด้านสื่อการเรียนการสอนที่หลากหลาย ๒. ครูผู้สอนทุกคนส่งผลงานวิจัยระดับสถานศึกษา ส่งเข้าประกวดระดับจังหวัดและระดับชาติ ๓. ผลงานวิจัยครูได้รับการเผยแพร่	ผลงานวิจัย ปีการศึกษา ๒๕๖๖
---	---	--	----------------------------

### ๒.๓ ด้านการบริหารจัดการ

- ไม่มีข้อเสนอแนะ

### ๒.๔ ด้านการนำนโยบายสู่การปฏิบัติ

ข้อเสนอแนะเพื่อการพัฒนา	แนวทางการพัฒนา (แผนงาน โครงการ กิจกรรม)	ผลสัมฤทธิ์ที่คาดหวัง	กำหนดเวลาที่เกิดผลสัมฤทธิ์ที่คาดหวัง
๑. สถานศึกษาควรขยายการจัดการเรียนการสอนระบบทวิภาค และรับนักเรียน นักศึกษา เข้าเรียนในสาขาวิชาตามเป้าหมายที่กำหนด	๑. โครงการประชาสัมพันธ์และแนะแนวจัดการเรียนการสอนระบบทวิภาคี	๑. สถานศึกษามีจำนวนผู้เรียนในระบบทวิภาคี	๑. สถานศึกษามีจำนวนผู้เรียนในระบบทวิภาคีภายในปีการศึกษา ๒๕๖๗

## มาตรฐานที่ ๓ การสร้างสังคมแห่งการเรียนรู้

### ๓.๑ ด้านความร่วมมือในการสร้างสังคมแห่งการเรียนรู้

ข้อเสนอแนะเพื่อการพัฒนา	แนวทางการพัฒนา (แผนงาน โครงการ กิจกรรม)	ผลสัมฤทธิ์ที่คาดหวัง	กำหนดเวลาที่เกิดผลสัมฤทธิ์ที่คาดหวัง
๑. สถานศึกษาควรจัดหลักสูตรระยะสั้นเพื่อเพิ่มการบริการแก่	๑. โครงการบริการวิชาการและวิชาชีพ (การบัญชี การตลาด	๑. สถานศึกษาให้บริการวิชาการและวิชาชีพให้กับชุมชน หรือ	๑. สถานศึกษาให้บริการวิชาการและวิชาชีพปีการศึกษา ๒๕๖๖

ประชาชนในท้องถิ่นมากยิ่งขึ้น ๒. จัดโครงการการให้บริการแก่ชุมชนมากขึ้นเพื่อการประชาสัมพันธ์ในท้องถิ่น ทราบกิจการของสถานศึกษา	คอมพิวเตอร์ธุรกิจ และเทคโนโลยีธุรกิจดิจิทัล)	หน่วยงานภาครัฐและเอกชน ปีการศึกษา ๒๕๖๖	
---	--	--	--

### ๓.๒ ด้านนวัตกรรม สิ่งประดิษฐ์ งานสร้างสรรค์ งานวิจัย

ข้อเสนอแนะ เพื่อการพัฒนา	แนวทางการพัฒนา (แผนงาน โครงการ กิจกรรม)	ผลสัมฤทธิ์ที่คาดหวัง	กำหนดเวลาที่เกิดผล สัมฤทธิ์ที่คาดหวัง
๑. สถานศึกษาคควรส่งเสริมและสนับสนุนให้นักเรียน นักศึกษา จัดทำผลงานวิจัย นวัตกรรม และสิ่งประดิษฐ์ เพื่อนำไปใช้ประโยชน์ในระดับต่าง ๆ มากขึ้น	๑. โครงการส่งเสริมเผยแพร่สิ่งประดิษฐ์ ผลงานวิจัยและนวัตกรรมของผู้เรียน	๑. ผู้เรียนทุกคนได้ทำสิ่งประดิษฐ์ งานวิจัยและนวัตกรรม ๒. ผู้เรียนได้ส่งผลงานสิ่งประดิษฐ์ ผลงานวิจัย และนวัตกรรม ประกวดระดับสถานศึกษา ระดับจังหวัด และระดับชาติ ๓. ผลงานสิ่งประดิษฐ์ ผลงานวิจัยและนวัตกรรมของผู้เรียนได้รับการเผยแพร่	๑. ผู้เรียนทุกคนมีผลงานวิจัยได้รับการเผยแพร่ ปีการศึกษา ๒๕๖๖

## ส่วนที่ ๗

### แผนพัฒนาการจัดการศึกษาของสถานศึกษา

ให้สถานศึกษานำผลการประเมินและการติดตามตรวจสอบคุณภาพการศึกษาของสถานศึกษา มาศึกษา วิเคราะห์เพื่อกำหนดแผนพัฒนาระดับคุณภาพการจัดการศึกษาของสถานศึกษาให้เพิ่มขึ้น โดยมีเป้าหมายในการพัฒนาคุณภาพสถานศึกษาให้อยู่ในระดับคุณภาพ “ยอดเยี่ยม” รายละเอียดดังนี้

มาตรฐานและประเด็นการประเมิน	แผนพัฒนาเพื่อยกระดับคุณภาพการจัดการศึกษา ของสถานศึกษา (แผนงาน โครงการ กิจกรรม)
<b>มาตรฐานที่ ๑ คุณลักษณะของผู้สำเร็จการศึกษาอาชีวศึกษาที่พึงประสงค์</b>	
๑.๑ ด้านความรู้	<ol style="list-style-type: none"> <li>๑. ๑. โครงการส่งเสริมการสอบมาตรฐานวิชาชีพ (VQ)</li> <li>๒. ๒. โครงการอบรมภาษาต่างประเทศ</li> <li>๓. ๓. โครงการส่งเสริมและพัฒนาผลทดสอบการศึกษาระดับชาติด้านอาชีวศึกษา (V-NET)</li> </ol>
๑.๒ ด้านทักษะและการประยุกต์ใช้	<ol style="list-style-type: none"> <li>๑. โครงการพัฒนาศูนย์บ่มเพาะผู้ประกอบการอาชีวศึกษา</li> <li>๒. โครงการประชุมวิชาการองค์การวิชาชีพในอนาคตแห่งประเทศไทยและแข่งขันทักษะวิชาชีพ ทักษะพื้นฐาน ระดับจังหวัด และระดับภาค</li> <li>๓. โครงการแข่งขันทักษะวิชาชีพสมาคมอาชีวศึกษาเอกชน</li> <li>๔. โครงการแข่งขันทักษะวิชาชีพ และทักษะพื้นฐาน PTC</li> <li>๕. โครงการสัมมนาเชิงปฏิบัติการวิชาชีพ "อบรมผู้ประกอบการรายใหม่ยุค ๔.๐"</li> <li>๖. โครงการสัมมนาเชิงปฏิบัติการการทำบัญชีในครัวเรือน</li> </ol>
๑.๓ ด้านคุณธรรม จริยธรรม และคุณลักษณะที่พึงประสงค์	<ol style="list-style-type: none"> <li>๑. โครงการเลือกตั้งนายกองค์การนักวิชาชีพในอนาคตแห่งประเทศไทย PTC</li> <li>๒. โครงการวันแม่แห่งชาติ</li> <li>๓. โครงการพัฒนาคุณธรรมจริยธรรมผู้เรียน</li> <li>๔. โครงการป้องกันและแก้ไขปัญหายาเสพติด</li> <li>๕. โครงการเสียงตามสายเครือข่ายสายด่วน</li> <li>๖. โครงการวันรณรงค์งดสูบบุหรี่โลก</li> <li>๗. โครงการเยี่ยมบ้านนักเรียน นักศึกษา</li> <li>๘. โครงการแนะแนวการศึกษา</li> <li>๙. โครงการมอบใบประกาศนียบัตรแก่ผู้สำเร็จการศึกษา</li> <li>๑๐. โครงการวันไหว้ครู</li> <li>๑๑. โครงการพัฒนาองค์การวิชาชีพในอนาคตการวิชาชีพในอนาคตแห่งประเทศไทย</li> <li>๑๒. โครงการวันพ่อแห่งชาติ (วันดินโลก)</li> </ol>

มาตรฐานและประเด็นการประเมิน	แผนพัฒนาเพื่อยกระดับคุณภาพการจัดการศึกษา ของสถานศึกษา (แผนงาน โครงการ กิจกรรม)
	๑๓. โครงการรณรงค์เข้าค่ายลูกเสือช่อสะอาด ๑๔. โครงการติดตามผู้สำเร็จการศึกษาและมีงาน ทำ V-COP ๑๕. โครงการปฐมนิเทศนักเรียน นักศึกษาและ ประชุมผู้ปกครอง ๑๖. โครงการแห่เทียนเข้าพรรษา ๑๗. โครงการประชุมวิชาการองค์การวิชาชีพใน อนาคตแห่งประเทศไทยและปฐมนิเทศสมาชิก ใหม่องค์การวิชาชีพในอนาคตแห่งประเทศไทย ไทย PTC ๑๘. โครงการถวายพระพรเนื่องในโอกาสวันเฉลิม พระชนมพรรษา รัชกาลที่ ๑๐ ๑๙. โครงการกีฬาต้านยาเสพติด ๒๐. โครงการ PTC Joyful and Agent Day. ๒๑. โครงการปัจฉิมนิเทศ (ปวช.๓ และ ปวส.๒) ๒๒. โครงการทัศนศึกษา (ปวช.๑-๓)
<b>มาตรฐานที่ ๒ การจัดการอาชีวศึกษา</b>	
๒.๑ ด้านหลักสูตรอาชีวศึกษา	๑. โครงการสำรวจความต้องการการพัฒนา หลักสูตรของสถานประกอบการและชุมชน
๒.๒ ด้านการจัดการเรียนการสอนอาชีวศึกษา	๑. โครงการพัฒนาศักยภาพครูผู้สอนและ บุคลากรทางการศึกษา ๒. โครงการอบรมการจัดการทำแผนการสอน ฐานสมรรถนะ ๓. โครงการนิเทศครูผู้สอน ๔. โครงการส่งเสริมการพัฒนาวิชาชีพครู ๕. โครงการส่งเสริมผลงานวิจัย สิ่งประดิษฐ์และ ๖. สื่อนวัตกรรมครู
๒.๓ ด้านการบริหารจัดการ	๑. โครงการพัฒนาระบบสารสนเทศเพื่อใช้ในการ บริหารจัดการ ๒. โครงการปรับปรุงภูมิทัศน์ ๓. โครงการปรับปรุงและพัฒนาระบบ สาธารณูปโภค ๔. โครงการพัฒนาระบบอินเทอร์เน็ตความเร็วสูง

มาตรฐานและประเด็นการประเมิน	แผนพัฒนาเพื่อยกระดับคุณภาพการจัดการศึกษา ของสถานศึกษา (แผนงาน โครงการ กิจกรรม)
	<p>เพื่อในการเรียนการสอน</p> <p>๕. โครงการปรับปรุงห้องคอมพิวเตอร์</p> <p>๖. โครงการพัฒนาห้องสมุด</p>
๒.๔ ด้านการนำนโยบายสู่การปฏิบัติ	๑. โครงการประชาสัมพันธ์และแนะแนวจัดการศึกษาระบบทวิภาคี
<b>มาตรฐานที่ ๓ การสร้างสังคมแห่งการเรียนรู้</b>	
๓.๑ ด้านความร่วมมือในการสร้างสังคมแห่งการเรียนรู้	<p>๑. โครงการระดมทรัพยากรและภูมิปัญญาท้องถิ่นเพื่อจัดการเรียนการสอนอาชีวศึกษา</p> <p>๒. โครงการสร้างความร่วมมือในการจัดการศึกษาอาชีวศึกษา (MOU)</p> <p>๓. โครงการบริการวิชาการและวิชาชีพ (การบัญชี ตลาด คอมพิวเตอร์ และเทคโนโลยีธุรกิจดิจิทัล)</p> <p>๔. โครงการจิตอาสา</p> <p>๕. โครงการจัดทำแผนการจัดการศึกษา</p> <p>๖. โครงการจัดทำแผนปฏิบัติการประจำปี</p> <p>๗. โครงการจัดทำแผนพัฒนาสถานศึกษา</p>
๓.๒ ด้านนวัตกรรม สิ่งประดิษฐ์ งานสร้างสรรค์งานวิจัย	๑. โครงการส่งเสริม เผยแพร่สิ่งประดิษฐ์ผลงานวิจัย และนวัตกรรมของผู้เรียน

# ภาคผนวก

สำเนาคำสั่ง



คำสั่งวิทยาลัยเทคโนโลยีพัฒนาเวช

ที่ สบ ๒๕๖๖-๐๑๐

เรื่อง แต่งตั้งบุคลากรดำเนินงานประกันคุณภาพภายในสถานศึกษา และจัดทำรายงานการประเมินตนเอง  
(Self Assessment Report : SAR) ประจำปี ๒๕๖๕

ตามที่กระทรวงศึกษาธิการ ได้มีประกาศมาตรฐานการศึกษา พ.ศ. ๒๕๖๑ ให้แต่ละสถานศึกษาจัดทำระบบการประกันคุณภาพภายในสถานศึกษา และรายงานการประเมินตนเอง ให้หน่วยงานต้นสังกัดทุกปี โดยเกณฑ์การประเมินคุณภาพการศึกษาของสถานศึกษาตามมาตรฐานการอาชีวศึกษา พ.ศ. ๒๕๖๑ มี ๕ ด้าน ประกอบด้วย ด้านผู้เรียนและผู้สำเร็จการศึกษา จำนวน ๘ ข้อ ด้านหลักสูตรและการจัดการเรียนการสอน จำนวน ๔ ข้อ ด้านครูผู้สอนและผู้บริหารสถานศึกษา จำนวน ๕ ข้อ ด้านการมีส่วนร่วม จำนวน ๓ ข้อ และด้านปัจจัยพื้นฐาน จำนวน ๕ ข้อ

ดังนั้นวิทยาลัยเทคโนโลยีพัฒนาเวช จึงแต่งตั้งบุคลากรดำเนินงานประกันคุณภาพภายในสถานศึกษา และจัดทำรายงานการประเมินตนเอง (Self Assessment Report : SAR) ตามมาตรฐานการอาชีวศึกษา พ.ศ. ๒๕๖๑ ดังนี้

**๑. ฝ่ายอำนวยการ ประกอบด้วย**

- |                                     |                     |
|-------------------------------------|---------------------|
| ๑.๑ นายศิริศักดิ์ มาลีเวช           | ประธานกรรมการ       |
| ๑.๒ นางชิตชนก มาลีเวช               | รองประธานกรรมการ    |
| ๑.๓ นางสาวปิ่นชญาพันธ์ โชคธรรณพัฒน์ | กรรมการ             |
| ๑.๔ นางพนารักษ์ ศรียารัตน์          | กรรมการ             |
| ๑.๕ นางสาวณัชชรีย์ คำไพ             | กรรมการและเลขานุการ |

มีหน้าที่ ให้คำปรึกษาและอำนวยความสะดวกให้แก่ฝ่ายปฏิบัติงานให้บรรลุตามวัตถุประสงค์

**๒. ฝ่ายดำเนินการ ประกอบด้วย**

**ด้านที่ ๑ ผู้เรียนและผู้สำเร็จการศึกษา**

- |  |                                 |
|--|---------------------------------|
|  | นางสาวโสภากรณี สุนทร            |
|  | นางสาวปิ่นชญาพันธ์ โชคธรรณพัฒน์ |
| ๑.๑ การดูแลและแนะแนวผู้เรียน   | นางสาวปิ่นชญาพันธ์ โชคธรรณพัฒน์ |
| ๑.๒ ผู้เรียนมีคุณลักษณะที่พึงประสงค์                                     | นางสาวโสภากรณี สุนทร            |
|  | นางสาวภคพร ศาลาจันทร์           |
| ๑.๓ ผู้เรียนมีสมรรถนะในการเป็นผู้ประกอบการหรือการประกอบอาชีพอิสระ        | นางสาวปิ่นชญาพันธ์ โชคธรรณพัฒน์ |
|  | นางสาวกัญญาภัค วรรณพฤกษ์        |
| ๑.๔ ผลงานของผู้เรียนด้านนวัตกรรม สิ่งประดิษฐ์ งานสร้างสรรค์ หรืองานวิจัย | นางสาวกัญญาภัค วรรณพฤกษ์        |
|  | นางสาวสุดดวงกมล บัวดี           |

- ๑.๕ ผลการแข่งขันทักษะวิชาชีพ  
นางสาวโสภภรณ์ สุนทร  
นางสาวกคพร ศาลาจันทร์
- ๑.๖ ผลการประเมินมาตรฐานวิชาชีพ  
นางสาวโสภภรณ์ สุนทร  
นางสาวกคพร ศาลาจันทร์
- ๑.๗ ผลการทดสอบทางการศึกษาระดับชาติด้านอาชีวศึกษา (V-NET)  
นางสาวโสภภรณ์ สุนทร
- ๑.๘ การมีงานทำและศึกษาต่อของผู้สำเร็จการศึกษา  
นางสาวปิ่นชนวนันท์ โชครนฐานพัฒน์  
นางสาวศิริยาพร เกิดคง
- ด้านที่ ๒ ด้านหลักสูตรและการจัดการเรียนการสอน  
นางสาวณัชชรีย์ คำไพ  
นางสาวโสภภรณ์ สุนทร
- ๒.๑ การพัฒนาหลักสูตรฐานสมรรถนะอย่างเป็นระบบ  
นางสาวณัชชรีย์ คำไพ  
นางสาวโสภภรณ์ สุนทร
- ๒.๒ การพัฒนาหลักสูตรฐานสมรรถนะ หรือปรับปรุงรายวิชาหรือปรับปรุงรายวิชา  
เดิมหรือกำหนดรายวิชาเพิ่มเติม  
นางสาวณัชชรีย์ คำไพ  
นางพนารักษ์ ศรียรัตน์  
นางสาวโสภภรณ์ สุนทร
- ๒.๓ คุณภาพของแผนการจัดการเรียนรู้สู่การปฏิบัติ  
นางสาวโสภภรณ์ สุนทร  
นางพนารักษ์ ศรียรัตน์  
นางสาวสุดารัตน์ กมลสุวิชาญ
- ๒.๔ การจัดทำแผนการจัดการเรียนรู้สู่การปฏิบัติที่เน้นผู้เรียนเป็นสำคัญและนำไปใช้  
ในการจัดการเรียนการสอน  
นางสาวโสภภรณ์ สุนทร  
นางพนารักษ์ ศรียรัตน์  
นางสาวสุดารัตน์ กมลสุวิชาญ  
ครูผู้สอนทุกแผนกวิชา
- ด้านที่ ๓ ด้านครูผู้สอนและผู้บริหารสถานศึกษา  
นางสาวณัชชรีย์ คำไพ  
นางสาวโสภภรณ์ สุนทร
- ๓.๑ การจัดการเรียนการสอน  
นางสาวณัชชรีย์ คำไพ  
นางสาวโสภภรณ์ สุนทร



- ๓.๒ การบริหารจัดการชั้นเรียน  
นางสาวณัชชรีย์ คำไพ  
นางสาวโสภภรณ์ สุนทร
- ๓.๓ การพัฒนาตนเองและวิชาชีพ  
นางสาวณัชชรีย์ คำไพ  
นางพนารักษ์ ศรียรัตน์
- ๓.๔ การบริหารสถานศึกษาแบบมีส่วนร่วม  
นางสาวปิ่นชญานันท์ โชคธนฐานพัฒน์  
นางสาวณัชชรีย์ คำไพ
- ๓.๕ การบริหารจัดการระบบข้อมูลสารสนเทศเพื่อการบริหารจัดการสถานศึกษา  
นางสาวณัฐกมล ศรีเดช  
นายประวิทย์ พันธุ์ประชา  
นายสาयน้ำทิพย์ สมบูรณ์พร้อม

**ด้านที่ ๔ ด้านการมีส่วนร่วม**

- นางพนารักษ์ ศรียรัตน์  
นางสาวศศิวรรณ ปรีक्षा
- ๔.๑ การจัดการอาชีวศึกษาระบบทวิภาคี  
นางพนารักษ์ ศรียรัตน์  
นางสาวสุดารัตน์ กมลสุวิชาญ
- ๔.๒ การระดมทรัพยากรเพื่อการจัดการเรียนการสอน  
นางสาวปิ่นชญานันท์ โชคธนฐานพัฒน์  
นางสาวกัญญาภักดิ์ วรรณพฤกษ์
- ๔.๓ การบริการชุมชนและจิตอาสา  
นายแสงเพชร กุลปักข์  
นางสาวศศิวรรณ ปรีक्षा

**ด้านที่ ๕ ด้านปัจจัยพื้นฐาน**

- นางพนารักษ์ ศรียรัตน์  
นางสาวสุดารัตน์ กมลสุวิชาญ
- ๕.๑ อาคารสถานที่ ห้องเรียน ห้องปฏิบัติการ โรงฝึกงาน หรืองานฟาร์ม  
นายประวิทย์ พันธุ์ประชา  
นางสาวสัจจิตา ทะมา
- ๕.๒ ระบบสาธารณูปโภคพื้นฐาน  
นางสาวสาयน้ำทิพย์ สมบูรณ์พร้อม  
นางสาวสัจจิตา ทะมา
- ๕.๓ แหล่งเรียนรู้และศูนย์วิทยบริการ  
นางสาวสุดารัตน์ กมลสุวิชาญ  
นางสาวสุดดวงกมล บัวตึก
- ๕.๔ ระบบอินเทอร์เน็ตความเร็วสูงเพื่อการใช้งานด้านสารสนเทศภายในสถานศึกษา  
นางสาวณัฐกมล ศรีเดช  
นายประวิทย์ พันธุ์ประชา

๔

**๕.๕ การเข้าถึงระบบอินเทอร์เน็ตความเร็วสูงเพื่อการจัดการเรียนการสอนในชั้นเรียน**

นายประวิทย์ พันธุ์ประชา

นางสาวณัฐกมล ศรเดช

**๓. ฝ่ายบันทึกข้อมูลในระบบ E-Sar ประกอบด้วย**

๓.๑ นางสาวศิริยาพร เกิดคง

๓.๒ นางสาวธัญญารัตน์ ร่มเย็น

มีหน้าที่ บันทึกข้อมูลในส่วนต่างๆ ในระบบ E-Sar ของสำนักงานคณะกรรมการการอาชีวศึกษา ให้ถูกต้อง

**๔. ฝ่ายตรวจสอบและวิเคราะห์ข้อมูล ประกอบด้วย**

๔.๑ นางสาวณัชชรีย์ คำไพ

๔.๒ นางสาวพนารักษ์ ศรียารัตน์

มีหน้าที่ ตรวจสอบ วิเคราะห์ข้อมูลให้ถูกต้อง จัดทำรูปแบบเล่มให้ถูกต้องและสวยงาม นำเสนอผู้บังคับบัญชา และนำส่งหน่วยงานต้นสังกัดตามกำหนดเวลา

ให้ผู้ที่ได้รับการแต่งตั้ง ปฏิบัติหน้าที่ให้เป็นไปด้วยความเรียบร้อย อันก่อให้เกิดประโยชน์สูงสุด และให้ประสบความสำเร็จลุล่วงไปด้วยดี

สั่ง ณ ๑๙ เดือน มกราคม พ.ศ. ๒๕๖๖



(นายศิริศักดิ์ มาลีเวช)

ผู้อำนวยการวิทยาลัยเทคโนโลยีพัฒนเวช